

**Anna Bogusz, Katarzyna Król-Goździk, Katarzyna Podniesińska,
Małgorzata Skwarczyńska, Janina Wilkosz**
Muzeum Narodowe w Krakowie

Zapomniana kolekcja. Matryce graficzne Joachima Lelewela w zbiorach Muzeum Narodowego w Krakowie, cz. 2

Muzealne dzieje kolekcji

W sprawozdaniu Zarządu Muzeum Narodowego w Krakowie dla władz miasta za 1897 rok Władysław Łuszczkiewicz napisał:

Zarząd w zakupach nie zawsze kierować się może wartością artystyczną ale niejednokrotnie zmuszonym jest nabywać to, co wiąże się z osobą zasłużonego męża i badacza. Tak nabył zbiór blach sztycharskich Joachima Lelewela wielkiego historyka a zarazem własnoręcznie sztychującego tablice do swych prac naukowych¹.

Możliwe, że opinia ówczesnego dyrektora MNK nie pozostała bez wpływu na dalsze losy kolekcji. Jej inwentaryzacja do ksiąg inwentarzowych, wprowadzonych w muzeum w czasach następcy Łuszczkiewicza, Feliksa Kopery, rozpoczęta w pozycji 9806, ustała już przy pozycji 9858². Status muzealiów uzyskały wtenczas zaledwie

¹ *Sprawozdanie Zarządu Muzeum Narodowego w Krakowie za rok 1897*, Kraków – MNK 1898, s. 7.

² *Księga inwentarza głównego*, Muzeum Narodowe w Krakowie, t. 2 (N.I. 5001-10000).

53 blachy. Dostrzec trzeba, że jakkolwiek w tej liczbie znalazły się matryce zróżnicowane tematycznie, zarówno do pism historycznych, bibliograficznych, kartograficznych, jak i numizmatycznych, trudno upatrywać w tym – jak się zdaje – przypadkowym wyborze zamierzonej reprezentacji wszystkich obszarów zainteresowań badawczych Lelewela. Do inwentarza wpisano kilka blach do atlasu i części naukowej *Géographie du moyen âge*, kilka do *Polski wieków średnich* i *Narodów na ziemiach sławiańskich przed powstaniem Polski*, nieliczne do *Bibliograficznych ksiąg dwoje*, matryce do ilustracji *Dziejów starożytnych Indji*, wybrane mapy do *Atlasu do Dziejów starożytnych*, mapę *De l'Île D'Anville i najświeższe wieku XVIII. wiadomości z Pism pomniejszych geograficzno-historycznych*, heraldyczną winietę z karty tytułowej *Gilberta de Lannoy i jego podróży*, tudzież kilka blach numizmatycznych, m.in. do artykułów Lelewela w „Revue de la numismatique belge”, etc. Zinwentaryzowano wówczas tylko matryce, z pominięciem towarzyszących im odbitek identyfikacyjnych. W odniesieniu do wymienionych 53 pozycji w stosownej rubryce książki pojawiła się adnotacja o zakupieniu kolekcji za 254 kor. 40 h. Proweniencja oraz wiadomość o tym, że była to jedynie część większego zespołu, została utracona. Spośród matryc, których nie wpisano do inwentarza głównego, 36 – jak wynika z późniejszych wpisów w książkach ewidencyjnych – przekazano do Gabinetu Numizmatycznego (Dział VII MNK). Były to m.in. blachy do atlasu *Numismatique du moyen âge* oraz kilka matryc ilustracji rozpraw w „Revue de la numismatique belge”. 194 matryce, w których liczbie znalazły się również te opatrzone numerami głównego inwentarza (N.I.), obszerny zespół matryc do numizmatów i heraldyki oraz fragmenty matryc drukarskich z tekstem, w którym pojawiały się słowa arabskie, pierwotnie określonym jako „klisze drzeworytnicze w metalu, drzewie”, w różnym czasie włączono do zbiorów działu Rzemiosła i Kultury Materialnej (Dział IV) i działu Rycin, Rysunków i Akwarel (Dział III MNK).

U progu lat pięćdziesiątych XX wieku fragmenty rozproszonej kolekcji pojawiły się w tworzonych wówczas księgach ewidencyjnych wspomnianych działów naukowych. Prześledzenie wpisów w ewidencji wyodrębnionego wówczas w dziale Rycin, Rysunków i Akwareli zespołu „Klocki

i płyty”³ pozwala poznać późniejsze losy Lelewelowskiej spuścizny, których nie sposób uznać za szczęśliwe.

Wczesne pozycje księgi zostały zajęte przez jej część, opisaną zapewne w pierwszych latach powojennych⁴. Począwszy od pozycji 28, w której wpisano płytę z tytułem *Typy liter* o wymiarach 25 x 24 cm, w zakresie do 35 pozycji wpisano osiem płyt miedzianych, z tytułem nadanym przez opisującego i wymiarami, bez określenia autora (jedynie w pozycji 34 z sygnatury błędnie odczytano: „J.R. Bruksela 1855”). Obiekty te obecnie zostały zidentyfikowane jako należące do kolekcji i atrybuowane. Trzy z wymienionych matryc, które w latach następnych omyłkowo powtórnie wpisano w tę samą ewidencję, wykreślono w 1982 roku na podstawie decyzji Głównego Inwentaryzatora⁵. Pozycję 27 zajęła matryca *Ołowianki błaznów*, wpisana wtórnie w późniejszych latach w miejsce wykreślonej, pierwotnie wprowadzonej w tę pozycję innej matrycy, nienależącej do spuścizny po Lelewelu. Kolejne blachy z tego zbioru pojawiły się w pozycjach 58–167. Objęły one 110 sztychów, należących do atlasu i części naukowej *Géographie du moyen âge*, atlasu do *Badań starożytności we względzie geografii*, atlasu do *Dziejów starożytnych*, do rozpraw zebranych w tomach *Polski, dziejów i rzeczy jej* oraz *Polski wieków średnich* i tomu wstępnego *Narody na ziemiach sławiańskich przed powstaniem Polski*, matryce map nieprzypisanych konkretnej publikacji, dalej do pisma *Pythéas de Marseille et la géographie de son temps*, do rycin powiązanych z *Albumem rytownika polskiego* oraz matryce numizmatyczne, z których jedną zidentyfikowano z „Revue de la numismatique belge”. Zakresem tym objęto również trzy matryce uprzednio wpisane do inwentarza głównego oraz dwie inne – kolejne, które spisano dwukrotnie. Jedna z nich to plansza numizmatyczna⁶, druga to mapa do *Géographie du moyen âge*⁷. Sztychy te wkrótce wykreślono (wpisy zaklejono papierowymi nalepkami), by w tak uwolnionych pozycjach wpisać dwa zespoły, liczące łącznie 59 obiektów, z adnotacją o przejęciu ich z Działu

³ *Księga ewidencyjna „Klocki i płyty”*, Muzeum Narodowe w Krakowie.

⁴ Wpisy nie są datowane, wobec czego trudno precyzyjnie określić czas wprowadzania obiektów do ewidencji.

⁵ *Księga ewidencyjna „Klocki i płyty”*, op. cit., poz. 28, 30, 33.

⁶ *Ibidem*, poz. 164.

⁷ *Ibidem*, poz. 167.

Rzemiosła. Należały do omawianej spuścizny, czego jednak nie odnotowano. Były częścią zespołu klisz cynkowych na drewnie, służących do odciśnięcia ilustracji drukowanych wraz ze szpaltami tekstu.

W dalszym przedziale, pod pozycjami 168–282 do 1973 roku⁸ zewidencjonowane zostały kolejne 132 tego typu drobne obiekty – matryce winięt, ilustracji figuralnych, map i numizmatów – przybyłe bez atrybucji do zespołu matryc graficznych Działu III z Działu Rzemiosła i Kultury Materialnej. Przy okazji prowadzonych obecnie badań szaty graficznej pism uczonego zostały one rozpoznane, atrybuowane i przypisane właściwym publikacjom.

Po 1973 roku 20 matryc oznaczonych wybranymi numerami inwentarza N.I. z zakresu 9806–9858 uzyskało wpis do działowej ewidencji w pozycjach 455–474. Jako dzieła artysty nieznanego opisano 16 z nich, przy czterech zachowano autorstwo Joachima Lelewela. Następne 23 blachy, spośród których 15 zachowało atrybucję, z wyżej wymienionego zakresu numeracji inwentarza głównego (poza jedną, wcześniej nieinwentaryzowaną) pojawiły się niewiele dalej, zajmując pozycje 490–512. Spośród nich osiem, które wiązano z atlasem *Géographie du moyen âge*, w istocie przeznaczonych było do zilustrowania czterech tomów i epilogu części naukowej tegoż dzieła, trzy należały do atlasu do *Dziejów starożytnych*, jedna była ilustracją do *Narodów na ziemiach sławiańskich przed powstaniem Polski*, kolejne trzy do *Dziejów starożytnych Indji*. Pozostałe osiem uznano za prace nieznaney ręki. Przed 1978 rokiem, w przedziale poz. ewidencji 520–561, poza czterema obiektami spoza spuścizny, ujęto kolejnych 38 blach Lelewela. Większość z nich to matryce rycin z numizmatami, nieliczne to ilustracje do pism bibliograficznych. Tu atrybucję przechowano w przypadku 15 matryc. W 1984 roku wpisano do ewidencji dwa obiekty⁹ z wizerunkami numizmatów z zespołu klisz – jeden klocek drzeworytniczy oraz jeden cynkoryt na klocek. W 1986 roku do Działu Rycin z Gabinetu Numizmatycznego przekazano 36 matryc z wizerunkami monet. Wykreślone z tamtejszej działowej książki ewidencyjnej z pozycji VII/N 21847-21882, w ewidencji „Klocków i płyt” zajęły pozycje 571–606.

⁸ Określenie czasu dokonania wpisów umożliwia datowana adnotacja na s. 33 książki ewidencyjnej „Klocki i Płyty” o przejęciu kolejnej partii obiektów z Dz. IV. Pomoce naukowe (Dział Rzemiosła i Kultury Materialnej).

⁹ *Księga ewidencyjna „Klocki i płyty”*, op. cit., poz. 564, 565.

Działowe ewidencje, podobnie jak dawny główny inwentarz MNK, nie notowały próbných odbitek. Wpisane wyłącznie do Inwentarza Łuszczkiewicza jako „stereotypy drukowe”, przechowywane były razem z matrycami. Służyły jako ich okładziny, pełniąc jednocześnie funkcję pogładową – ułatwiały rozpoznanie kryjących się pod nimi blach. Inaczej potraktowane zostały te odbitki, które towarzyszyły matrycom u progu XX wieku, wprowadzonym do inwentarza głównego MNK – naklejono je na karton, przycięto do wymiaru blach i opisano ich numerami inwentarza. Te ryciny, choć destruowane, najlepiej się zachowały, pozostałe w wielu przypadkach uległy poważnym uszkodzeniom. Liczba odbitek nie dorównuje liczbie matryc. W związku z faktem, że ryciny wprowadzone do inwentarza Łuszczkiewicza nie zostały policzone, zaś później zaniechano ich ewidencjonowania, dziś trudno wyrokować, czy drukowane „stereotypy” towarzyszyły wszystkim matrycom przyjętym do zbiorów MNK.

Aktualnie, podczas dokonującej się w Gabinetecie Grafiki i Rysunku MNK reinwentaryzacji zbiorów, wszystkie matryce wraz z zachowanymi odbitkami próbnymi oraz wspomniane „wyciętki” w drewnie i metalu typograficznym zostały wprowadzone do działowego inwentarza zespołu „Klocki i płyty” (MNK III-kl.)¹⁰. Uporządkowana kolekcja w ramach programu badawczego pod nazwą „Katalog matryc graficznych i nieznaných rycin Joachima Lelewela ze zbiorów Muzeum Narodowego w Krakowie”, realizowanego we współpracy Gabinetu Grafiki i Rysunku z Pracownią Konserwacji Metalu i Broni oraz Pracownią Konserwacji Papieru i Skóry, przygotowuywana jest do prezentacji na planowanej w 2021 roku wystawie, poświęconej artystycznej działalności słynnego polskiego uczonego. Przypadającą wówczas 235. rocznicę jego urodzin, będącą jednocześnie 160. rocznicą śmierci, muzeum krakowskie pragnie uświetnić publikacją pełnego katalogu pozyskanej graficznej spuścizny po „rytowniku polskim”.

Konserwacja matryc i odbitek

Zapomniana, od przeszło wieku skrywana w muzealnych magazynach, kolekcja zachowała się w stanie niezadowolającym. W ramach realizowanego projektu w latach 2018–2021 pełnej lub częściowej konser-

¹⁰ *Księga inwentarzowa „Klocki i płyty”*, Muzeum Narodowe w Krakowie.



1. Joachim Lelewel, *Mappa mundi, dicta de mari et terra. Marino Sanuto 1320, e codice parisino; Mare mediterraneum Marini Sanuti e codice parisino saeculi XIV, sub debitis longitudinibus latitudinibusque locatum* [Mapa świata z nazwaniem mórz i lądów, wg Marino Sanuto z 1320 r., za paryskim manuskryptem; Mapa basenu Morza Śródziemnego wg Marino Sanuto, za paryskim manuskryptem z XIV w., z podaniem długości i szerokości geograficznych], matryca (awers, przed konserwacją) do: *Géographie du moyen âge, étudiée par Joachim Lelewel. Atlas (...), Bruxelles 1849, pl. XXI, Bruxelles 1850, pl. XXVII, nr inw. MNK III-kl-700/1.*

wacji poddanych zostanie 230 metalowych matryc. Opracowany dla całego zespołu szczegółowy program konserwatorski przewiduje prace z zastosowaniem metod chemicznych w przypadkach uzasadnionych oceną stanu zachowania obiektów (zatrzymanie procesu korodowania) oraz metod mechanicznych, umożliwiających usunięcie produktu korozji miedzi przy minimalnej interwencji w strukturę blachy. Zabiegi tego typu mają na celu przywrócenie walorów estetycznych obiektom, warunkujące ich ekspozycję, oraz zabezpieczenie ich powierzchni przed szkodliwym oddziaływaniem otoczenia w przyszłości.

Wśród pięciu blach poddanych konserwacji w pierwszym etapie projektu znalazła się matryca graficzna *Mappa mundi, dicta de mari et terra. Marino Sanuto 1320, e codice parisino; Mare mediterraneum Marini Sanuti e codice parisino saeculi XIV, sub debitis longitudinibus latitudini-*

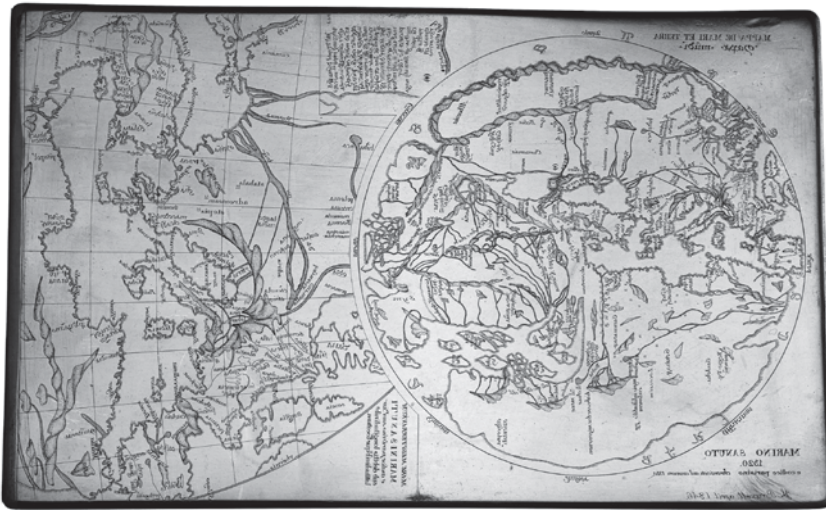


2. Joachim Lelewel, *Mappa mundi, dicta de mari et terra. Marino Sanuto 1320, e codice parisino; Mare mediterraneum Marini Sanuti e codice parisino saeculi XIV, sub debitis longitudinibus latitudinibusque locatum* [Mapa świata z nazwaniem mórz i lądów, wg Marino Sanuto z 1320 r., za paryskim manuskrytem; Mapa basenu Morza Śródziemnego wg Marino Sanuto, za paryskim manuskrytem z XIV w., z podaniem długości i szerokości geograficznych], matryca (rewers, przed konserwacją) do: *Géographie du moyen âge, étudiée par Joachim Lelewel. Atlas (...)*, Bruxelles 1849, pl. XXI, Bruxelles 1850, pl. XXVII, nr inw. MNK III-kl-700/1.

busque locatum (fot. 1–4)¹¹. Mapa trawiona była przez Lelewela w 1846 roku na fazowanej blasze miedzianej o wym. 178 x 286 mm, przypuszczalnie pochodzącej z wytwórni Danjou w Brukseli¹². Dostrzegalne

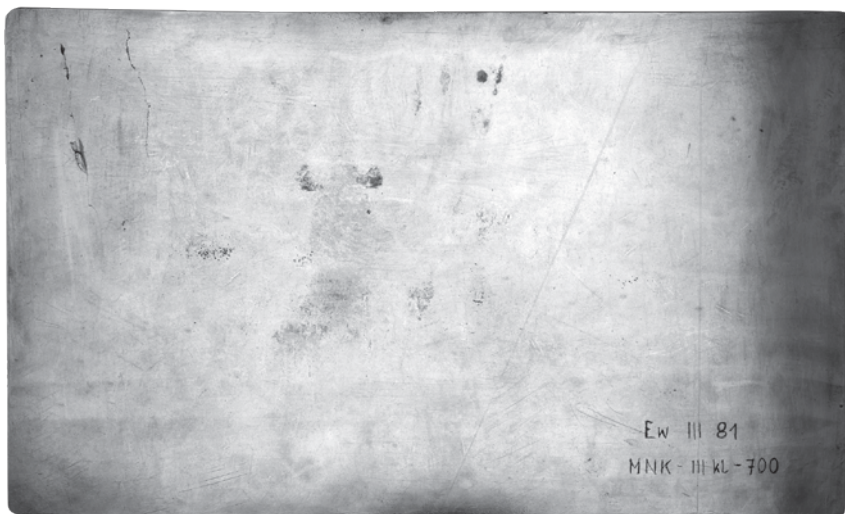
¹¹ *Mappa mundi, dicta de mari et terra. Marino Sanuto 1320, e codice parisino; Mare mediterraneum Marini Sanuti e codice parisino saeculi XIV, sub debitis longitudinibus latitudinibusque locatum*, matryca do: *Géographie du moyen âge, étudiée par Joachim Lelewel. Atlas (...)*, Bruxelles 1849, pl. XXI; Bruxelles 1850, pl. XXVII, MNK-III-kl.-700/1.

¹² Blacha nie ma znaku wytwórni, jednak na podstawie sygnatury „DANJOU / À BRUXELLES” pojawiającej się w narożniku (w niektórych przypadkach powtórzonej dwukrotnie) na rewersie większości blach, służących rytownikowi do opracowania matryc do atlasu *Géographie du moyen âge* można wnioskować, że komplet użytych wówczas blach nabył Lelewel w składzie Danjou.



3. Joachim Lelewel, *Mappa mundi, dicta de mari et terra. Marino Sanuto 1320, e codice parisino; Mare mediterraneum Marini Sanuti e codice parisino saeculi XIV, sub debitis longitudinibus latitudinibusque locatum* [Mapa świata z nazwaniem mórz i lądów, wg Marino Sanuto z 1320 r., za paryskim manuskryptem; Mapa basenu Morza Śródziemnego wg Marino Sanuto, za paryskim manuskryptem z XIV w., z podaniem długości i szerokości geograficznych], matryca (awers, po konserwacji) do: *Géographie du moyen âge, étudiée par Joachim Lelewel. Atlas (...)*, Bruxelles 1849, pl. XXI, Bruxelles 1850, pl. XXVII, nr inw. MNK III-kl-700/1. Konserwacja: Anna Bogusz

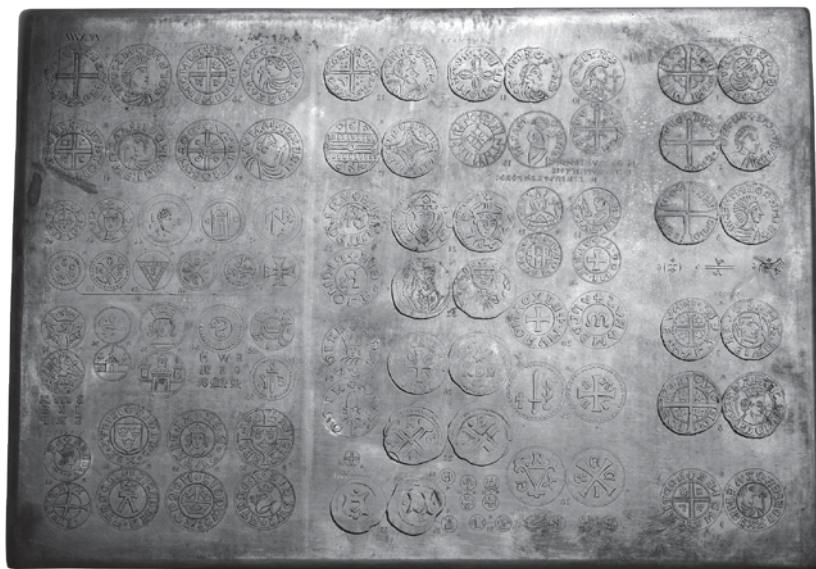
na powierzchni metalu zaplamienia, warstwa brudu i resztki farby drukarskiej oraz nalot wskazywały, że matryca nie była wcześniej poddana zabiegom konserwatorskim. Ze względu na stan powierzchni zdecydowano o chemicznym usunięciu produktów korozji metalu. Zastosowano kąpiele w 30% roztworze winianu sodowo-potasowego i 15% roztworze wodorotlenku sodu. Następnie płytę wypłukano w wodzie destylowanej i w celu usunięcia resztek wilgoci wysuszono w suszarce komorowej z termoobiegiem w temperaturze 105°C. W kolejnej fazie została wypolerowana drobnoziarnistą pastą Herberts Standox oraz odtłuszczona acetonem. Ostatnim krokiem było zabezpieczenie powierzchni metalu przed negatywnym wpływem czynników atmosferycznych werniksem Protecting Spray 680.



4. Joachim Lelewel, *Mappa mundi, dicta de mari et terra. Marino Sanuto 1320, e codice parisino; Mare mediterraneum Marini Sanuti e codice parisino saeculi XIV, sub debitis longitudinibus latitudinibusque locatum* [Mapa świata z nazwaniem mórz i lądów, wg Marino Sanuto z 1320 r., za paryskim manuskryptem; Mapa basenu Morza Śródziemnego wg Marino Sanuto, za paryskim manuskryptem z XIV w., z podaniem długości i szerokości geograficznych], matryca (rewers, po konserwacji) do: *Géographie du moyen âge, étudiée par Joachim Lelewel. Atlas (...)*, Bruxelles 1849, pl. XXI, Bruxelles 1850, pl. XXVII, nr inw. MNK III-kl-700/1. Konserwacja: Anna Bogusz

Druga z grupy matryc poddanych konserwacji należy do zespołu plansz numizmatycznych, opracowanych w latach 1833–1834. *Monnaies du Nord; d'Irlande, d'Écosse, et Danemark, et de Suède* (fot. 5–7)¹³ wytrawione zostały na fazowanej blasze miedzianej o wym. 176 x 249 mm, nabytej przez rytownika w paryskiej wytwórni Juery (wycisk sygn. i.g. „JUERY / St JACQUES No 43 / À PARIS”). Powierzchnia blachy pociemniała wskutek działania czynników atmosferycznych, na jej rewersie uformował się

¹³ *Monnaies du Nord; d'Irlande, d'Écosse, et Danemark, et de Suède*, matryca do: *Numismatique du moyen âge considérée sous le rapport du type par Joachim Lelewel. Atlas, composé de tables chronologiques, et des planches numismatiques ouvrage publié par Joseph Straszewicz*, Paris 1835; Pl. XIII (Planches numismatiques), MNK-III-kl-1166/1.



5. Joachim Lelewel, *Monnaies du Nord; d'Irlande, d'Écosse, et Danemark, et de Suède* [Monety krajów północnych: Irlandii, Szkocji, Danii i Szwecji], matryca (awers, przed konserwacją) do: *Numismatique du moyen âge considérée sous le rapport du type par Joachim Lelewel. Atlas, composé de tables chronologiques, et des planches numismatiques ouvrage publié par Joseph Straszewicz, Bruxelles 1835; Paris 1835; Pl. XIII (Planches numismatiques), nr inw. MNK III-kl-1166/1.*

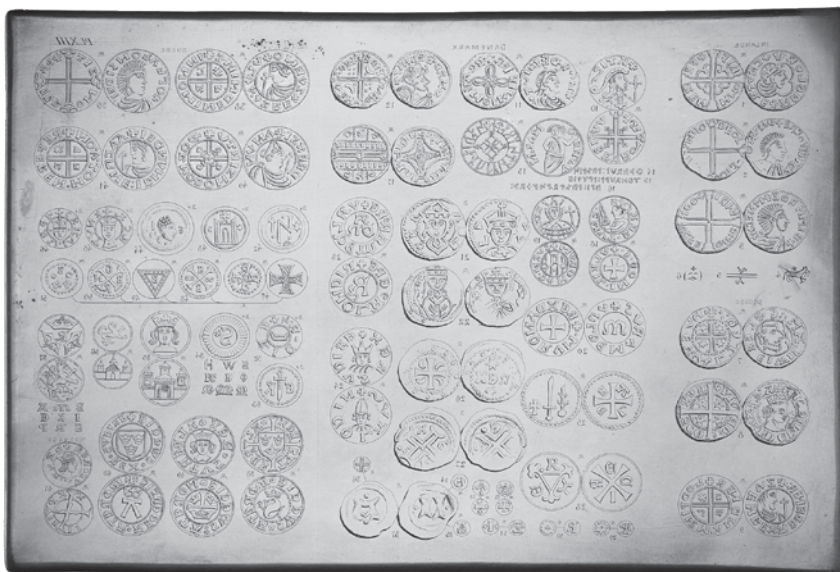
zielony zaciek aktywnych produktów korozji miedzi. Prace konserwatorskie rozpoczęto od zastosowania krótkiej kąpieli w zasadowym roztworze winianu sodowo-potasowego (roztwór wodny 10%), pozwalającym na usunięcie szkodliwych związków z powierzchni płyty przy równoczesnym zachowaniu rysunku (warstwy farby drukarskiej w wytrawionych zagłębieniach). Następnie powierzchnię odczyszczono mechanicznie przy delikatnym użyciu waty stalowej i szczoteczki mosiężnej. W dalszej kolejności matrycę wypłukano wodą destylowaną (zmiennie kąpiele, powtórzone kilkunastokrotnie w celu usunięcia pozostałości po zasadowej kąpiele) i wysuszono w suszarce komorowej z termoobiegiem w temperaturze 120°C. Na zakończenie wypolerowano flanelą bawełnianą z dodatkiem pasty polerskiej Herberts Stadox o małej średnicy ziarna i odfuszczo w kąpiele acetonowej. Obiekt w celu zabezpieczenia przed szkodliwym



6. Joachim Lelewel, *Monnaies du Nord; d'Irlande, d'Écosse, et Danemark, et de Suède* [Monety krajów północnych: Irlandii, Szkocji, Danii i Szwecji], matryca (awers, po konserwacji) do: *Numismatique du moyen âge considérée sous le rapport du type par Joachim Lelewel. Atlas, composé de tables chronologiques, et des planches numismatiques ouvrage publié par Joseph Straszewicz*, Bruxelles 1835; Paris 1835; Pl. XIII (Planches numismatiques), nr inw. MNK III-kl-1166/1. Konserwacja: Małgorzata Skwarczyńska

wpływem czynników atmosferycznych pokryto akrylowym werniksem Protecting Spray 680, rozpuszczalnym w acetonie i cykloheksanonie.

W omawianym zespole znalazło się 201 próbných odbitek z matryc, które służyły jako opakowanie dla płyt miedzianych. Zwykle taki rodzaj odbitek ulegał zniszczeniu jako niepotrzebne wprawki rytownika czy wydawcy. W kolekcji zachowały się grafiki dotychczas niepublikowane lub odcisnięte z matryc w drugim stanie, co znacząco podnosi ich war-



7. Joachim Lelewel, *Monnaies du Nord; d'Irlande, d'Écosse, et Danemark, et de Suède* [Monety krajów północnych: Irlandii, Szkocji, Danii i Szwecji], matryca (rewers, po konserwacji) do: *Numismatique du moyen âge considérée sous le rapport du type par Joachim Lelewel. Atlas, composé de tables chronologiques, et des planches numismatiques ouvrage publié par Joseph Straszewicz, Bruxelles 1835; Paris 1835; Pl. XIII (Planches numismatiques), nr inw. MNK III-kl-1166/1. Konserwacja: Małgorzata Skwarczyńska*

tość historyczną i poznawczą. Realizowany obecnie projekt badawczy zakłada przeprowadzenie prac konserwatorskich trzydziestu grafik.

Na rok 2018 wytypowano do konserwacji 11 rycin w najgorszym stanie zachowania. Prace przeprowadzone zostały na podstawie metodyki opracowanej dla reprezentatywnej grupy sześciu odbitek, zakonserwowanych w ramach działań poza projektem¹⁴, co stanowiło okazję do przebadania rycin pod kątem technologicznym, techniki wykonania oraz ich stanu zachowania. Ze względu na unikatowość obiektów przeprowadzono badania zmierzające do poszerzenia wiedzy na ich temat. W zakresie badań technologicznych dokonano identyfikacji składu włóknistego oraz rodzaju i stopnia przeklejenia papieru do odbitek. Zakres badań określających

¹⁴ MNKIII-kl.-689/2, 700/2, 1083/2, 1102/2, 1166/2, 1194/2.

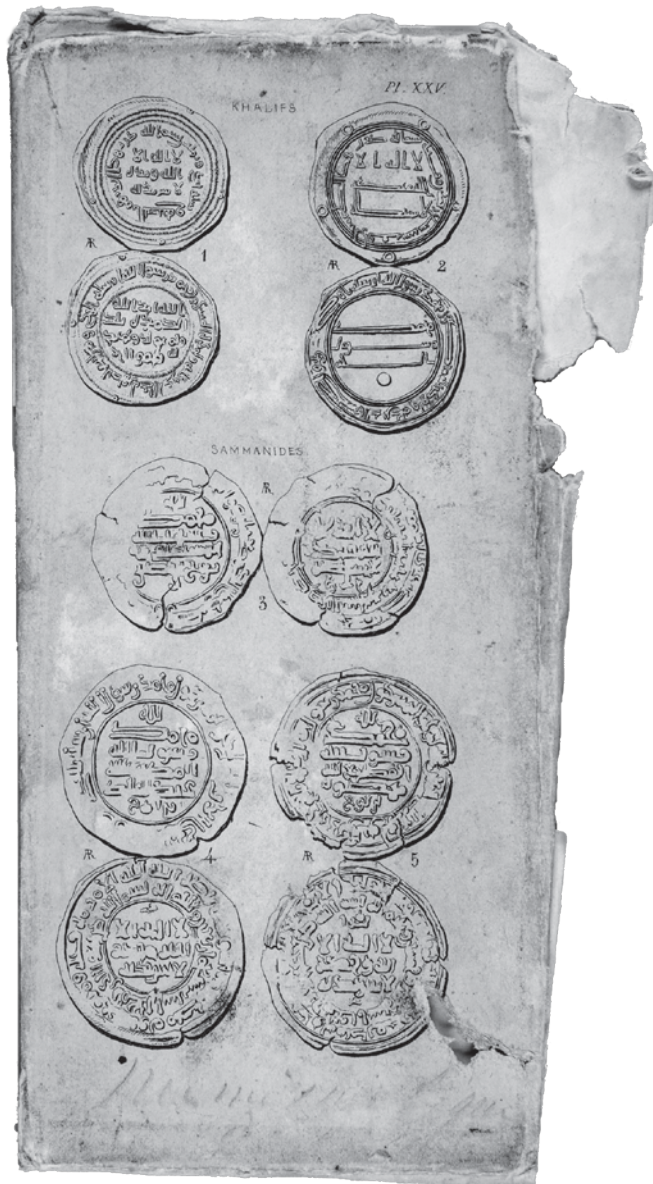


8. *Plusieurs pièces Kufiques* [Monety kufickie], próbna odbitka (awers, przed konserwacją) z matrycy do: *Numismatique du moyen âge considérée sous le rapport du type par Joachim Lelewel. Atlas, composé de tables chronologiques, et des planches numismatiques ouvrage publié par Joseph Straszewicz, Bruxelles 1835*, nr inw. MNK III-kl-1194/2

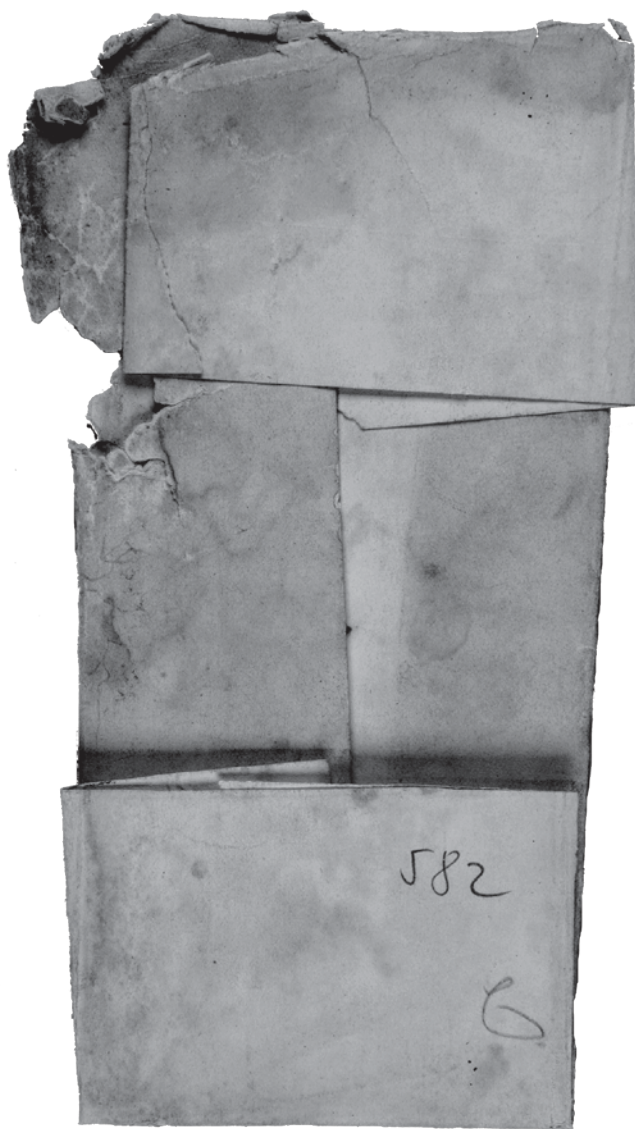
stan zachowania zakładał wykonanie pomiarów kwasowości podłoży oraz badań mikrobiologicznych. Przeprowadzone badania makroskopowe odbitek i matryc pozwoliły sprecyzować rodzaj zastosowanej techniki graficznej poszczególnych rycin¹⁵.

Na stan zachowania obiektów znaczący wpływ miało ich przechowywanie oraz funkcja, jaką pełniły odbitki. Stanowiąc opakowanie dla płyty, rycina narażona była na działania wszelkich czynników temperaturowo-wilgotnościowych, o czym świadczą zaobserwowane rodzaje zniszczeń. Zniszczenia mechaniczne występują przede wszystkim na krawędziach odbitek i w zagięciach. W wielu miejscach obecne są rozległe rozdarcia, przetarcia powierzchniowe papieru oraz druku. Powierzchnia papieru jest mocno zakurzona, z wtartymi i utrwalonymi zabrudzeniami.

¹⁵ Szczegółowe wyniki badań przeprowadzonych w 2018 roku zostaną osobno opublikowane.



9. *Plusieurs pièces Kufiques* [Monety kufickie], próbna odbitka (rewers, przed konserwacją) z matrycy do: *Numismatique du moyen âge considérée sous le rapport du type par Joachim Lelewel. Atlas, composé de tables chronologiques, et des planches numismatiques ouvrage publié par Joseph Straszewicz, Bruxelles 1835*, nr inw. MNK III-kl-1194/2



10. *Plusieurs pièces Kufiques* [Monety kufickie], próbna odbitka (awers, po konserwacji) z matrycy do: *Numismatique du moyen âge considérée sous le rapport du type par Joachim Lelewel. Atlas, composé de tables chronologiques, et des planches numismatiques ouvrage publié par Joseph Straszewicz, Bruxelles 1835*, nr inw. MNK III-kl-1194/2. Konserwacja: Katarzyna Król-Goździk

Jego deformacje – pofalowanie – oraz plamy mikrobiologiczne w kolorze różowym świadczą o czasowym zawilgoceniu lub zalaniu części zbioru. W miejscach obecności zmian o charakterze biologicznym papier jest osłabiony mechanicznie.

Widoczne w postaci zielonych nalotów zniszczenia fizykochemiczne wynikają z bezpośredniego kontaktu papieru z miedzianą płytą w środowisku o podwyższonej wilgotności. Równomierne w kształcie, miejscowe zbrązowienia powierzchni papieru mogą być wynikiem bezpośredniego działania promieni słonecznych.

W kilku grafikach¹⁶ z badanego zbioru uszkodzenia spowodowane były przeprowadzonymi wcześniej pracami renowacyjno-konserwatorskimi: zniszczone na krawędziach i przedarte na złożeniach marginesy odcięto, a odbitki zdublowano na kolorowy karton.

Celem prowadzonych prac konserwatorskich było powstrzymanie procesów degradacji papieru oraz poprawa właściwości fizykochemicznych i mechanicznych podłoży, a także przywrócenie obiektom walorów estetycznych i ekspozycyjnych. Powierzchnia grafik została oczyszczona mechanicznie z zabrudzeń. Wzmocnienia barwionym kartonem dublującym usunięto mechanicznie lub podczas zabiegów mokrych. Kąpiele statyczne w wodzie spowodowały wypłukanie produktów degradacji celulozy, podniesienie poziomu pH papieru oraz usunięcie zabrudzeń. Decyzja o przeprowadzeniu dodatkowych zabiegów odkwaszających została podjęta po zbadaniu poziomu kwasowości papieru po kąpielach. Wykonano także próby usunięcia lub osłabienia przebarwień na papierze. Kolejnym etapem prac było uzupełnienie ubytków podłoża masą papierową o odpowiednio dobranej gramaturze i kolorystyce do właściwości oryginału. Przedarcia podklejono papierem japońskim i klejem skrobiowym. W przypadku dwóch grafik¹⁷ konieczna była dezynfekcja ze względu na obecność mikroorganizmów.

Prace objęły również zabezpieczenie grafik przed czynnikami zewnętrznymi na czas przechowywania w magazynie oraz opracowanie sposobu eksponowania w trakcie trwania wystawy czy pakowania podczas transportu. Dotychczas odbitki przechowywane były z płytami miedzianymi, bezpośrednio stykając się z ich powierzchnią. Ze względu

¹⁶ MNK-III-kl.-1083/2 , 1102/2 oraz 766/2.

¹⁷ MNK-III-kl.-1166/2 oraz 1194/2.

na ciężar płyt i możliwość uszkodzeń grafik podczas przekładania i przechowywania, podjęto decyzję o ich nowym sposobie zabezpieczania w magazynie. Zbiór grafik po konserwacji został zabezpieczony pudłem z tektury bezkwasowej. Dodatkowo każdą z odbitek wsunęto w folder wykonany z kartonu bezkwasowego Palatina, co umożliwi swobodne manipulowanie obiektami bez ryzyka powstawania zagnieć, deformacji, zabrudzeń czy zakurzenia. Płyty graficzne ze względu na swój ciężar zostały przeniesione do osobnych opakowań.

Do grupy rycin poddanych zabiegom konserwatorskim w pierwszej kolejności należy próbna odbitka wydawnicza z matrycy *Plusieurs pièces Kufiques*¹⁸ opracowanej do atlasu *Numismatique du moyen âge*. Obiekt w stanie przed konserwacją (fot. 8–9) posiadał intensywne zabrudzenia, zniszczenia mechaniczne: rozległe ubytki papieru, przedarcia i przetarcia, deformacje oraz uszkodzenia spowodowane obecnością mikroorganizmów: ubytek w prawym górnym narożniku. Widoczne wzdłuż krawędzi i przy narożnikach różowe zaplamienia świadczą o działalności grzybów pleśniowych. Ponadto na rewersie odbitki pojawiły się zielone zaplamienia, pochodzące od miedzianej matrycy. Wskutek zastosowanych w ramach zabiegów konserwatorskich kąpeli powierzchnia papieru rozjaśniła się. Ubytki papieru uzupełnione zostały masą papierową. Obecny etap prac zakończył montaż odbitki na podkład z kartonu Palatina (fot. 10).

**Anna Bogusz, Katarzyna Król-Goździk, Katarzyna Podniesińska,
Małgorzata Skwarczyńska, Janina Wilkosz**

¹⁸ *Plusieurs pièces Kufiques*, próbna odbitka wydawnicza matrycy do: *Numismatique du moyen âge considérée sous le rapport du type par Joachim Lelewel. Atlas, composé de tables chronologiques, et des planches numismatiques ouvrage publié par Joseph Straszewicz*, Paris 1835, pl. XXV, MNK-III-kl.-1194/2. Prezentowany odcisk wykonany został zapewne po roku 1850. Pierwotnie matryca Pl. XXV. *Plusieurs pièces Kufiques* z matrycą Pl. XXIV. *Monnaies de Pologne* stanowiły całość (odbitą do atlasu *Numismatique du moyen âge* w 1835 r.). Blacha została rozcięta zgodnie z numeracją plansz ok. 1850 r., gdy Lelewel opracowywał materiał ilustracyjny do rozprawy *Pieniądze Piastów*, ogłoszonej w: *Polska wieków średnich czyli Joachima Lelewela w dziejach narodowych polskich postrzeżenia*, nakł. J.K. Żupańskiego, Poznań 1851, t. 4, rozdz. 17. Wówczas matryca planszy XXIV z przedstawieniem monet polskich – fragment niegdysiejszej całości – zyskała drugi stan; datowana: „JL Bruxell. 1835; sept. 1850”, użyta została do odbicia tabl. 1 nlb., ilustrującej wspomniane pismo numizmatyczne.

Bibliografia

Album rytownika polskiego, wyd. i wstępem poprzedził J.K. Żupański, Poznań 1854.

Ambros M., *Uniwersytecka Biblioteka Publiczna. Księgozbiór Lelewela*, [w:] *Biblioteki wileńskie*, A. Łysakowski, (red.), Wilno 1932, s. 93–98.

Bolewska D., *Biblioteka Batignolska jako depozyt w Kórniku (1874–1925)*, „Pamiętnik Biblioteki Kórnickiej” 1973, z. 11, s. 5–22.

Dzikowski M., *Katalog atlasów Biblioteki Uniwersyteckiej Stefana Batorego w Wilnie ze szczególnym uwzględnieniem zbiorów Joachima Lelewela oraz map Polski*, Wilno 1940.

Dzikowski M., *Uniwersytecka Biblioteka Publiczna. Zbiór kartograficzny* [w:] *Biblioteki wileńskie*, A. Łysakowski, (red.), Wilno 1932, s. 57–86.

Hleb-Koszańska H., Kotwiczówna M., *Bibliografia utworów Lelewela*, Wrocław 1952.

Inwentarz zbiorów (1883–1900) – Inwentarz Dyr. Łuszczkiewicza, Archiwum Muzeum Narodowego w Krakowie, Kancelaria Dyrektora Władysława Łuszczkiewicza, sygn. 94/10.

Kolendo J., *Kolekcje numizmatyczne rodziny Lelewelów*, „Wiadomości Numizmatyczne” 2001, R. 45, z. 1 (171), s. 45–60.

Kolendo J., Męclewska M., *Nieznane znaleziska monet późnośredniowiecznych i nowożytnych ze zbiorów Towarzystwa Warszawskiego Przyjaciół Nauk opracowane przez Joachima Lelewela*, „Wiadomości Numizmatyczne” 1987, R. 31, z. 3 (121), s. 145–161.

Kolendo J., *Nieznany list J. Lelewela w sprawie odkrytego w 1822 r. koła Orszy skarbu monet sassanidzkich i kufickich*, „Wiadomości Numizmatyczne” 1973, R. 17, z. 2 (64), s. 65–74.

Krzemieniecki L., *Numizmatyka w korespondencji Lelewela*, „Biuletyn Numizmatyczny” 1973, z. 9, s. 166–168.

Księga inwentarzowa „Klocki i płyty”, Muzeum Narodowe w Krakowie.

[Lelewel J.], *[Atlas do Dziejów starożytnych]*, [Wilno: J. Zawadzki, 1819], brak strony tytułowej.

[Lelewel J.], *Dwie tablice starych pieniędzy w roku 1824 w Trzebuniu blisko Płocka wykopanych. NB. Wszystkie liczbą numerowane są z tych, co były blisko Płocka znalezione. Nieliczbowane i literami poznaczone są w przydatku lub dla objaśnienia dołączone i te nie znajdowały się między tymi, które pod Płockiem wydobyto*, [Warszawa] 1825.

[Lelewel J.], *Przydatek do pisma Nauki dające poznawać źródła historyczne*, Drukarnia Zymela i Manesa, Wilno 1824.

[Lelewel J.], *Zdobycze Bolesława Wielkiego*, „Tygodnik Wileński” 1816, t. 2, s. 1–12, 17–23, 33–37, 49–56, 65–68, 85–87, 101–113, 117–122.

Lelewel J. (Mazur), *Rzut oka na dawność litewskich narodów i związki ich z Herulami. Dołączony Opisu północney Europy w księdze XXII. 8. Ammiana Marcellina wykład przeciw Naruszewiczowi*, nakład i druk J. Zawadzki, Wilno 1808.

Lelewel J., *Anciennes plaques décoratoires, sépulcrales, de distinction, et marques honorifiques*, „Revue de la numismatique belge”, P.-I. Meckx., Imprimeur De Là Ville, t. 1 (1e série), Tirlemont 1842–1844, s. 94–119.

Lelewel J., *Atlas do Badań starożytności we względzie geografji (z 19. tablic złożony)*, nakład i druk J. Zawadzki, Wilno i Warszawa 1818.

Lelewel J., *Badania starożytności we względzie geografji. Część naukowa*, nakład i druk J. Zawadzki, Wilno i Warszawa 1818.

Lelewel J., *Baudulfus. Monétaire à Autun*, „Revue du Nord” 1834 (Lille), t. 2, s. 105–112.

Lelewel J., *Bibliograficznych ksiąg dwoje, w których rozebrane i pomnożone zostały dwa dzieła Jerzego Samuela Bandtke: Historia drukarni krakowskich – tudzież Historia Biblioteki Uniw. Jagiell. w Krakowie, a przydany Katalog inkunabulow polskich*, t. 1, nakład i druk J. Zawadzki, Wilno 1823.

Lelewel J., *Bibliograficznych ksiąg dwoje, w których rozebrane i pomnożone zostały dwa dzieła Jerzego Samuela Bandtke: Historia drukarni krakowskich – tudzież Historia Biblioteki Uniw. Jagiell. w Krakowie, a przydany Katalog inkunabulow polskich*, t. 2, nakład i druk J. Zawadzki, Wilno 1826.

Lelewel J., *Dodatek do rozprawy Daniłowicza w Nrze 17 umieszczonej o Dyplomatyce Ruskiej*, „Dziennik Warszawski” 1826, t. 6, nr 19, s. 211–241.

Lelewel J., *Dodatek do rozprawy Daniłowicza w Nrze 17 umieszczonej o Dyplomatyce Ruskiej*, [Drukarnia N. Glücksberga, Warszawa 1826].

Lelewel J., *Dzieje Litwy i Rusi aż do unji z Polską w Lublinie 1569 zawartej opowiada Joachim Lelewel*, Brockhaus et Avenarius (Druk. Bourgnone et Martinet), Lipsk 1839.

Lelewel J., *Dzieje Polski Joachim Lelewel potocznym sposobem opowiedział, do nich dwanaście krajobrazów skreślił*, Druk. Jana Węckiego, Warszawa 1829 [oraz] *Atlas do Dziejów polskich z dwunastu krajobrazów złożony (...)*, Warszawa 1829.

Lelewel J., *Dzieje Polski Joachim Lelewel potocznym sposobem opowiedział, do nich dwanaście krajobrazów skreślił*, wyd. 3 [niezmien., kieszonkowe], Drukarnia Kałusowskiego, Bruxella 1837.

Lelewel J., *Dzieje starożytne Indji ze szczególnem zastanowieniem się nad wpływem jaki mieć mogła na strony zachodnie. Indja Zagangecka, Sinia i Serika, ile je starożytni znali. Geografja indyjska z ksiąg świętych. Pierwotna na wschodzie ziemi znajomość* [karta przedtvt.:] *Dodatek do Dziejów starożytnych*, N. Glücksberg,

Warszawa 1820.

Lelewel J., *Dzieje starożytne. Od początku czasów historycznych do drugiej połowy wieku szóstego, ery chrześcijańskiej. (Ziomkom Litwinom część trzyletniej pracy Joachim Lelewel Mazur)*, nakład i druk J. Zawadzki, Wilno 1818.

Lelewel J., *Dziesięć upłynionych wieków dawniej Polski czyli Chronologia do obrazu dziejów polskich*, Drukarnia Szkolna, Warszawa 1829.

Lelewel J., *Études numismatiques et archéologiques, t. 1. Type gaulois ou celtique*, P.-J. Voglet, Imprimeur-Libraire, Bruxelles 1841.

Lelewel J., *Géographie du moyen âge étudiée par (...). Accompagné d'atlas et de cartes dans chaque volume. Épilogue. Accompagné de huit planches*, chez V-ve et J. Pilliet, Libraires, Successeurs de P.-J. Voglet, Bruxelles 1857.

Lelewel J., *Géographie du moyen âge, étudiée par Joachim Lelewel. Accompagné d'atlas et de cartes dans chaque volume*, t. 1–3, chez V-ve et J. Pilliet, Libraires, Successeurs de P.-J. Voglet, Imp. de J. H. Dehou, Bruxelles 1852.

Lelewel J., *Géographie du moyen âge, étudiée par (...). Atlas, composé de trente-cinq planches, gravées par l'auteur, contenant 99 figures et cartes géographiques générales ou spéciales de 62 géographes arabes et latins de différentes époques, y comprises les cartes comparatives doubles ou triples, accompagnées de 11 cartes explicatives.*: V-ve et J. Pilliet, Bruxelles 1849.

Lelewel J., *Géographie du moyen âge, étudiée par (...). Atlas, composé de cinquante planches, gravées par l'auteur, contenant 145 figures et cartes générales ou spéciales de 88 géographes arabes et latins de différentes époques, y compris les cartes comparatives, doubles ou triples, accompagnées de 11 cartes explicatives et de articles géographiques: I. Table Ou Indicateur De Longitudes Et Latitudes Des Géographes Arabes, De L'Intervalle De Cinq Siècles, 830–1330. II. Portulan Général Des Cartes Qui Composent L'Atlas, Spécialement De La Carte Catalane 1375–1377, Et De La Carte 1476 De L'Anconitain André Benincasa*, V-ve et J. Pilliet, Bruxelles 1850.

Lelewel J., *I. We względzie dzieiów narodowych polskich postrzeżenia. Uwagi nad Mateuszem herbu Cholewa polskim XII wieku dzieiowpisem, a w szczególności nad pierwszą dzieiów iego xięgą*, nakład i druk J. Zawadzki, Wilno[–Warszawa] 1811 [z dodatkiem 1812].

Lelewel J., *II. We względzie dzieiow narodowych polskich postrzeżenia. Pisma w Tygodniku Wileńskim z roku 1815 na rok 1816 umieszczone, następujące: I. Oświecenie i nauki w Polsce aż do wprowadzenia do niej druku, II. Rozbiór sześciu rozpraw Jana Wincentego Bandtkie, o przedmiocie prawa polskiego, III. Grobowy napis Bolesława Wielkiego w Poznaniu, IV. Zdobytcze Bolesława Wielkiego, V. Winulska Sławiańszczyzna z geografa Bawarskiego*, Drukarnia XX. Pijarów, Wilno 1816.

Lelewel J., *Księgi ustaw polskich i mazowieckich na język polski w latach*

1449, 1450, 1503, 1451 przekładane, (tyt. odmienny: *Historyczne pomniki języka i uchwał polskich i mazowieckich z w. XVgo i XVIgo*), nakład i druk J. Zawadzki, Wilno 1824.

Lelewel J., *Mogila pod wsią Ruszcza Płaszczynna w Sandomirskiem*, „Pamiętnik Umiejętności Moralnych i Literatury” 1830, t. 1, s. 287–297.

Lelewel J., *Monnaie des fous*, „Revue du Nord” 1837 (Lille), 2e sér., t. 1, s. 346–359.

Lelewel J., *Narody na ziemiach sławiańskich przed powstaniem Polski. (...) w dziejach narodowych polskich postrzeżenia. Tom do Polski wieków średnich wstępny*, nakł. J. K. Żupańskiego, Poznań 1853.

Lelewel J., *Nauki dające poznawać źródła historyczne*, [J. Zawadzki], Wilno 1822.

Lelewel J., *Notice concernant des monnaies de Kessenich, Hornes, Grave, Randerode, Stenvenswerd et Rekheim*, „Revue de la numismatique belge”, t. 6 (2e série), Bruxelles 1856, s. 78–95.

Lelewel J., *Notice historique sur Benjamin de Tudèle par É. Carmoly. Nouvelle édition, suivie de l'Examen géographique de ses voyages par (...)*, chez Kiessling et Compagnie, Bruxelles et Leipzig 1852.

Lelewel J., *Notice sur des monnaies noires de Flandre, Malines, Namur, Luxembourg et Megen*, „Revue de la numismatique belge”, t. 5 (2e série), Bruxelles 1855, s. 199–221.

Lelewel J., *Notice sur des monnaies noires de Heusden, Born, Limbricht, Brabant, Hainaut et Malines*, „Revue de la numismatique belge”, Libraire Polytechnique Belge D'Aug. Decq., t. 5 (2e série), Bruxelles 1855, s. 47–59.

Lelewel J., *Notice sur des monnaies noires de la seigneurie de Rummen*, „Revue de la numismatique belge”, Bruxelles 1855, 2e série, t. 5, s. 431–440.

Lelewel J., *Notice sur des monnaies noires du pays de Liège et du comté de Hollande*, „Revue de la numismatique belge”, t. 5, 2e série, Bruxelles 1855, s. 353–362.

Lelewel J., *Notice sur des monnaies noires et de billons de Reckheim et de Stein*, „Revue de la numismatique belge”, t. 6 (2e série), Bruxelles 1856, s. 309–323.

Lelewel J., *Notice sur la monnaie de Pologne w: La Pologne historique, littéraire, monumentale et illustrée (...)* sous la direction de Leonard Chodźko, Paris 1839–1841.

Lelewel J., *Notice sur les monnaies des sires de Bunde, des commandeurs de Gruytrode et des sires de Bicht, de Schoonvorst et d'Elsloo*, „Revue de la numismatique belge”, t. 1 (3e série), Bruxelles 1857, s. 281–291.

Lelewel J., *Numismatique du moyen âge considérée sous le rapport du type par (...)*. Atlas, composé de tables chronologiques, et des planches numismatiques

ouvrage publié par Joseph Straszewicz, chez l'éditeur et à la Librairie Polonaise – Imprimerie de Bourgogne et Martinet, Successeurs de Lachevardière, Paris 1835.

Lelewel J., *O monetach błaznów i niewiniątek kilka słów Joachima Lelewela*, (przekł. H. Kałussowskiego), Drukarnia Kałussowskiego, Bruxella 1837.

Lelewel J., *Objaśnienie trzech pieniędzy kufickich sammanidów w zbiorze królewskiego warszawskiego przyjaciół nauk towarzystwa znajdujących się, „Pamiętnik Warszawski Umiejętności Czystych i Stosowanych” 1829, t. 4, s. 5–29.*

Lelewel J., *Observations sur le type du moyen-age de la monnaie des Pays-Bas: mémoire extrait d'un ouvrage intitulé: Numismatique du moyen-âge sous le rapport du type par (...); Ouvrage publié par Joseph Straszewicz, Imprimerie de E. Laurent, Bruxelles 1835.*

Lelewel J., *Odkrycia Karthagów i Greków na Oceanie Atlanckim. Przez (...) profesora Uniwersytetu Warszawskiego, Członka Towarzystwa Królew: Warszawskiego Przyjaciół Nauk czytane dnia 23 listopada 1820, „Rocznik Towarzystwa Królewskiego Warszawskiego Przyjaciół Nauk” 1821, t. 14, s. 339–513.*

Lelewel J., *Pisma pomniejsze geograficzno-historyczne*, [Drukarnia XX. Pijarów], Warszawa 1814.

Lelewel J., *Polska odradzająca się czyli Dzieje polskie od roku 1795 potocznie opowiedziane*, Drukarnia P.-J. Volgeta, Bruxella 1836.

Lelewel J., *Polska wieków średnich, czyli (...) w dziejach narodowych polskich postrzeżenia*, t. 1: nakł. N. Kamińskiego, druk. W. Stefańskiego, Poznań 1846; Toż, wyd. 2: nakł. J.K. Żupańskiego, druk. Ludwika Merzbacha, Poznań 1855 (w składzie 20 tomów *Polska, dzieje i rzeczy jej*).

Lelewel J., *Polska wieków średnich, czyli (...) w dziejach narodowych polskich postrzeżenia*, t. 2: nakł. N. Kamińskiego i Spółki, Poznań 1847; Toż, wyd. 2: nakł. J. K. Żupańskiego, druk. L. Merzbacha, Poznań 1856.

Lelewel J., *Polska wieków średnich, czyli (...) w dziejach narodowych polskich postrzeżenia*, t. 4, nakł. J.K. Żupańskiego, Poznań 1851.

Lelewel J., *Polska, dzieje i rzeczy jej rozpatrywane*, t. 1, nakł. J.K. Żupańskiego, Poznań 1858.

Lelewel J., *Polska, dzieje i rzeczy jej rozpatrywane*, t. 5, nakł. J.K. Żupańskiego, Poznań 1863.

Lelewel J., *Polska, dzieje i rzeczy jej*, t. 4, nakł. J.K. Żupańskiego, Poznań 1856.

Lelewel J., *Porównanie dwu powstań narodu polskiego 1794 i 1830–1831. Prawność i korona oraz Przypiski do dziejów polskich potocznie opowiadanych. Ozdobione portretami królów, wziętych ze stępla pieniędzy*, Księgarnia J. Marylskiego, (Bourgogne et Martinet), Paryż 1840.

Lelewel J., *Przygody w poszukiwaniach i badaniu rzeczy narodowych polskich*, Poznań 1858.

Lelewel J., *Pythéas de Marseille et la géographie de son temps par Joachim Lelewel. Ouvrage publié par Joseph Straszewicz (...)*, chez l'éditeur, et à la librairie de Bourgogne et Martinet, Paris 1836.

Lelewel J., *Réapparitions du type gaulois dans le coin du moyen age. Extrait des Études Numismatiques*, P.-J. Voglet Libraires, Bruxelles 1841.

Lelewel J., *Stare pieniądze w roku 1824 w czerwcu blisko Płocka w Trzebuniu wykopane, przez Joachima Lelewela objaśnione* [k. przedtyt.:] *Starych pieniędzy w Trzebuniu wykopanych objaśnienie. Wyjątek z dziennika warszawskiego*, [Druk. J. Pukszy] Warszawa 1826.

Lelewel J., *Type gaulois ou celtique. Atlas*, P.-J. Voglet, Imprimeur-Libraire, Bruxelles 1840.

Lelewel J., *Vingt-trois pièces des monétaires Mérovingiens, et une du roi Visigoth Swintilla*, „Revue de la numismatique Française” 1836, t. 1, s. 321–330.

Lelewel J., *Wiadomość o starych pieniądzach blisko Płocka w 1824 w czerwcu w Trzebuniu wykopanych. Rzecz czytana na publicznym posiedzeniu król. warsz. towarzystwa przyjaciół nauk dnia 5 maja 1825 roku przez (...)*, „Dziennik Warszawski” 1825, t. 1, nr 3, s. 289–356; [c.d. pt.:] *Objaśnienie starych pieniędzy blisko Płocka w 1824 w czerwcu w Trzebuniu znalezionych* – ibidem, nr 4, s. 585–601; t. 2, nr 5, 1825, s. 58–90; t. 3, nr 9, 1826, s. 193–258 [bl. wybito: 268] z Dod. do nru 9, s. 275–310.

Listy emigracyjne Joachima Lelewela, wyd. i wstępem poprzedziła H. Więckowska, t. 1, Kraków 1948.

Listy emigracyjne Joachima Lelewela, wyd. i wstępem poprzedziła H. Więckowska, t. 2, Kraków 1949.

Listy emigracyjne Joachima Lelewela, wyd. i wstępem poprzedziła H. Więckowska, t. 3, Kraków 1952.

Listy emigracyjne Joachima Lelewela, wyd. i wstępem poprzedziła H. Więckowska, t. 4, Wrocław–Kraków 1954.

Listy emigracyjne Joachima Lelewela, wyd. i wstępem poprzedziła H. Więckowska, t. 5, Wrocław–Kraków 1956.

Listy Joachima Lelewela. Oddział pierwszy. Listy do rodzeństwa pisane, wyd. i wstępem poprzedził J.K. Żupański, t. 1, Poznań 1878.

Listy Joachima Lelewela. Oddział pierwszy. Listy do rodzeństwa pisane, wyd. i wstępem poprzedził J.K. Żupański, t. 2, Poznań 1879.

Mélanges, „Revue de la numismatique belge”, 4e série, t. 5, Bruxelles 1867, s. 450–451.

Olszewicz B., *Polskie zbiory kartograficzne*, „Polski Przegląd Kartograficzny” 1924, t. 1, nr 7–8, s. 289–327.

Orańska J., *Kajetan Wincenty Kielisiński w świetle dokumentów i prac w zbiorach kórnickich*, „Pamiętnik Biblioteki Kórnickiej” 1947, t. 4, s. 130–152.

Patryn B., „*Dessiné et gravé par Joachim Lelewel*”, „Biuletyn Numizmatyczny” 1972, z. 10, s. 189–191.

Serejski M.H., *Koncepcja historii powszechnej Joachima Lelewela*, Warszawa 1958.

Słoczyński M.H., *Światło w dziejarskiej ciemnicy. Koncepcja dziejów i interpretacja przeszłości Polski Joachima Lelewela*, Kraków 2010.

Sprawozdanie Zarządu Muzeum Narodowego w Krakowie za rok 1897, Kraków – MNK 1898.

Więckowska H., *Joachim Lelewel. Uczony – polityk – człowiek*, Warszawa 1980.

Zawadzka D., *Mapy Joachima Lelewela*, <http://nplp.pl/arttykul/mapy-lelewela/> [dostęp: 9.03.2018].

Zawadzki T., *Joachim Lelewel jako badacz dziejów świata starożytnego. Próba charakterystyki*, „Przegląd Historyczny” 1952, t. 43, nr 2, s. 177–194.