

Andrzej Kowalski

Miejsca pamięci związane z Bitwą Warszawską 1920 r.

Niepodległość i Pamięć 2/2 (3), 119-186

1995

Artykuł został zdigitalizowany i opracowany do udostępnienia w internecie przez Muzeum Historii Polski w ramach prac podejmowanych na rzecz zapewnienia otwartego, powszechnego i trwałego dostępu do polskiego dorobku naukowego i kulturalnego. Artykuł jest umieszczony w kolekcji cyfrowej bazhum.muzhp.pl, gromadzącej zawartość polskich czasopism humanistycznych i społecznych.

Tekst jest udostępniony do wykorzystania w ramach dozwolonego użytku.

Andrzej Kowalski

Miejsca pamięci związane z Bitwą Warszawską 1920 r.

WSTĘP

Bitwa Warszawska z 1920 roku zaliczana jest do jednej z decydujących bitew w dziejach świata o dużym znaczeniu dla Europy i Polski, która dzięki odniesionemu zwycięstwu uchroniła swoją niepodległość i postawiła tamę bolszewizmowi w jego ekspansji na zachód.

W nocy z 5 na 6 sierpnia 1920 roku Wódz Naczelny Marszałek Józef Piłsudski opracował plan kontrofensywy polskiej. Plan ten zakładał: wzmocnienie rejonu Warszawy i Modlina, związanie tu walką nacierające siły radzieckie i następnie dokonanie ataku grupą manewrową znad Wieprza na tyły wojsk M.Tuchaczewskiego. Podstawą bitwy był rozkaz numer 8358/III. Bitwa składała się z trzech odrębnych działań połączonych potem w jedną całość:

- 12 sierpnia 16. i część 3.Armii Michaiła Tuchaczewskiego rozpoczęły frontalny atak na Warszawę. Po niezwykle krwawych bojach pod Radzyminem i Ossowem, polska 1.Armia gen. Franciszka Latinika odparła ataki i 15 sierpnia sama przeszła do działań zaczepnych;

- 14 sierpnia ofensywę znad Wkry rozpoczęła 5.Armia gen. Władysława Sikorskiego, rozłupując na dwie części front radziecki;

- 16 sierpnia ruszyła znad Wieprza grupa manewrowa pod dowództwem Marszałka Józefa Piłsudskiego i po rozgromieniu słabej Grupy Mozyrskiej wyszła na tyły wojsk radzieckich.

Od tej pory rozpoczął się gwałtowny pościg za nieprzyjacielem aż do granicy Prus i Niemna. Dwie spośród czterech armii radzieckiego Frontu Zachodniego rozsypały się, a IV Armia wraz z Korpusem Kawalerii Gaja przeszła granicę niemiecką i została internowana. M.Tuchaczewski poniósł całkowitą klęskę, jednak wojna polsko-radziecka trwała nadal. Dopiero 15 października podpisano w Rydze rozejm, który wszedł w życie 18 października 1920 roku.

Niniejsze opracowanie obejmuje alfabetyczny wykaz miejscowości, w których znajdują się miejsca upamiętniające walkę i męczeństwo polskiego żołnierza. Są to liczne mogiły, położone głównie na cmentarzach grzebalnych oraz pomniki, tablice, kapliczki, nazwy ulic, itp. miejsca będące dowodem pamięci społeczeństwa o poległych żołnierzach i ich dowódcach.

Teksty napisów na tablicach i pomnikach starano się przenieść w ich pełnym brzmieniu z zachowaniem stylistyki, interpunkcji i ortografii oryginału. Natomiast nie znalazły się

godła, symbole, fotografie czy rysunki występujące na tablicach, z wyjątkiem znaku krzyża. Również w przypadku dużego wykazu poległych osób - opuszczono nazwiska, a podano tylko ich ilość. W wielu przypadkach starano się podać dokładną lokalizację obiektu, ułatwiającą jego odszukanie w terenie.

Pragnę złożyć serdeczne podziękowania osobom, które przyczyniły się do gromadzenia, a szczególnie do weryfikacji zawartych informacji.

ALEKSANDRÓW (część miasta RADZYMIN, w 1920 r. folwark ok. 2 km na zach. od Radzymina, woj. stoł. w-wskie)

13.VIII.1920 r. - wieś zdobywa 243 Piotrogradzki Pułk dowodzony przez Terientiewa.

15.VIII.1920 r. - pod wsią 5 i 6 kompania z 28. pułku strzelców kaniowskich ulega przewadze 241 pułku radzieckiego. Stąd już o zmroku rozpoczął się szturm pułku grodzieńskiego na Radzymin.

ALEKSANDRÓW (wieś na wsch. brzegu Kanału Żerańskiego, ok. 2 km na pld. od Niepołtę, woj. stoł. w-wskie)

15.VIII.1920 r. - patrz IZABELIN.

ANIELEWO - patrz **BRODNICA**

BENIAMINÓW (wieś ok. 5 km na ptn.-zach. od Radzymina, woj. stoł. w-wskie)

VIII.1920 r. - wieś znajdowała się na bezpośrednim przedpolu II linii obrony polskiej. Znajdujący się tu fort wchodził w skład tej linii obrony i był obsadzony przez 48pp, skutecznie broniony cały okres walk na przedmościu Warszawy.

15.VIII.1920 r. - o świcie 29 psk mjr S. Waltera zajął fort Beniaminów i stąd ruszył do natarcia na Dąbkowiznę i Wólkę Radzymińską.

16.VIII.1920 r. - o świcie fort atakowany był bez powodzenia przez 63 Bryg. Strzelców.

BIAŁA PODLASKA (m. woj. nad rz. Krzna)

1.VIII.1920 r. - po wejściu do miasta wojska bolszewickie zostały zaskoczone kontruderzeniem Poleskiego Zgrupowania Sikorskiego i zepchnięte ponownie za Bug.

17.VIII.1920 r. - wyzwolenie miasta przez 1DPLeg.

BIAŁYSTOK (m. woj.)

28.VII.1920 r. - miasto zajmuje Armia Czerwona. W mieście od 30.VII do 20.VIII.1920 r. działa Tymczasowy Komitet Robotniczej Polski, którego przewodniczącym był J.Marchlewski. Siedzibą TKRP był Pałac Branickich.

22.VIII.1920 r. - całodzienną bitwę o Białystok toczy 1 batalion 1 ppLeg. Kpt. Marzyskiego-Marjańskiego (zginął w obronie Zarządu Miejskiego, łącznie poległo 28 żołnierzy polskich).

25.VIII.1920 r. - miasto obsadziła 21 dywizja polska.

- * Rynek Kościuszki (dz. Śródmieście).

Pomnik Marszałka Józefa Piłsudskiego. Odsłonięty został 11.XI.1991 r. Jest to pierwszy, wystawiony po II wojnie światowej pomnik Marszałka, wykonany przez artystę Jana Wakulińskiego. Na frontonie cokołu napis: "JÓZEF PIŁSUDSKI /MARSZAŁEK POLSKI/ 1867-1935".

- * ul. Adama Mickiewicza 2A (dz. Śródmieście).

Na ścianie dawnego seminarium nauczycielskiego im. Króla Zygmunta Augusta (ob. budynek Akademii Medycznej), od strony pałacu Branickich, ponownie umieszczono starą tablicę pamiątkową z napisem: "Ś.+P./ ROMAN HRYNIEWIECKI/ ZBIGNIEW ROSZCZYK/ UCZNIOWIE SEMINARIUM, HARCERZE/ ŻOŁNIERZE ARMII OCHOTNICZEJ/ POLEGLI W OBRONIE KRAJU/ W SIERPNIU 1920." Jest to oryginalna, przedwojenna tablica, przechowana do obecnych czasów przez jednego z miejscowych przewodników.

- * ul. kpt. Władysława Wysockiego (dz. Pietrasze).

Cmentarz komunalny. Po lewej stronie głównej alei znajduje się wspólna kwatera poległych żołnierzy z 1920 r., września 1939 r. oraz członków ruchu oporu. W 50-tą rocznicę września 1939 r. społeczność Białegostoku ufundowała przed kwaterą głaz pamiątkowy z tablicą o treści: "W mogiłach tych obok 72 żołnierzy z 1920 r., pochowano 100 nieznanych żołnierzy z września 1939 r. poległych w obronie Białegostoku. Pochowano tu również lotników: kpt. Seweryna Łażniewskiego i ppor. Eugeniusza Chojnackiego, którzy 3.IX. stoczyli śmiertelny bój nad miastem z niemieckim pilotem i spadli w rejonie Wasilkowa". Z okresu wojny polsko-bolszewickiej jest tu 13 mogił zbiorowych nieznanych żołnierzy.

- * ul. 11 Listopada róg ul. Zwierzynieckiej (dz. Zwierzyniec).

Cmentarz wojskowy. W głównej alei po stronie lewej znajduje się kwatera poległych żołnierzy WP z pomnikiem wystawionym w 1931 r. wg projektu inż. Jarosława Giryn. Pomnik ten to pionowa płyta z kamienia, do której przymocowana jest tablica z białego marmuru z napisem: "Nieznanemu / żołnierzowi / - / wolna Polska / 1914-1920". Jest to podobno przedwojenna tablica, która znajdowała się przed ratuszem. Poniżej tej tablicy jest następujący napis wykonany na płycie: "Tablicę w tym miejscu / ustawiono w 70 rocznicę / odzyskania niepodległości / 11 listopada 1988 roku".

- * ul. Szosa Północno-Obwodowa.

Przy skrzyżowaniu z Al. Tysiąclecia Państwa Polskiego, za wiaduktem kolejowym, ok. 150 m w górę znajduje się krzyż metalowy poświęcony pomordowanym 16-tu mieszkańcom Białegostoku w dniu 20.VIII.1920 r. Do ok. 1947 r. stał tu pomnik, wystawiony przed II wojną światową. W dniu 19.VIII.1990 r. o godz. 16 odsłonięto i poświęcono nowy pomnik ku czci pomordowanych w 1920r. Jest to forma kapliczki, w kształcie sześcioboku, zwieńczonego u góry metalowym krzyżem, z dużymi ostrołukowymi otworami z czterech stron. W tylnej części jest niewysoki murek, na którym umieszczona jest tablica z napisem: "Ś.+P./ PODCZAS NAJAZDU BOLSZEWICKIEGO NA TEM MIEJSCU/ ZOSTALI ZAMORDOWANI W DNIU

20.VIII.1920 R./ 1. Ks. R. Knobelsdorf 2. K. Berent 3. M. Falkowski 4. J. Grabowski 5. B. Jarosławski 6. J. Karpowicz 7. Z. Olejnik 8. J. Oponowicz 9. H. Ostrowski 10. F. Ostrowski 11. A. Podolski 12. S. Russ 13. J. Zarzecki 14. major nazw. nieznane 15. porucznik. nazw. nieznane 16. I. Firer / CZEŚĆ ICH PAMIĘCI!/ Pomnik ten w dziesięcioletnią rocznicę mordu ofiarność/ całego społeczeństwa Białostockiego ufundowała". Po prawej stronie powyższej tablicy umieszczona jest mniejsza tablica z napisem: "POMNIK TEN ODBUDOWANO/ W 70 ROCZNICĘ WOJNY/ POLSKO-BOLSZEWICKIEJ/ STARANIEM MIESZKAŃCÓW/ MIASTA BIAŁEGOSTOKU/ BIAŁYSTOK 20 SIERPNIĄ 1990 R."

* ul. Władysława Raginisa (dz. Wygoda).

Cmentarz rzymsko-katolicki (farny). Po lewej stronie kaplicy cmentarnej, przy samym murze ogrodzenia usytuowana jest wspólna kwatera żołnierzy poległych w roku 1920 i 1939. Z roku 1920 są tam 23 groby, w tym zidentyfikowane są trzy pojedyncze i jeden poczwórny, pozostałe groby to żołnierzy nieznanymi. Łącznie spoczywa tu 111 poległych. Po prawej stronie kwatery znajduje się pomnik składający się z dwóch głazów narzutowych ustawionych na wspólnym cokole. Na lewym głazie umieszczono wizerunek orła legionowego, a na prawym - orła wojskowego z 1939 r. Na tablicy ułożonej na cokole widnieje napis:

"W GROBACH TYCH POCHOWANO STUKILKUDZIESIĘCIU ŻOŁNIERZY NIEZNANYCH, POLEGŁYCH W 1920 r. I 1939 r., KTÓRZY ODDALI SWOJE ŻYCIE W OBRONIE OJCZYZNY. O PANIE, PRZYJM ICH NAJWYŻSZĄ OFIARĘ."

* ul. Warszawska 8.

W holu zygmunto-wskim VI Liceum Ogólnokształcącego im. Króla Zygmunta Augusta znajduje się pamiątkowa tablica z napisem:

"D.O.M. (Bogu Najlepszemu i Najwyższemu)/ DULCE ET DECORUM PRO PATRIA MORI/ W WALKACH O CAŁOŚĆ i NIEPODLEGŁOŚĆ POLSKI/

W LATACH 1918-1920 BOHATERSKO SWOJE ŻYCIE ODDALI: NAUCZY-CIELE / DR ŻOŁATKOWSKI ALFRED ŻŁOTY OLGIERD/ UCZNIOWIE / GA-WINA STANISŁAW JUSZKIEWICZ JAN/ ŚWIEŻYŃSKI WITOLD WOJCIUŁ STANISŁAW/ SOJKO KAROL BILICKI SEWERYN/ KU UCZCZENIU ICH WIEL-KIEJ OFIARY NA OŁTARZU MIŁOŚCI OJCZYZNY/ ŻŁOŻONEJ. TABLICĘ TĘ UFUNDOWAŁO W ROKU 1927 GIMNAZJUM PAŃSTWOWE/ IM. KRÓLA ZYGMUNTA AUGUSTA".

* ul. Zwycięstwa.

Przed budynkiem nr 20 znajduje się krzyż z tabliczką o treści: "TU SPOCZYWAJĄ NIEZNANI ŻOŁNIERZE". Z przodu ogrodzenia okalającego krzyż umieszczone są dwie tabliczki.

Jedna, umieszczona centralnie nad datą 1920 r. o treści: "GRÓB NIEZNANYCH ŻOŁNIERZY POLEGŁYCH ZA OJCZYZNĘ W 1920 R.",

druga, z lewej strony ogrodzenia z napisem: "W 63 ROCZNICĘ ODZYSKANIA NIEPODLEGŁOŚCI/ KZ NSZZ "SOLIDARNOŚĆ" PRZY BZPT "UNITRA-BIAZET". Jest to prawdopodobnie pierwsze miejsce pochówku żołnierzy poległych w dniu

22.08.1920r. W dniu 25.05.1931 r. odsłonięto w tym miejscu jeden z dwóch krzyży-pomników upamiętniających walki w okolicach pobliskiego dworca PKP.

BIELSK (wieś gm. ok. 16 km na płn. od Płocka, woj. płockie)

14.VIII.1920 r. - do wsi wkroczyły oddziały bolszewickie ogatacając miejscowe sklepy. Powstał rewolucyjny komitet.

BIELSK PODLASKI (m. nad rz. Białą, woj. białostockie)

28.VII.1920 r. - oddziały 4. i 15. Armii Czerwonej zajęły miasto. W mieście powołano Powiatowy Wojenno-Rewolucyjny Komitet. W tym czasie w mieście działał rewolucjonista Aron Lewartowski.

20.VIII.1920 r. - bój z cofającą się 16.Armiją Czerwoną.

BIRKENKO - patrz **BRZEZINKI**.

BOBROWNIKI (wieś na prawym brzegu Wisły, woj. włocławskie)

14.VIII.1920 r. - 10-ta Dyw. "Kawkor" Gaja zajęła wieś i rozpoczęła bój o przeprawę na Wiśle.

BOGUCIN (wieś, ok. 5 km na płn. od Włocławka, woj. włocławskie)

14.VIII.1920 r. - wojska bolszewickie zajmują wieś.

BOLIMÓW (wieś, ok. 18 km na wsch. od Łowicza, woj. skierniewickie)

* pl. T. Kościuszki róg ul. Skierniewickiej. Na budynku przedszkola umieszczona jest żeliwna tablica z napisem: "Polegli za wolność Ojczyzny / obywatele gminy Bolimów, / w okresie walk 1914-1920 roku / (9 nazwisk + 9 nazwisk) / w XX rocznicę odzyskania niepodległości / dla upamiętnienia ich bohaterstwa, tablicę / tą ufundowało społeczeństwo gminy / Bolimów, dnia 11 listopada 1938 roku".

BORKOWO (wieś na prawym brzegu rz. Wkry, woj. ciechanowskie)

14.VIII.1920 r. - w rejonie wsi duże straty poniósł 1 Syberyjski Pułk Piechoty dowodzony przez mjr Franciszka Dindorf-Ankowicza ze składu Bryg. Syberyjskiej płk. Rumszy, a radziecka 11 Dyw. strzelców przedostała się na zachodni brzeg Wkry.

15.VIII.1920 r. - ciężkie straty poniosła Ochotnicza Dyw. Piechoty ppłk Adama Koca oraz 9-ta Dyw. Piechoty płk. Aleksandra Luczyńskiego. Wieś przechodziła z rąk do rąk, ale w końcu została w polskich rękach. Część poległych pochowano w Ciekosynie.

Na placu przed sklepem znajduje się pomnik. Jest to głaz z wrytym na szczycie krzyżem, a poniżej tablica z napisem: "Cześć poległym za Ojczyznę/ z gminy BŁĘDÓWKO w 1918-1920R/ (8 nazwisk)/ RODACY 11 listopad 1938R.". Teren ogrodzony siatką. Z przodu niedawno postawiony brzożowy krzyż.

BRAŃSZCZYK (wieś gm. nad rz. Bug, woj. ostrołęckie)

* Cmentarz rzymskokatolicki; położony w płn.-zach. części wsi, na wzgórzu, ok. 1 km od kościoła, przy szosie prowadzącej do Trzcianka. W zach. części cmentarza znajduje się zbiorowa mogiła żołnierzy polskich poległych w 1920 r.

BRODNICA (m. nad rz. Drwęcą, woj. toruńskie)

15.VIII.1920 r. - miasta przed atakiem 12 Dyw. Strz. 4 Armii Czerwonej bronią dwie kompanie Straży Obywatelskiej z Brodnicy i jedna z Górzna oraz dwie kompanie WP dysponujące dwoma karabinami maszynowymi. Ok. godz. 18 Polacy wycofali się w kierunku Tivoli. Po zdobyciu Brodnicy wojska sowieckie posuwały się na zach. i płn.-zach. Zająły Grzybno, Kruszyny Szlacheckie, Anielewo, Żmijewko oraz Brzezinki (zwane wówczas Birkenkiem).

18.VIII.1920 r. - Utworzona grupa operacyjna pod dowództwem płk Franciszka Aleksandrowicza, w celu zahamowania marszu wroga i odzyskania Brodnicy, rozpoczęła rano o godz. 4 działania ofensywne w okolicach Wichulca przeciw 18 Dyw. z 4 Armii Czerwonej. Walki zakończyły się pełnym sukcesem - zdobyto utracone tereny pod Brodnicą, a miasto wyzwolono między godz. 18 a 19. W brodnickiej bitwie brały polskie jednostki: 215 pułk ułanów wielkopolskich, 262 i 359 pułki piechoty, 214 pułk artylerii polowej oraz załoga pociągu pancernego "Wilk". Męstwem wyróżnili się młodzi ochotnicy - kawalerzyści z 215 pułku ułanów i z 359 pułku piechoty. Straty wroga wyniosły 400 zabitych, w tym trzech oficerów niemieckich. Straty polskie - 35 poległych, z których 31 spoczywa na cmentarzu wojskowym w Brodnicy.

- * ul. Świerkowa. Cmentarz Wojskowy w Lasku Miejskim: kwatery 31 żołnierzy polskich poległych w dniu 15.VIII.1920 r., kapliczka wzniesiona w r. 1927, wewnątrz której znajdują się trzy nowe tablice pamiątkowe wmurowane w 1990 r., a na jednej z nich umieszczono nazwiska poległych. Dwie pierwotne spiszowe tablice z nazwiskami poległych zniszczyli w 1939 r. hitlerowcy.
- * Przed II wojną światową w mieście stał pomnik poświęcony poległym żołnierzom 67 Pułku Piechoty. Pomnik odsłonięto 23.V.1937 r., a na początku okupacji został rozebrany. Na jego miejscu po II wojnie światowej ustawiono pamiątkowy głaz poświęcony poległym i zamordowanym w latach 1939-1945.

BROK (m. na prawym brzegu Bugu, woj. ostrołęckie)

19.VIII.1920 r. - 15 DP opanowała miasto.

BRONOWO (wieś, ok. 20 km na wsch. od Łomży, woj. łomżyńskie)

- * Cmentarz rzymskokatolicki: grób ppo r. Edmunda Ptaszyńskiego z 9 Pułku Legionów zmarłego 10.X.1920 r. wskutek ran odniesionych w walce z bolszewikami.

BRWINÓW (m., woj. stoł. w-wskie)

- * pl. 1 Maja (rynek). W kościele parafialnym w kruchcie znajduje się tablica z napisem: " + / W obronie Ojczyzny śmiercią walecznych / polegli w latach 1918-1920 mieszkańcy / Parafji Brwinów: / (15 nazwisk) / Cześć ich pamięci 11-XI-1930".
- * pl. 1 Maja. Na brzegu skweru znajduje się pomnik z popiersiem J. Piłsudskiego. Z prawej strony pomnika umieszczona jest tablica z napisem: "W X tą rocznicę / odparcia / najazdu Rosji / Bolszewickiej / na Polskę / 1920-1930", a z lewej strony tablica z napisem: "Pamięci poległych / w walkach o wolność / 1914-1920 /

mieszkańców Brwinowa / (15 nazwisk)". Pomnik ten zbudowano w 1930 r., zdemontowano go w 1947 r., a odrestaurowano w 1988 r..

BRZEŚĆ (ros. BRIEST, m. nad Bugiem przy ujściu rz. Muchawiec; do Polski należało od 1921 r. do 28.IX.1939 r. kiedy to twierdzę obsadzili Rosjanie. Obecnie miasto na Białorusi.

19.VIII.1920 r. - 3DPLeg. opanowała miasto, a następnie, już nocą atakiem na bagnety zdobyła cytadelę i forty twierdzy.

BRZEZINKI (w 1920 r. zwane **BIRKENKO**, wieś ok. 8 km na pñn. od Brodnicy, woj. to-ruńskie)

*15.VIII.1920 r. - patrz **BRODNICA**.*

BRZEZINY (wieś ok. 14 km na zach. od Mińska Maz., woj. stoł. w-wskie.)

*17.VIII.1920 r. - ok. godz. 10 grupa ppłk. St. Wrzalińskiego przełamata silny opór oddziałów 16 Armii Czerwonej i zdobyta wieś. Patrz **MIŃSK MAZOWIECKI**.*

BYDGOSZCZ (m. woj. nad Wisłą, przy ujściu rz. Brdy)

* ul. Artyleryjska. Cmentarz nowofarny: Groby żołnierzy polskich poległych w 1920 roku.

CEGIELNIA (wieś pod Radzyminem, woj. stoł. w-wskie)

*13.VIII.1920 r. - wieś jest punktem koncentracji żołnierzy 46pp wypartego wie-
czorem z Radzymina.*

*14.VIII.1920 r. - polskie natarcie zmusza 61 i 62 Bryg. Strzelców do ucieczki w kie-
runku Radzymina. Po południu wieś została zaatakowana i zdobyta przez pułki 241 i 242
z 81 Bryg. Strzelców.*

*15.VIII.1920 r. - wczesnym rankiem wieś została odbita. Po południu we wsi odbyła
się koncentracja oddziałów polskich, skąd o zmroku zaatakowały one m.in. miejscowość
Ciemne (pułk wileński).*

Na skraju wsi, po prawej stronie szosy jadąc do W-wy, na niewielkiej wydmie stoi wysoki, metalowy krzyż upamiętniający toczony w tym miejscu walki 13 i 15.VIII. 1920 r. Pod krzyżem na ocementowanej ścianie umieszczone są dwie tablice. Na lewej tablicy jest napis: "Polsko... / wszak myśmy / z Twego zrobili nazwiska / pacierz, co płacze i płomień co błyska / J.Słowacki", a na prawej tablicy - "Chwalebnie broniącym / Ojczyzny w 1920 roku / w 70 rocznicę / Bitwy pod Radzyminem / Rodacy / 15 sierpnia 1990".

CEGLÓW (wieś gm., ok.12 km na wsch. od Mińska Maz., woj. siedleckie)

*13.VIII.1920 r. - rankiem linia polskich straży tylnych została sforsowana przez
wojska bolszewickie.*

CHORZELE (m. nad rz. Orzyc, woj. ostrołęckie)

*19.VIII.1920 r. - bój toczy 201 pp, który w wyniku przewagi wroga musiał się
wycofać. W potyczce tej poległ Zdzisław Walc, który pochowany jest w Warszawie
na cmentarzu Kalwińskim.*

23.VIII.1920 r. - "Kawkor" Gaja masakruje pod Chorzelami polski pułk z Brygady Syberyjskiej i ucieka.

- * Cmentarz rzymskokatolicki. Przy alei w kierunku wsch.-zach. znajdują się kwatery i pomnik żołnierzy polskich poległych w 1920 r. Na pomniku umieszczony jest następujący napis: "Za Ojczyznę / Braciom Poległym / w dniu 23 sierpnia 1920 r. / Rodacy." i " Bohaterom / Brygady Syberyjskiej / poległym na polu chwały / pod Chorzelami / dnia 23 sierpnia 1920 r. / w obronie Ojczyzny i Wolności / + / Spoczywają:/ po r. Mieczysław Karczewski / i 73 szeregowych".

CIECHANÓW (m. woj. nad rz. Łydynią)

8.VIII.1920 r. - *Miasto opuścił 203 Pułk Ułanów z Kalisza, którym dowodził mjr Zygmunt Podhorski. Wystraszeni mieszkańcy oczekiwali wejścia bolszewików. W Ciechanowie ulokował się sztab 4 Armii Czerwonej z jedyną radiostacją na tych terenach mającą łączność ze sztabem gen. Tuchaczewskiego znajdującym się ok. 700 km na wschód. Działał Komitet Rewolucyjny, m.in. Gogolewski, Krajewski, Proszek, Tomaszewski oraz Marceli Nowotko.*

15.VIII.1920 r. - *203 pułk ułanów z 8 brygady jazdy gen. Karnickiego zdobywa miasto, gdzie była kwatera dowództwa radzieckiego 4 Armii Szuwajewa, która nie otrzymała żadnego ostrzeżenia, Szuwajew prawdopodobnie był zmuszony zniszczyć radiostację. Gen. Karnicki zdobył radzieckie plany i szyfry. Po oddaniu władzom miejskim zdobytych dużych ilości zapasów 4 Armii Czerw. kawaleria polska opuściła miasto. Miasto ponownie bez walki opanowała 33 dyw. Oskara Stiggi z 15 Armii Czerwonej.*

19.VIII.1920 r. - *bój z 15 Armią Czerwoną w rejonie Ciechanowa.*

20.VIII.1920 r. - *wojska polskie wyparty z miasta oddziały sowieckie.*

- * ul. Augustańska. W paraf. kościele poaugustiańskim pw. Św. Tekli na płn. ścianie znajduje się tablica ku czci harcerzy ciechanowskich poległych w latach 1918-1920.
- * ul. Ks. Ściegiennego 2. Na ścianie budynku, będącym w okresie 6-20.VIII.1920 siedzibą Rejonowego Komitetu Rewolucyjnego, w latach 1960-91 była umieszczona tablica mówiąca o tym fakcie. Obecnie tablica ta jest przechowywana w miejscowym Muzeum Okręgowym.
- * ul. Zamkowa 2. Przy bramie zamku w latach 1958-91 wmurowana była tablica upamiętniająca rozstrzelanych w 1920 roku siedmiu członków Rejonowego Komitetu Rewolucyjnego. Tablicę tę odsłonięto w 1958 r. w 40-tą rocznicę powstania KPP. Obecnie tablica ta jest przechowywana w miejscowym Muzeum Okręgowym.

CIEKSYN (wieś nad rz. Wkrą w okolicach Nasielska, woj. ciechanowskie)

- * Cmentarz grzebalny. Na grobach żołnierzy polskich poległych w pobliskim Borkowie znajduje się pomnik, na którym umieszczony jest napis: "85 bohaterom poległym za Ojczyznę 15 sierpnia 1920 r. Cześć!".

CIEMNE (wieś ok. 3 km na pld. od Radzymina, woj. stoł. w-wskie)

13.VIII.1920 r. - *po południu wieś została zajęta przez bolszewickie jednostki 21 Dyw. strzeleckiej.*

15.VIII.1920 r. - ok. godz. 7.00 ruszył do natarcia na Radzymin Wileński Pułk Piechoty. Jego 3 bat. nacierający po prawej stronie szosy warszawskiej pod wsią Ciemne walczył na bagnety o zdobycie skraju lasu. W ataku tym poległ d-ca kompanii. pcho r. Łachowicz. Część wydzielonych sił 3-go bat. uwikłała się w przewlekłe walki o wieś Ciemne, a pozostała część nacierała na Radzymin.

CYCÓW (wieś gm.ok. 30 km na płn.-zach. od Chełma, woj. chełmskie)

16.VIII.1920 r. - Na kierunku Siedliszcze - Cyców - Wisznica nacierała 4 bryg. jazdy płk. Nieniewskiego. Rano 3 pułk ułanów tej brygady rozpoczął ciężkie walki o opanowanie Cycowa. Dobrze przygotowana obrona 172 radz. brygady strzelców odparła uderzenie polskie. Dopiero manewr skrzydłowy 7 pułku ułanów, a zwłaszcza szarża 1 szwadronu rozstrzygnęła bitwę na korzyść Polaków.

CZARNA (wieś nad rz. Czarną, ok. 3 km na płn. od Wołomina, woj. stoł. w-wskie)

VIII.1920 r. - przechodziła tu 1 polska linia obrony położona pomiędzy osadą Czarna Stara oraz osadą Czarna Nowa. Odcinka tego broniła 1 komp. 47pp.

15.VIII.1920 r. - po południu o Czarną Nową toczyły się walki z pododdziałami 2 Dyw. Strzel., które uzyskały tu krótkotrwałe powodzenie.

CZARTORIA (wieś, gm. Miastkowo, woj. łomżyńskie)

- * Cmentarz wojskowy z 1920 r. Usytuowany jest w lesie na pld. od wsi, ok. 100 m od zabudowań p. Korytkowskiego. Cmentarz jest w formie kwadratu 15x15m, ogrodzony siatką na słupkach betonowych, brama żeliwna kuta. Powstał latem 1920 r. wokół zachowanego wotywnego krzyża żeliwnego ustawionego na kamieniu polnym z wrytą datą 1888 r. W pld. części znajduje się zbiorowa mogiła kilkudziesięciu żołnierzy polskich poległych w 1920 roku.

CZERWONKA (wieś ok. 7 km na zach. od Sokołowa Podl., woj. siedleckie)

- * Cmentarz. Groby żołnierzy WP poległych w wojnie 1920 r.

CZUBIN (wieś ok. 3km na pld.-wsch. od Błonia, woj. stoł. w-wskie)

- * We wsi znajduje się pomnik z kamienia polnego, na którym umieszczona jest tablica z napisem: "Poległym obrońcom / Ojczyzny / w walce o niepodległość / w latach 1914-1920 / mieszkańcy gminy / Helenów / odnowa 1971 r."

DĄBIA - patrz STARA DĄBIA.

DĄBKOWIZNA (wieś na linii kolejowej Nieporęt-Radzymin, woj. stoł. w-wskie)

VIII.1920 r. - przez leśniczówkę Dąbkowizna przechodziła II linia polskiej obrony, broniona przez oddziały 46.pp.

13.VIII.1920 r. - wieś zdobywa 243 Piotrogradzki Pułk dowodzony przez Tierentiewa.

14.VIII. 1920 r. - wieś zajęty pododdziały 81 Bryg. Strzel., niszcząc znajdujący się tam polski węzeł łączności.

15.VIII.1920 r. - przed świtem 29 pułk mjr. Stefana Waltera z 10.DP przez fort Beniaminów uderzył na Dąbkowiznę. Po krótkiej walce zdobył wieś i wyszedł na ptn. przedpola Wólki Radzywińskiej.

DĄBROWA (wieś, ok. 20 km. na płd. od Mławy, woj. ciechanowskie)

* Cmentarz grzebalny: Pomnik na grobie nieznanych żołnierzy polskich poległych w 1920 r., odsł. w 1928 r.

DĄBROWA BIAŁOSTOCKA (m., woj białostockie)

* Pomnik "Poległym i pomordowanym za wolność Ojczyzny".

DĄBSK - patrz **DĘBSK**

DĄBRÓWKA (wieś gm., woj. ostrołęckie)

12.VIII.1920 r. - wieczorem strażę przednie wojsk bolszewickich prawie bez oporu sforsowały przechodzącą przez wieś linię polskich straży tylnych.

15.VIII.1920 r. - w okolicach Dąbrówki polski samolot startujący z Mokotowa obrzucił bombami nieprzyjacielskie tabory.

DĘBE (wieś, na ptn. brzegu Narwii, woj. stoł. w-wskie)

13.VIII.1920 r. - skuteczna obrona betonowego fortu, który w znacznym stopniu przetrwał do naszych czasów. Fort ten zbudowali Rosjanie wg projektu Wieliczki na przełomie XIX i XX w. celem umocnienia linii fortecznej Zegrze - Modlin.

DĘBE WIELKIE (dawniej **DEMBE**, wieś gm., ok. 7 km na zach. od Mińska Maz., woj. siedleckie)

17.VIII.1920 r. - polska 15.DP przy wsparciu czołgów przerwała front 10.dyw. strzelców i zdobyła wieś. Patrz **MIŃSK MAZOWIECKI**.

* Cmentarz. Bezimienne groby poległych w 1920 r. bolszewików.

DĘBLIN (m. u ujścia rz. Wieprz do Wisły, woj. lubelskie)

13.VIII.1920 r. - patrz **IRENA**

* ul. Buczka róg ul.Kościuszki. Na brzegu parku znajduje się głaz-pomnik z tablicą o treści: "(stylizowany orzeł z koroną) / (dwie skrzyżowane buławy otoczone wieńcem z liści) / W TYM DOMU KWATEROWAŁ / NACZELNY WÓDZ / JÓZEF PIŁSUDSKI / 12 I 13 SIERPNIA 1920 ROKU / W PRZEDDZIEŃ DECYDUJĄCEGO / NAD ROSJĄ ZWYCIĘSTWA / - / POTOMNYM KU PAMIĘCI / ZWIĄZEK REZERWISTÓW / W DĘBLINIE / 12.V.1937". Z lewej strony głazu napis: "TABLICA TA W LATACH / 1937-1944 / BYŁA UMIESZCZONA W POBLIŻU NA BUDYNKU / POCZTY ZBURZONYM W 1944R. / DO 1989R. PRZECHOWYWANA PRZEZ / MIESZKAŃCÓW DĘBLINA ŚWIADCZY, ŻE / POLSKA POWSTAŁA BY ŻYĆ / W 71 ROCZNICĘ / ODZYSKANIA NIEPODLEGŁOŚCI / RODACY".

DĘBSK (w 1920 r. **DĄBSK**, wieś ok. 7 km na zach. od Mławy, woj. ciechanowskie)

22.VIII.1920 r. - patrz **WYSZYNY**.

DŁUGA KOŚCIELNA (wieś, 2 km. na pn.-zach. od PKP Halinów, woj. stoł. w-wskie)

W okolicy działania wojenne w 1920 r.

DŁUGOSIODŁO (wieś gm. ok. 22 km na pñ.-wsch. od Wyszkowa, woj. ostrołęckie)

9.VIII.1920 r. - nastąpiło silne natarcie oddziałów bolszewickich, stoczono zaciekły dwudniowy bój pod wsią. Polacy wspomagani byli przez pancernki, które do ostatniej chwili podjeżdżały do bolszewickich pozycji i ostrzeliwały je.

DOBRE (wieś ok. 26 km na pñd.-zach. od Węgrowa, woj. siedleckie)

* ul. Kilińskiego (przy Rynku). Pomnik poświęcony poległym w latach 1914-1920 i żołnierzom AK.

DOBRZYŃ NAD WISŁĄ (m. na prawym brzegu Wisły, ok. 20 km na wsch. od Włocławka, woj. włocławskie)

VIII. 1920 r. - pod miasto, Wisłą popłynęły statki pancerne "Stefan Batory" i "Wawel" oraz motorówki nr 3 i nr 18 w celu patrolowania nadbrzeżnych okolic. Na brzeg wysłany został patrol złożony z 10 ludzi. Doszło do wymiany ognia z kawalerią sowiecką, która chciała odciąć ten patrol od rzeki.

14.VIII.1920 r. - "Kawkor" Gaja zajmuje miasto.

DROBIN (wieś gm., ok. 10 km na pñd.-zach. od Raciąża, woj. płockie)

15.VIII.1920 r. - pod wsią, 8 polskich samochodów pancernych znajdujących się na tyłach wojsk bolszewickich, stoczyło dwugodzinny bój z 157 i 158 pułkiem sowieckim, wywołując u nieprzyjaciela zamieszanie i dezorientację.

* W kościele parafialnym jest marmurowa tablica z napisem: "Śp. Artur Gierżyński uczeń Gimnazjum Płockiego poległ w obronie Ojczyzny z bolszewikami w Gostominie starostwa ciechanowskiego dn. 18 Sierpnia 1920 roku. Rodzina."

DROHICZYN (m. nad Bugiem, woj. białostockie)

18.VIII.1920 r. - 1PPLeg z 1 Dyw. Piech. Leg. ze składu 2 Armii WP stoczył bitwę z oddziałami piechoty sowieckiej z 16 Armii Czerwonej. W walce brała udział grupa polskiej jazdy mjr Feliksa Jaworskiego.

DUBIENKA (wieś przy ujściu rz. Wełnianki do Bugu 42 km na pñd.-wsch. od Chełma, woj. chełmskie)

13.VIII.1920 r. - w boju pod Dubienką poległ mjr Wacław Drojewski, dow. Ochotniczego Wotyńskiego Pułku Piechoty im. Stefana Batorego. Wśród jego dokumentów oddział rozpoznawczy XII Armii Czerwonej odnalazł rozkaz operacyjny ujawniający polski zamiar kontrofensywy znad Wieprza. Dowództwo radzieckie dokument ten potraktowało jako mistyfikację ze strony polskiej i nie podjęło żadnych działań, które mogłyby przekreślić polskie zamiary.

DULSK (wieś, ok. 6 km na pld.-wsch. od Golubia-Dobrzynia, woj. toruńskie)

- * Obok cmentarza grzebalnego znajduje się kopiec, na którym umieszczona jest tablica z napisem: "Poległym w obronie Ojczyzny w latach 1918-1920 ...(8 nazwisk)... Cześć ich pamięci."

DYBÓW - patrz **STARY DYBÓW**

DZIAŁDOWO (m. nad rz. Działdówką - nazwa górnego biegu rz. Wkry, woj. ciechanowskie)

VIII.1920 r. - Stacjonuje tu zgrupowanie gen. Habichta.

18.VIII.1920 r. - 12-ta Dywizja 4 Armii Czerwonej okupuje miasto.

EMÓW (wieś przy ujściu rz. Mieni do Świdra, woj. stołw-wskie)

VIII.1920 r. - wieś znajdowała się w punkcie styku I i II linii polskiej obrony.

Pozycje bronione były przez oddziały 15DP, do bezpośrednich walk nie doszło.

FRANKOPOL (osada, ok. 3 km na wsch. od Skrzyszewa, na lewym brzegu Bugu, woj. siedleckie)

*18-19.VIII.1920 r. - patrz **SKRZESZEW**.*

GARWOLIN (m. nad rz. Wilgą, woj. siedleckie)

16.VIII.1920 r. - wczesnym rankiem z rejonu Dębina 14.DP gen. Konarzewskiego rozpoczęła atak w kierunku Garwolina. Po stoczeniu - we współdziałaniu z 15 pułkiem ułanów - bojów pod Sokolowem, Łaskarzewem, Swatami i Dębem w krótkiej walce opanowała Garwolin. Z Garwolina 55pp ruszył w kierunku Kołbieli.

17.VIII.1920 r. - J. Piłsudski kwateruje w mieście.

- * ul. Kościelna. W kruchcie kościoła, po lewej stronie, wmurowana jest tablica z białego marmuru z napisem: "(Krzyż Walecznych)/ POLEGLI NA POLU CHWAŁY W ROKU 1919-1920 / ŻOŁNIERZE 1 PUŁKU STRZELCÓW KONNYCH / (... 44 nazwiska ...)/ CZEŚĆ ICH PAMIĘCI".
- * ul. Staszica. Na skwerze znajduje się głaz z dwiema tablicami metalowymi. Napis na górnej tablicy: "(wężyk generalski) / (dwie skrzyżowane buławy marszałkowskie) / MARSZAŁEK PIŁSUDSKI / PRZEBYWAŁ TU / W DNIU 17-18 SIERPNIA 1920R. / "...PRZYJECHAŁEM WIECZOREM DO / GARWOLINA, PAMIĘTAM, JAK DZIŚ, TĘ / CHWILĘ, GDY PIJĄC HERBATĘ OBOK / PRZYGOTOWANGO DO SNU ŁÓŻKA, / ZERWAŁEM SIĘ NA RÓWNE NOGI, / GDYM WRESZCIE USŁYSZAŁ ODGŁOS ŻYCIA, / ODGŁOS REALNOŚCI, GŁUCHY GRZMOT ARMAT. / NIEPRZYJACIEL BYŁ I ŚWIADCZYŁA O NIM / MUZYKA BOJU NA PÓLNOCY. / J. PIŁSUDSKI ROK 1920 / (wężyk generalski)", a poniżej druga tablica z napisem: "PRZEZ 4-DZIESIĘCIOLECIA / POZOSTAWAŁ UKRYTY POD ZIEMIĄ / WYKOPANY I USTAWIONY / Z INICJATYWY / NSZZ SOLIDARNOŚCI W GARWOLINIE / KU CZCI WIELKIEGO POLAKA / SIERPIEŃ 1981".

GAŚOCIN (wieś w połowie odcinka linii kolejowej Nasielsk-Ciechanów, woj. ciechanowskie)
15.VIII.1920 r. - po walkach 145.pp pptk. Rachmistruka zajął rejon Gąsocina.

GLINIANKA (wieś nad rz. Świder, woj. stoł. w-wskie)
Cmentarz grzebalny: groby żołnierzy polskich poległych w 1920.

GOŚLICE (wieś ok. 10 km na ptn.-wsch. od Płocka, woj. płockie)
19.VIII.1920 r. - we wsi ok. godz. 13.00 Gaj skoncentrował "Kawkor" i rozpoczął ruch w kierunku Płońska.

GÓRA (wieś ok. 30 km na ptn.-wsch. od Płocka, woj. płockie)
13-18.VIII.1920 r. - na polach tej wsi stoczono kilka potyczek, po których wieś ta przechodziła z rąk do rąk.
19.VIII.1920 r. - w rejonie Góry oddziały "Kawkor" Gaja nawiązały walkę z jednostkami kawalerii polskiej.

GÓRA KALWARIA (m. na lewym brzegu Wisły, woj. stoł. w-wskie)
5.VIII.1920 r. - patrz WIĄZOWNIA.
13-14.VIII.1920 r. - w rejonie przeprawy przez Wisłę, załogi eskadry toruńskiej bombardowały pontony i inne środki przeprawowe przygotowywane przez bolszewickich saperów na wysokości Góry Kalwarii.
14-15.VIII.1920 r. - w rejonie miasta stacjonowała 4DP z 2 Armii WP.

- * W 1989 r. odtworzono istniejący przed wojną pomnik Marszałka Polski Józefa Piłsudskiego. Projekt rekonstrukcji opracowała Maria Owczarek, a w brązie pomnik odlali miejscowi rzemieślnicy.
- * Błonia Kawaleryjskie. W 1989 r. zrekonstruowano obelisk upamiętniający dekorację Krzyżem Virtuti Militari przez marszałka Józefa Piłsudskiego artylerzystów konnych za wojnę 1920 r. Obelisk z zachowaną pamiątkową tablicą ustawiono - jak to było pierwotnie - na ziemnym kopcu.

GRABOWO-RZAŃCE (wieś, ok. 10 km na pld.-zach. od Chorzeli, woj. ostrołęckie)
23.VIII.1920 r. - "Kawkor" Gaja przebija się w Grabowie przez polską Dywizję Ochocką (202pp).

- * Na placu szkolnym znajduje się grób, w którym spoczywa kilkunastu żołnierzy. Na płycie napis: "GRÓB NIEZNANEGO ŻOŁNIERZA".

GRÓSZKA (wieś ok. 2 km na ptn. od Wiązownej, woj. stoł. w-wskie)
VIII.1920 r. - wieś znajdowała się na I linii polskiej obrony obsadzonej przez oddziały 15DP, do bezpośrednich walk nie doszło.

GRUDUSK (wieś gm., na linii Mława-Przasnysz, woj. ciechanowskie)
* Cmentarz grzebalny: groby żołnierzy polskich poległych w 1920 roku oraz głaz polny z krzyżem i napisem: "Dwom żołnierzom poległym w obronie Ojczyzny dnia 8 sierpnia 1920 roku".

Kościół par. pw. Przemienienia Pańskiego. Wewnątrz tablica ku czci mieszkańców osady: siedmiu poległych w 1918 i w 1920 roku.

GRUDZIĄDZ (m. na prawym brzegu Wisły, woj. toruńskie)

VIII.1920 r. - na terenie letniego obozu niemieckiego był szpital WP. Do szpitala przywożono rannych w bitwach w okolicach Grudziądza i Torunia.

- * ul. Jagiełły, róg ul. Zawiszy Czarnego. Cmentarz Wojenny: Kwatery żołnierzy polskich poległych w latach 1920-1921.

GRUPA (wieś, ok. 10 km na zach. od Grudziądza, woj. bydgoskie)

- * Cmentarz wojskowy (położony ok. 1 km od stacji PKP, za jednostką WP): kwatery poległych żołnierzy polskich 1920-1921. Na pionowej płycie z godłem PRL i napisem "ZA / WASZĄ i NASZĄ / WOLNOŚĆ" wmurowano tabliczki imienne z mogił z datami śmierci w dniach 19.VIII.1920 - 15.I.1921.

GRZYBNO (wieś ok. 9 km na płn.-zach. od Brodnicy, woj. toruńskie)

*15.VIII.1920 r. - patrz **BRODNICA***

GRZYBOWO (wieś ok. 6 km na płn.-zach. od Ciechanowa, woj. ciechanowskie)

15.VIII.1920 r. - w okolicach wsi o godz. 8.00 rozwinięte zostały do ataku na Ciechanów poszczególne pułki 8 brygady kawalerii (12, 108, 115 i 203 pułk ułanów) gen. Karnickiego, a w pierwszym rzucie 203pułk ułanów mjr Zygmunta Podhorskiego.

HALIN (wieś ok. 6 km na płd.-wsch. od Kamieńczyka, woj. ostrołęckie)

We wsi znajduje się pomnik-kapliczka wystawiony dla uczczenia Bitwy Warszawskiej z 1920 roku.

HELENÓW (wieś ok. 4 km na płd.-wsch. od Radzymina, woj. stoł. w-wskie)

VIII.1920 r. - wieś znajdowała się na I linii polskiej obrony, na odcinku stanowiącym styk pomiędzy pododdziałami 47.pp (od strony Wołomina) i 46.pp (od strony Radzymina).

13.VIII.1920 r. - po południu została przelamana polska obrona przez 81 Bryg. Strzel..

15.VIII.1920 r. - o godz. 5.30 rozpoczęło się polskie natarcie, którego jedną z rubieży był Helenów, ale nie doprowadziło ono do odzyskania wsi. Dopiero o zmroku kolejny szturm przyniósł odzyskanie wsi.

16.VIII.1920 r. - nastąpił kontratak bolszewików z 5 Bryg. Strzel., ale walczący tu pułk wileński odpart to na tarcie i w pościgu za nieprzyjacielem odzyskał cały odcinek I linii obrony w okolicach Helenowa.

IMIELNICA (dzielnica we wsch. części Płocka, w 1920 r. wieś)

Patrz - **PŁOCK**.

IRENA (dzielnica Dębłina we wsch. część miasta; w 1920 r. osada pod Dęblinem; woj. lubelskie)

13.VIII.1920 r. - J. Piłsudski zwołał odprawę dowódców armii, w której uczestniczyli gen. W. Sikorski i gen. E. Rydz-Śmigły.

IZABELIN (wieś nad rz. Czarną przy jej ujściu do Kanału Żerańskiego, woj. stoł. w-wskie)

14.VIII.1920. - *Późnym wieczorem 241pp 81bryg. radzieckiej osiągnął rejon wsi - było to najgłębszym wtargnięciem nieprzyjaciela na odcinku 46pp.*

15.VIII.1920 r. - *W nocy, przed świtem, pod wsią na łąkach między Izabelinem i Małotką, na wysokości wsi Aleksandrów, 2bat. 28pp (psk) prowadzony przez ppor. Benedykta Pęczkowskiego trafił pod uderzenie 241pułku strzelców z 81 brygady radzieckiej. Krótki bój rozproszył polską kolumnę, a 241pułk wycofał się w kierunku Wólki Radzyńskiej. Ppor. B. Pęczkowski poległ w boju.*

JABŁONNA (wieś gm., woj.stoł. w-wskie)

W opisach wydarzeń z sierpnia 1920 r. pod nazwą Jabłonna należy rozumieć część osady położonej przy linii kolei nadwiślańskiej (stacja kolejowa), obecne Legionowo.

VIII.1920 r. - patrz **LEGIONOWO**.

JABŁONOWO POMORSKIE (m. nad rz. Lutrynią, woj. toruńskie)

VIII. 1920 r. - *wojska bolszewickie obłupiły zamek.*

* ul. gen. Hallera (nieдалeko stacji PKP, odchodzi w lewo od ul. Kolejowej).

JANOWO (wieś, ok. 6 km na płn. od Zakroczymia, woj. stoł. w-wskie)

* W kruchcie kościoła parafialnego jest tablica z napisem: "Polegli bohaterską śmiercią na polu chwały za wiarę i Ojczyznę w r. 1919-1920 parafianie janowscy...(9 nazwisk)".

JANOWIEC (wieś nad Wisłą k. Kazimierza Dolnego, woj. lubelskiej)

* Przy bocznym wejściu do kościoła pw. św. Stanisława wmurowana jest tablica z napisem: "Padli na polu chwały odpierając z granic państwa polskiego pod wodzą Józefa Piłsudskiego nawałę najeźdźców w latach 1918-1920 (... 25 nazwisk ...)".

JANKÓW NOWY (wieś, ok. 4 km na pld. od Radzymina, woj. stoł. w-wskie)

14.VIII.1920 r. - *rankiem o wieś walczył pułk nowogrodzki z 80 Bryg. Strzelców.*

15.VIII.1920 r. - *po natarciu bolszewickim przeprowadzonym we wczesnych godzinach popołudniowych do wieczora wieś była na linii frontu.*

15/16.VIII.1920 r. - *w nocy wieś została odzyskana przez polskie oddziały.*

JANKÓW STARY (wieś, ok. 4 km na pld.-wsch. od Radzymina, woj. stoł. w-wskie)

13.VIII.1920 r. - *po południu wieś zajęta została przez bolszewików.*

15.VIII.1920 r. - *rankiem wieś jest atakowana bez powodzenia przez polskie pododdziały 1Dyw. Litewsko-Białoruskiej.*

16.VIII.1920 r. - *o świcie wieś zaatakował pułk wileński, który wyparł bolszewików z 3Bryg. Strzelców.*

JANÓW PODLASKI (wieś gm. nad rz. Czyżówką w pobliżu jej ujścia do Bugu, ok. 20 km na płn. od Białej Podlaskiej, woj. białkopodlaskie)

* Groby żołnierzy polskich poległych w 1920 r.

JASIENIEC (wieś gm., ok. 8 km na płd.-wsch. od Grójca, woj. radomskie)

- * Na terenie kościoła, po prawej stronie głównego wejścia znajduje się pomnik z orłem w koronie. U podstawy, na której stoi orzeł, nazwisko autora pomnika "J.Rudnicki". Na frontonie cokołu tablica z napisem "POLEGŁYM / ZA / OJCZYZNĘ / PARAFIANOM / 1914-1920 / 7.VIII.1927". Po lewej stronie cokołu wymieniono nazwiska od B do M ("BARNIK JAN /.../ MAŁKOWSKI PIOTR"), a po prawej - od M do Z ("MASNY WŁADYSŁAW /.../ ZIELIŃSKI JAN").

JEZIORZANY (wieś gm. na prawym brzegu rz. Wieprz, woj. lubelskie; nowa nazwa dawnej wsi Łysobyki)

16.VIII.1920 r. - patrz **ŁYSOBYKI**.

JONIEC (wieś na prawym brzegu rz. Wkry, ok. 15 km na zach. od Nasielska, woj. ciechanowskie)

- * Groby żołnierzy polskich poległych w 1920 r.

JÓZEFÓW (m., woj. stoł. w-wskie)

VIII.1920 r. - wieś znajdowała się na II linii obrony polskiej i obsadzona była przez oddziały 15 DP. Do bezpośrednich walk nie doszło.

- * ul. Ignacego Skorupki (ulica prostopadła do ul. J. Piłsudskiego, naprzeciwko przystanku PKP Michalin). Patrz **OSSÓW**.

KALISZ (m. woj. nad rz. Prosną)

- * Cmentarz: grób mjr. Stefana Waltera. Patrz **MOKRE**.

KARCZEW (m., woj. stoł. w-wskie)

5.VIII.1920 r. - patrz **WIĄZOWNA**.

VIII.1920 r. - miasto stanowiło najbardziej na płd. wysunięty przyczółek polskiej obrony. Obsadzone było przez oddziały 15DP z 1 Armii WP, która rozwinięta była półkołem wokół Warszawy od Zegrza na północy do Karczewa na południu. Naprzeciw polskiej obrony stała 10Dyw.Strzelców, ale do bezpośredniej walki nie doszło.

14.VIII.1920 r. - ze względów strategicznych oddziały 15DP opuszczają miasto, które bez boju zajmują na 3 dni kozacy.

15.VIII.1920 r. - 8 i 10Dyw. bolszewicka usiłują bezskutecznie przeprowić się przez Wisłę pod Karczewiem.

KAWĘCZYN (osiedle na terenie w-wskiej dzielnicy Praga-Płd., w 1920 wieś; Warszawa)

Ulokowany po północnej stronie linii kolejowej znacznie zniszczony fort (ob. jest to przy ul. Strażackiej) w działaniach wojennych w sierpniu 1920 r. nie odegrał żadnej roli.

KĄKOLEWNICA WSCHODNIA (wieś gm., na drodze Radzyń-Międzyrzec, woj. białkopodlaskie)

17.VIII.1920 r. - Grupa kawalerii mj r. Jaworskiego stoczyła pod wsią zwycięski bój z oddziałami radzieckimi z 57Dyw. strzelców.

KATY WĘGIERSKIE (wieś nad Kanałem Bródnowskim, ok. 5 km na płd. od Nieporętu, woj. stoł. w-wskie)

14.VIII.1920 r. - Po południu do wsi przychodzi z Legionowa 1 bat. 28pp, dowodzony przez po r. Stefana Pogonowskiego w celu ubezpieczenia pozostałych sił dywizji. Następnie zostaje przesunięty na wschód w rejon skrzyżowania szosy z drogą do Stupna.

14/15.VIII.1920 r. - do wsi ok. godz. 2-3 w nocy dotarły oddziały bolszewickie (241 pułk strzelecki), które po kilkudziesięciu minutach wycofały się ze wsi. Był to najgłębszy wyłom w polskiej obronie (ok. 6 km.) na przedmościu warszawskim w sierpniu 1920 r.

KOBYŁKA (m., woj. stoł. w-wskie)

VIII.1920 r. - I linia polskiej obrony przebiegała ok. 3 km od kościoła znajdującego się w mieście. Patrz NADARZYN (cz. m. Kobyłka).

- * Cmentarz grzebalny: pomnik na grobach żołnierzy polskich poległych w sierpniu 1920 roku. Na pomniku umieszczona jest płaskorzeźba z piaskowca, przedstawiająca żołnierzy idących do ataku na tle flagi biało-czerwonej. Nad płaskorzeźbą napis: "OBROŃCOM OJCZYZNY 1920 R.". Wzdłuż mogiły jest osiem tablic z nazwiskami poległych żołnierzy 47pp kresowej.
- * Przy zbiegu ulic Napoleona, Żałuskiego i Kościelnej (naprzeciwko kościoła) na skwerze znajduje się murowana kapliczka wzniesiona dla upamiętnienia wojny z 1920. Z tyłu kapliczki była tablica mówiąca o intencji budowy kapliczki, została ona w latach pięćdziesiątych zdemontowana. Do kapliczki dojście szlakiem zielonym ze stacji PKP.
- * Rondo Cudu nad Wisłą (d. Rynek). Jest to centralny punkt zbiegu pięciu ulic na osiedlu Stefanówka.
- * ul. Bohaterów Ossowa (d. ul.Bohaterów Warszawy; os.Stefanówka). Ulica biegnie od Ronda Cudu nad Wisłą w kierunku Ossowa.
- * ul. ks. Ignacego Skorupki (d. ul. Batorego; os. Stefanówka). Ulica biegnie od Ronda Cudu nad Wisłą w kierunku Ossowa.

KOCK (m.nad rz. Tyśmienicą, prawym dopływem rz. Wieprz, woj. lubelskie)

14-16.VIII.1920 r. - walki toczone w ramach Bitwy Warszawskiej były związane z początkowym zamiarem polskim utrzymania w rejonie Kocka przyczółka na ptn. brzegu Wieprza. Pod naporem radzieckiej 170 BP w nocy na 15.VIII oddziały polskie opuściły miasto i wycofały się za Wieprz. W ramach przeciwnatarcia polska 21DGórska gen. Galicy po sforsowaniu Wieprza, siłami 2 pułku strzelców podhalańskich kpt. Stutzmana stoczyła kilkugodzinny bój o Kock rankiem 16.VIII i po jego opanowaniu skierowała się na Łuków.

KOLNO (m., woj. łomżyńskie)

25-26.VIII.1920 r. - oddziały "Kawkor" Gaja pod Kolnem starty się z 14.DP gen. Konarzewskiego, która dotarła tu znad Wieprza. "Kawkor" nie mogąc przedrzeć się przez polskie ugrupowania 14DP przekroczył 26.VIII o godz. 16.40 granicę Prus Wsch. Był to ostatni większy epizod Bitwy Warszawskiej.

- * Cmentarz rzymskokatolicki, usytuowany w centrum miasta. Pochowani są tu żołnierze polscy polegli 25.VIII.1920 r. pod Lemanem.

KOŁAKI KOŚCIELNE (wieś gm., ok. 11 km na płn.-wsch. od Zambrowa, woj. łomżyńskie)

- * Cmentarz rzymskokatolicki; położony na zach. krańcu wsi, po prawej stronie drogi w kierunku Zambrowa, oddalony od kościoła ok. 300 m mogiła trzech marynarzy II Batalionu Pułku Morskiego poległych w walce z bolszewikami w lipcu 1920 r.

KOŁBIEL (wieś gm. nad rz. Świder, woj. siedleckie)

16/17.VIII.1920 r. - w nocnym boju pod Kołbielą 14DP gen. Konarzewskiego ze składu Grupy Pościgowej (4 Armii WP) rozbiła pododdziały 8 i 10Dyw. Strzeleckiej ze składu 16 Armii Soltłohuba, przerywając w ten sposób nieprzyjacielski pierścień wokół Warszawy.

- * Cmentarz grzebalny. Groby żołnierzy polskich poległych 17.VIII.1920 r.; na grobie pomnik.

KONDRAJEC (wieś nad rz. Wkrą, ok. 3 km na wsch. od Sochocina, woj. ciechanowskie)

15.VIII.1920 r. - rano, równocześnie z uderzeniem radzieckim ruszyło krzydłowe natarcie 18DP 145pp pptk. Rachmistruka i 49pp kpt. Nadachowskiego, po ciężkich bojach pod Kondrajcem i Kucharami, zaczęły spychać oddziały radzieckie na wschód, na linię Ciechanów - Pułtusk.

KONOPKI (wieś, st. kolejowa 17 km na płn. od Mławy, woj. ciechanowskie)

22.VIII.1920 r. - "Kawkor" Gaja znalazł się w pierścieniu okrążenia czterech dywizji polskich koło Mławy. Po północy otworzył ogień zaporowy o nadzwyczajnej sile na stację kolejową w Konopkach i Gaj uciekł wolny.

- * Przy stacji PKP, po prawej stronie jadąc z Mławy do Ciechanowa, pomnik poświęcony żołnierzom polskim poległym w 1920 r. wykonany przez p. Iwańskiego. Tablica na pomniku została w latach pięćdziesiątych zmieniona.

KONSTANCIN-JEZIORNA (m., woj. stoł. w-wskie)

- * ul. Warszawska 23 (Jeziorna). Na placu obok domu nr 23 (przy przystanku PKS) znajduje się głaz na podmurówce z napisem: "Życie swe złożyli / w bohaterskich walkach / o niepodległość Ojczyzny / 1918-1921 / Niżej upamiętnieni i inni nieznani / (... 10 nazwisk ...) / Cześć ich pamięci / 15.VIII.1938 / mieszkańcy gm. Jeziorna".

KOSÓW LACKI (wieś gm., ok. 23 km na płn.-wsch. od Węgrowa, woj. siedleckie)

- * Cmentarz parafialny. Znajduje się tu zbiorowa mogiła żołnierzy WP poległych w wojnie 1920 r. Kwaterna ta otoczona jest murkiem, w jednym rogu znajduje się głaz, w środku niewielka, poziomo umieszczona płyta z piaskowca, a w drugim rogu krzyż z rur żelaznych z tabliczką z napisem.

KOZIENICE (m. nad rz. Zagożdżonką, l. dopł. Wisły, woj. radomskie)

14-15.VIII.1920 r. - w rejonie miasta stacjonowała 2DP z 2 Armii WP.

KRAKÓW (m. woj.)

- * ul. ks. Ignacego Skorupki (d. ul. Klaudiusza Łazowskiego). Patrz **OSSÓW, WARSZAWA**.
- * Las Wolski (Sowiniec). Kopiec Piłsudskiego (usypany w 1936 r.). U podnóża kopca znajduje się drewniany krzyż wystawiony w 75-lecie wymarszu "Kadrówki", na którym umieszczony jest napis: "BÓG / HONOR / OJCZYŻNA / 1914 / 1918 / 1920 / 1939 / 1944 / 1956 / 1968,1970 / 1976 / 1980 / 1981 / 1989".
- * ul. Marszałka J. Piłsudskiego róg ul. Czapskich. Na ścianie budynku umieszczona jest tablica z szaro-pstrego marmuru. Na lewej stronie tablicy umieszczony jest medalion z popiersiem J. Piłsudskiego. Napis: "NA CHWAŁĘ WOJSKA POLSKIEGO / I JEGO NACZELNEGO WODZA / JÓZEFA PIŁSUDSKIEGO / PIERWSZEGO MARSZAŁKA POLSKI / W 70 ROCZNICĘ BITWY WARSZAWSKIEJ / W ZWYCIĘSKIEJ WOJNIE / POLSKO-SOWIECKIEJ 1919-1920 / TABLICĘ TĘ POŁOŻYŁO TOWARZYSTWO PAMIĘCI NARODOWEJ / im. I MARSZAŁKA POLSKI JÓZEFA PIŁSUDSKIEGO W KRAKOWIE / 1990".
- * Wawel. Katedra pw. Św. Wacława. W krypcie Srebrnych Dzwonów umieszczony jest miedziany sarkofag Marszałka Józefa Piłsudskiego.

KRASZEW (wieś nad rz. Rządzą, ok. 5 km na wsch. od Radzymina, ob. STARY KRASZEW i NOWY KRASZEW, woj. ostrołęckie).

13.VIII.1920 r. - po południu 80Bryg. Strzelców przełamała polską obronę oddziałów 46pp, które poszły w rozsypkę.

15.VIII.1920 r. - o zmierzchu rozpoczęło się polskie natarcie pułku grodzieńskiego.

16.VIII.1920 r. - rano rozpoczął się kontratak 27Dyw. Strzelców wspieranej samochodami pancernymi. W celu kolejnego wyparcia bolszewików ze wsi ok. południa natarł 33pp wspierany czołgami, który ok. godz. 16 odzyskał I linię obrony.

KRASZEWO (wieś, ok. 9 km na płd. od Ciechanowa, woj. ciechanowskie)

- * Cmentarz grzebalny: znajduje się tu mogiła ogrodzona metalowym płotkiem, z kamiennym obeliskiem, na którym jest napis: "1920 / Poległym obrońcom za wiarę i Ojczyznę. / 1937." Na ogrodzeniu umieszczony jest napis: "Synom Ojczyzny OSP Ojrzeń."

KRÓLEWO (wieś, ok. 12 km na wsch. od Płońska, woj. ciechanowskie)

- * Cmentarz grzebalny. Znajduje się tu mogiła z następującym napisem: "Nieznany bohaterom obrony Ojczyzny 14-15 VIII 1920 r. społeczeństwo gminy Joniec. 1989r."

KRUSZYNY SZLACHECKIE (okolice Brodnicy) - patrz **BRODNICA**.**KRYNICA** (m., woj. nowosądeckie)

- * al. inż. L. Nowotarskiego 2. Na frontowej ścianie Starego Domu Zdrojowego, po lewej stronie, wmurowana jest tablica z czarnego marmuru z brązowym medalionem J. Piłsudskiego, pod którym jest napis: "W 10 ROCZNICĘ / ODPARCIA NAWAŁY / BOLSZEWICKIEJ / POMOCĄ BOŻĄ / WYSIŁKIEM NARODU / MĘSTWEM

ŻOŁNIERZA / GENIUSZEM WODZA / MARSZAŁKA / JÓZEFA PIŁSUDSKIEGO / 1920 1930 / ODTWORZONO / 15. VIII.1990". Inicjatorami odtworzenia tablicy byli: Jerzy Matuszyński (Towarzystwo Pamięci Marszałka J. Piłsudskiego), Henryk Opilo (KPN) i Zdzisław Skwarek (NSZZ "Solidarność").

Schronisko PTTK na Jaworzynie Krynickiej im. Marszałka Józefa Piłsudskiego. Uroczyste przywrócenie imienia Marszałka odbyło się 7.05.1989. Obok schroniska, na stoku rośnie limba uznana za pomnik przyrody ze względów historycznych. Jest to jedna z kilku limb, które zasadził adiutant Marszałka wraz z dr W.Graba-Łęckim w trakcie odwiedzin schroniska przez J. Piłsudskiego z rodziną w 1934.

Przez Beskid Sądecki biegnie Główny Szlak Beskidzki z Beskidu Śląskiego w Bieszczady (znaki czerwone), który przed II wojną światową nosił imię Marszałka J. Piłsudskiego.

KRZYNOWŁOGA WIELKA (wieś, ok. 6 km na płd.-zach. od Chorzeli, woj. ostrołęckie)

- * Do kościoła parafialnego dobudowana jest kaplica wotywna za ocalenie z nawały bolszewickiej. Na marmurowej tablicy znajduje się napis: "Królowej Korony Polskiej za szczęśliwe ocalenie podczas nawały bolszewickiej 1920 r."
- * Cmentarz grzebalny: znajduje się tu bratnia mogiła z napisem: "55 szeregowych 11 pp Brygady Syberyjskiej poległych 23 sierpnia 1920 r. w obronie Ojczyzny pod Krzynowłogą Wielką. Cześć ich pamięci."

KUCHARY ŻYDOWSKIE (wieś na lewym brzegu rz. Wkra, ok. 4 km na płd.-wsch. od Sochocina, woj. ciechanowskie; stare nazwy wsi Kuchary, Kuchary Pieńki)

15.VIII.1920 r. - patrz **KONDRAJEC**.

LASOMIN (wieś między Siennicą a Dłużewem, woj. siedleckie)

- * Przy drewnianym krzyżu, kamień i płyta upamiętniająca żołnierzy polskich poległych w 1920 r.

LEGIONOWO (m., w 1920 r. nazywane Jabłonna-Legionowo, woj. stoł. w-wskie)

Część Jabłonna w pobliżu linii kolejowej była centralną częścią Warszawskiego Rejonu Fortecznego, którą po I wojnie światowej nazwano Legionowem. Tu była kwatera d-cy Warszawskiego Okręgu Wojennego, koszary licznych jednostek wojskowych, rozbudowany węzeł łączności oraz ważny węzeł dróg kolejowych i bitych.

VIII.1920 r. - znajduje się tu punkt dowodzenia gen. Żeligowskiego oraz miejsce postoju 10DP stojącej w rezerwie.

14.VIII.1920 r. - ok. godz.18 wyrusza na front 10DP.

15.VIII.1920 r. - zadaniem 80Bryg. bolszewickiej było zdobycie stacji kolejowej Jabłonna, które nie zostało wykonane.

- * ul. ks. Ignacego Skorupki. Patrz **OSSÓW, WARSZAWA**.

LEMAN (wieś nad rz. Turośl, ok. 20 km na płn.-zach. od Kolna, woj. łomżyńskie)

28.VII.1920 r. - "Kawkor" Gaja przeprowadza "ćwiczenia" na żywych manekinach ścinając szablami 43 związanych jeńców polskich.

25.VIII.1920 r. - patrz **MYSZYNIEC, KOLNO.**

LESZNO (wieś gm. na pld. skraju KPN, woj. stoł. w-wskie)

* Kościół pw. Św. Jana Chrzciciela: W przedsionku kościoła tablica upamiętniająca żołnierzy polskich, obywateli Leszna poległych w latach 1919-1920. Na tablicy napis: " Ś+P / LEG. KAZIMIERZ OŁĘDZKI / I SZER. WŁADYSŁAW WILKOWSKI / POLEGLI POD LWOWEM W 1919 R. / SZER. ZELIZKO MICHAŁ / POLEGŁ POD RADZYMINEM W 1920 R. / UŁAN MIKULSKI MICHAŁ / POLEGŁ POD ZAMOŚCIEM W 1920 R. / W 10 ROCZNICĘ ODZYSKANIA NIEPODLEGŁOŚCI OJCZYZNY / BOHATEROM SWYM PAMIĄTKĘ TĘ UFUNDOWALI / WDZIĘCZNI PARAFIANIE / LESZNO DN. 11-XI- 1928 R."

LEŚNIAKOWIZNA (wieś nad rzeką Czarna Struga, ok. 4 km na pld. od Wołomina, woj. stoł. w-wskie)

VIII.1920 r. - wzdłuż wsch. skraju wsi usytuowana była I polska linia obrony.

13-14 VII.1920 r. - działania bojowe w rejonie wsi, która stanowiła styk polskich od-cinków bronionych przez 47 i 21pp. Na wieś z Mostówki nacierała radziecka 79 brygada strzelców siłami 235. i 236.pułku. 14.VIII ok. godz. 22 na wieś uderzyły jednostki 17dyw. strzelców, które złuzowały 79.brygadę. Atak został odparty. Epizod ten zakończył bój pod Ossowem, którego bohaterem był 3bat. 13pp. dowodzony przez por. Jana Szewczyka.

LIPNO (m. nad rz. Mień, woj. włocławskie)

VII. 1920 r. - powstaje Obywatelski Komitet Obrony Państwa.

13.VIII.1920 r. - "Kawkor" Gaja opanowuje miasto i kieruje 10 Dyw. na przeprawy wiślane w rejon Nieszawy i Bobrownik, a 15 Dyw. pod Włocławek. Do Lipna przybyła 53Dyw. Strzelców radz.

ŁAJSKI (wieś, ok. 4 km na zach. od Nieporętu, woj. stoł. w-wskie)

15.VIII.1920 r. - wieś ta była celem natarcia 81Bryg. Strzelców, dokąd wojska te jednak nie dotarły.

ŁAPY (m. w pobliżu Narwi, woj. białostockie)

1920 r. - członkiem komitetu rewolucyjnego był Marceli Nowotko.

ŁASKARZEW (m. nad rz. Promnik, na pld. od Garwolina, woj. siedleckie)

16.VIII.1920 r. - Pod miastem 14DP gen. Konarzewskiego i 15 pułku ułanów toczą bój z radzieckimi oddziałami Grupy Mozyrskiej.

ŁOMŻA (m. woj.)

29.VII.1920 r. - "Kawkor" Gaja zaatakował miasto, które broniło się przez tydzień (obrona twierdzy).

22.VIII.1920 r. - Bój pod Łomżą; 15DP dowodzona przez Władysława Junga rozbija 15 Armię Czerw., która cofała się w kie r. Grajewa i Augustowa, a później w kierunku Grodna.

- * pl. Żeglickiego (d. Stary Rynek). Na ratuszu tablica upamiętniająca pobyt w mieście w 1920 r. F. Dzierżyńskiego, J. Marchlewskiego i F. Kona.
- * W mieście w dniu 14.VIII.1990 r. poświęcono kamień węgielny pod nową kaplicę upamiętniającą wydarzenia 1920 r.
- * Zespół cmentarzy wyznaniowych i komunalnych. W części zawierającej pochówki z XIX w. pochowani są żołnierze polscy polegli w wojnie 1920 r.

ŁOPACIN (wieś w gm. Sońsk, woj. ciechanowski)

16.VIII.1920 r. - działania bojowe 18DP powstrzymujące ataki 4 i 33dyw. strzelców z 15 Armii Czerwonej.

ŁOSIE (wieś nad rz. Rządza, ok. 5 km na płn. od Radzymina, woj. stoł. w-wskie)

13.VIII.1920 r. - 46.pp obronił swoje pozycje w rejonie wsi.

ŁÓDŹ (m. woj.)

- * Cmentarz grzebalny: grób kpt. Stefana Pogonowskiego. Patrz **ZAMOSTKI WÓLCZYŃSKIE**.
- * Przed II wojną św. wystawiono pomnik ks. I. Skorupki. Na cokole postać księdza dźwigającego duży krzyż. Na frontonie cokołu płaskorzeźba przedstawiająca żołnierzy idących do boju.
- * ul. Ks. Ignacego Skorupki (dz. Polesie, dawna ul. St. Worcella). Patrz **OSSÓW**.
- * ul. kpt. Stefana Pogonowskiego (dz. Polesie, dawna ul. Zakątna). Patrz **ZAMOSTKI WÓLCZYŃSKIE**.
- * ul. 28 Pułku Strzelców Kaniowskich (dz. Polesie; dawna ul. Cz. Hutora; równoległa do ul. Zakątnej). Patrz **ZAMOSTKI WÓLCZYŃSKIE**.

ŁYSOBYKI (stara nazwa obecnej wsi gm. JEZIORZANY nad rz. Wieprz, woj. lubelskie)

16.VIII.1920 r. - wczesnym rankiem 66pp ppłk. Jarnuszkiewicza z 16DP płk. Kazimierza Ładosia stoczył z oddziałami sowieckimi Grupy Mozyrskiej zwycięski bój pod Łysobykami i zdobył wieś.

MACIEJOWICE (wieś gm. nad rz. Okrzejką, prawym dopływem Wisły)

12.VIII.1920 r. - czerwone rozetki na czapkach 15-go Pułku Ułanów wzięte mylnie za czerwone gwiazdy ściągnęły morderczy ogień własnej artylerii.

MACIOŁKI (osiedle we wsch. części miasta Kobyłka, w 1920 r. osada, woj. stoł. w-wskie)

VIII.1920 r. - osada znajdowała się na II linii polskiej obrony. Bezpośrednich walk na odcinku tym nie było, a osada stanowiła jedno z kilku miejsc postoju odwodów 1 Armii WP.

MAJDAN (wieś ok. 4 km na płn.-zach. od Wiązownej, woj. stoł. w-wskie)

VIII.1920 r. - wieś znajdowała się na I linii polskiej obrony, do bezpośrednich walk na tym odcinku nie doszło.

MAKÓW MAZOWIECKI (m. nad rz. Orzyc, woj. ostrołęckie)

19.VIII.1920 r. - bój z 15 Armią Czerwoną w rejonie Makowa.

- * ul. Kilińskiego. Na placyku przed ogrodzeniem cmentarza przykościelnego usytuowany jest pomnik z piaskowca, poświęcony bohaterom poległym w latach 1914-1920.

MALUŻYN (wieś na lewym brzegu rz. Wkry, ok. 15 km. na płn. od Płońska, woj. ciechanowskie)

- * Cmentarz grzebalny. Znajdują się tu groby siedmiu żołnierzy - trzech znanych i czterech nieznanymi. Na grobie trzech żołnierzy jest **TABLICA** z napisem: "Tu spoczywają zwłoki poległych w bitwie z bolszewikami w d. 18 sierpnia 1920 r. Śp. Artur Gierzyński uczeń Gimnazjum Płockiego lat 17, Kazimierz Lusakowski student lat 22, Adam Grochala podporucznik lat 22. Rodzice Artura tę pamiątkę kładą." Na grobach czterech nieznanymi żołnierzy są drewniane krzyże z napisem "Tu spoczywa nieznanymi żołnierz polski".

MAŁOŁĄKA (wieś pod Nieporętem, po wsch. stronie Kanału Żerańskiego, woj. stoł. w-wskie)

14.VIII.1920 r. - Późnym wieczorem 243pp 81 bryg. radzieckiej ulokował się w rejonie wioski.

*15.VIII.1920 r. - patrz **IZABELIN**.*

MARKI (m., woj. stoł. w-wskie)

*VIII.1920 r. - w mieście znajdowały się sztaby 1.Dyw. Litewsko-Białoruskiej i 11.DP płk. Jaźwińskiego. Patrz **STRUGA**.*

- * ul. ks. Biskupa Władysława Bandurskiego (d. Piastowska).
- * Cmentarz grzebalny: w zach. części cmentarza, od strony lasu znajduje się mogiła w kształcie prostokąta żołnierzy polskich poległych w 1920 r. Po lewej stronie grobu stoi metalowy krzyż, a z prawej rzeźba orła na kamiennym cokole, na którym jest krzyż z napisem: "BOJOWNIKOM NIEPODLEGŁOŚCI". Pośrodku znajduje się pionowo ustawiona **PLYTA** z napisem: "TYM, KTÓRZY ZA WOLNOŚĆ I NIEPODLEGŁOŚĆ POLSKI ZAPŁACILI NAJWYŻSZĄ CENĘ. MIESZKAŃCY MAREK 1983 R."
- * ul. ks. Ignacego Skorupki (d. ul. Armii Ludowej). Patrz **OSSÓW**.

MDZEWO (wieś ok. 20 km na pld. od Mławy, woj. ciechanowskie)

12.VIII.1920 r. - w godzinach wieczornych 3Dyw. Strzelców przelała obronę wojsk polskich i zdobyła wieś.

18-19.VIII.1920 r. - toczą się zacięte walki o wieś, dopiero polskie przeciwuderzenie kawalerii płk. Gustawa Dreszera i grupy Kamińskiego przelało obronę oddziałów 4 Armii Czerwonej i wojska polskie zajęły wieś.

MIASTKOWO (wieś gm., ok. 18 km na zach. od Łomży, woj. łomżyńskie)

- * Cmentarz rzymskokatolicki; usytuowany ok. 300 m od skrzyżowania dróg z Ostrołęki i Łomży, ok. 200 m na płn. od kościoła. Na cmentarzu spoczywają żołnierze polegli w wojnie 1920 r.

MICHAŁOWO (wieś gm. nad rzeką Supraśl, woj. białostockie)

* We wsi w dniu 15.VIII.1990 wzniesiono krzyż upamiętniający wydarzenia 1920 r.

MIELEJCZYCE - patrz **MILEJCZYCE**.

MIEDZYRZEC PODLASKI (m. nad rz. Krzna, woj. białkopodlaskie)

17.VIII.1920 r. - wyzwolenie miasta przez 1DPLeg.

MILEJCZYCE (w 1920 r. **MIELEJCZYCE**; wieś położona ok. 22 km na ptn.-wsch. od Siemiatycz, woj. białostockie)

20.VIII.1920 r. - zwycięską bitwę stoczyły polskie szwadrony 3, 7 i 16 p.uł. z wycofującą się Grupą Uderzeniową Artylerii (przeznaczoną do ostrzeliwania Warszawy) na terenach Mielejczyce-Dasza-Kleszcze.

MIŃSK MAZOWIECKI (m. nad rz. Srebrną, woj. siedleckie)

16.VIII.1920 r. - w godzinach popołudniowych miasto zajęła sowiecka Grupa Uderzeniowa Artylerii Jakowlewa.

17.VIII.1920 r. - Grupa pptk. Stanisława Wrzalińskiego z 15DP, w sile ok. pułku, wsparta trzema pociągami pancernymi, pięcioma plutonami czołgów, eskadrą lotnictwa, saperami i artylerią, ok. godz. 10.00 rozpoczęła atak wzdłuż szosy na Dębe Wielkie. Przetamując silny opór nieprzyjaciela w Brzezinach, Wielgolasie i Dębe Wielkim, grupa zbliżyła się do Mińska. Na linię bitwy przybyli gen. Haller i gen. Weygand. Ok. godz. 18.00 pociągi pancerne wtargnęły do miasta, a w chwilę później podeszły również oddziały 14DP (z frontu środkowego), które po opanowaniu Kotbieli skierowały się przez Rudno na Mińsk.

18.VIII.1920 r. - rano w mieście ocenia sytuację operacyjną marszałek Józef Piłsudski.

MŁAWA (m., woj. ciechanowskie)

9-10.VIII.1920 r. - zacięte walki, w wyniku których wojska bolszewickie weszły do miasta w południe 10 sierpnia.

22.VIII.1920 r. - 4 Armia Czerw. i "Kawkor" Gaja przebijają się pod Mławą przez pierścień polskiej blokady, do której wykorzystano pociągi pancerne.

* Parafialny cmentarz grzebalny przy skrzyżowaniu ul. 18-go Stycznia i ul. Nowowiejskiej. Znajduje się tu bratnia mogiła z pomnikiem, na którym są napisy: "Bohaterom / walk roku 1920 / z inicjatywy Związku Podoficerów/Rezerwy Rzeczypospolitej / Polskiej w Mławie - Społeczeństwo", "Tu złożyli młode życie / żołnierze 49pp w walkach/o niepodległość i całość Ojczyzny. / Cześć ich pamięci", "49PP /... 13 nazwisk.../ oraz 69 NN".

* al. J. Piłsudskiego (do 1990 r. ul. Czernikowa).

MODLIN (dzielnica Nowego Dworu Maz., przy ujściu Narwi do Wisły, woj. stoł. w-wskie)

VIII.1920 r. - kwatera d-cy 5.Armii gen. W.Sikorskiego.

16.VIII.1920 r. - w rejonie Modlina doszło do bitwy pomiędzy oddziałami polskimi ze składu 5 Armii WP oraz załogi twierdzy płk Edwarda Malewicza, a sowieckimi ze składu 3 Armii komandira W. S. Łazarewicza. W wyniku walk i naporu wojsk polskich oddziały sowieckie wycofały się na ptn.-wsch.

- * Cmentarz forteczny twierdzy Modlin. Znajduje się tu wspólna mogiła z obeliskiem, na którym jest napis: "1914-1920. Pamięci poległych i zmarłych żołnierzy tu pochowanych". Kwaterna obejmuje 500 mogił z 1920 r., na 350 mogiłach znajdują się krzyże. Są tu również pojedyncze mogiły np. "Śp. Fr. Giepczyński szer. 30.XII.1920", "Śp. Wacław Wiórkowski 8.XI.1920."

MODLIN-NASIELSK-CIECHANÓW (odcinek ok. 54 km linii kolejowej)

16.VIII.1920 r. - dwa pancerne pociągi polskie jeżdżąc tam i z powrotem ostrzeliwały pozycje wroga salwami pocisków.

MOKRE (wieś, 3 km na ptn. od Radzimina, woj. stoł. w-wskie)

15-16.VIII.1920 r. - krwawe walki o wieś toczył 28 i 29pułk 10dyw. piechoty z 21 dywizją bolszewicką. 15.VIII. ciężko ranny został major Stefan Walter osobiście prowadzący natarcie. Mjr. S.Walter nie został pochowany w zbiorowej mogile wraz ze swoimi kaniowskimi strzelcami na cmentarzu w Radziminie, jak podaje tablica na mogile, ale ciężko rannego przewieziono do Szpitala Ujazdowskiego w Warszawie, gdzie zmarł 6.X.1920 r. Pochowano go na Cmentarzu Powązkowskim, a w 1937 r. został ekshumowany i pochowany w Kaliszu - tam stacjonował wtedy 29psk.

MOSTKI WÓLCZYŃSKIE (nie istniejący obecnie folwark, woj. stoł. w-wskie)

15.VIII.1920 r. - Patrz **ZAMOSTKI WÓLCZYŃSKIE**.

MYSZYNIEC (wieś gm. nad rz. Rozogą, woj. ostrołęckie)

25.VIII.1920 r. - w Myszyńcu radziecka 53dyw. strzelców opuściła "Kawkor" Gaja i przekroczyła granicę Prus Wsch. pod Dąbrową. Z Myszyńca "Kawkor" ruszył na Kolno tocząc boje pod Cichoszkami i Lemanem.

- * ul. Reymonta. Cmentarz rzymskokatolicki, położony ok. 300 m na wsch. od kościoła. Groby żołnierzy Straży Granicznej z lat 1920-30, dwa z nich w formie słupów granicznych.

NADARZYN (wieś gm., woj. stoł. w-wskie)

- * pl. Ks. Józefa Poniatowskiego. Pomnik poległych w walkach o niepodległość w latach 1914-1920.

NADMA (wieś w okolicach Radzimina, ok. 2 km na wsch. od Strugi, woj. stoł. w-wskie)

VIII.1920 r. - wieś znajdowała się na bezpośrednim przedpolu II linii polskiej obrony. Na pobliskich wzgórzach rozmieszczone były stanowiska polskiej artylerii. Przez pewien czas we wsi stacjonował pułk nowogródzki, stanowiący część odwodu I Armii WP.

NASIELSK (m. nad rz. Nasielną, lewym dopływem Wkry, woj. ciechanowskie)

15.VIII.1920 r. - 5 Armia toczy bój o miasto.

16.VIII.1920 r. - o godz. 7.00 ruszyło polskie natarcie na Nasielsk, które wobec zdecydowanego oporu oddziałów radzieckich przerodziło się w przewlekłe, krwawe walki zgrupowanych tu 9, 17 i ochotniczych dywizji 5 Armii WP, a także Brygady Syberyjskiej z oddziałami 16, 11 i 5Dyw. strzelców radz. Miasto zostaje zdobyte przez gen. Osirńskiego.

- * Cmentarz grzebalny: znajduje się tu bratnia mogiła 60 żołnierzy poległych w walkach o Nasielsk. Na pomniku jest napis: "Śp. Braciom poległym za wolność Ojczyzny d. 15.VIII.1920 r. Rodacy. Odnowił w czynie społecznym w 1975 r. ZBoWiD w Nasielsku. Pozostaje pod stałą opieką ZBoWiD i Zw.In.Woj. PRL w Nasielsku." Nie opodal bratniej mogiły znajdują się dwa oddzielne GROBY z napisami: "Śp. Grób Nieznanego Żołnierza 1920 r. Cześć Jego Pamięci" i "Śp. Tadeusz Wajcht sędzia śledczy, ochotnik 233-go pułku piechoty przeżył lat 32, poległ w obronie Ojczyzny w d. 17 sierpnia 1920. Cześć jego pamięci".

NIEPORĘT (wieś gm. nad Jez. Zegrzyńskim, woj. stoł. w-wskie)

VIII.1920 r. - wieś była ważnym węzłem drogowym na zapleczu II linii polskiej obrony.

14.VIII.1920 r. - przybywające do wsi oddziały 19 brygady pptk. Thommee (29 psk z d-cą mj r. S. Walterem) wzięły udział w walce, jaką z 243 pułkiem strzelców bolszewickich prowadziła rozmieszczona tu artyleria polska.

14/15.VIII.1920 r. - w nocy wieś zaatakowana została przez 81 Bryg. strzelców. Najbliżej dotarł 243 pułk strzelców, który na skraju wsi walczył z polskim 28pp. Bolszewicy zaniechali szturm i z bliżej nieznanymi przyczynami wycofali się na pozycje wyjściowe.

NIESZAWA (m. na lewym brzegu Wisły, woj. włocławskie)

14.VIII.1920 r. - 10Dyw. "Kawkor" Gaja rozpoczęła bój o przeprawę na Wiśle.

NOWE MIASTO (wieś gm. nad rz. Soną, woj. ciechanowskie)

15.VIII.1920 r. - 18 Dyw. Piechoty gen.Franciszka Krajowskiego ze składu 5 Armii WP zdobywa wieś walcząc z 4 i 16Dyw. Strzelców ze składu 15 Armii Sowieckiej.

- * Cmentarz parafialny. Znajduje się tu duża bratnia mogiła ogrodzona metalowym płotkiem, z dwoma tablicami z napisem: "Żołnierzom poległym w obronie Ojczyzny w 16-17 sierpnia w okolicach Nowego Miasta w 1920 r."

NOWE MIASTO NAD PILICĄ (m. na prawym brzegu rz. Pilicy, woj. radomskie)

- * Na dworcu PKS. Pomnik z orłem i dwiema tablicami o treściach: "ROKU 1930 / TADEUSZOWI KOŚCIUSZCE / RODACY" i "ROKU 1930 / SWYM BOHATEROM / POLEGŁYM W OBRONIE OJCZYZNY / W LATACH 1918-1920 / NOWE-MIASTO".

NOWOGRÓD (m. nad rz. Narwią przy ujściu Pisy, woj. łomżyńskie)

VIII.1920 r. - prawie wszyscy harcerze z 2 batalionu 205 pułku polegli w pierwszym dniu walki.

- * ul. Miastkowska. Zbiorowa mogiła żołnierzy polskich z wojny 1920 r. Usypana w 1920 r., w kształcie kopca na planie kwadratu, otoczona betonowym ogrodzeniem z wejściem po schodkach od strony ulicy. Mogiła obwiedziona jest podwójnym żywopłotem i topolami. Na mogile ustawiony jest betonowy pomnik: na cokole krzyż z pasyjką na podstawie krzyża, emblemat białego orła, data 1920, napis: "MŁODYM BOHATEROM" oraz tablica z nazwiskami kilkudziesięciu pochowanych tu żołnierzy.

NOWY DWÓR MAZOWIECKI (m. w widłach Wisły i Narwi, woj. stoł. w-wskie)
VIII.1920 r. - patrz MODLIN.

NOWY KRASZEW (wieś ok. 5 km na pld.-wsch. od Radzymina, woj. ostrołęckie).
Patrz **KRASZEW**.

OBRYTE (wieś gm., ok. 12 km na wsch. od Pułtuska, woj. ostrołęckie)

- * Cmentarz rzymskokatolicki; położony ok. 400 m od kościoła, przy drodze prowadzącej do Rzaśnika. W części wsch. mogiła ziemna z drewnianym krzyżem i napisem: "Andrzej Grzeszczyk kapral, szt. KOM 70pp poległ 10.VIII.1920 r."

OKUNIEW (wieś nad rz. Długą, ok. 3 km na ptn. od Sulejówka, woj. stoł. w-wskie)

*VIII.1920 r. - pobliskie wsi wzgórza wydłomowe wykorzystano do budowy fortyfikacji i linii polskiej obrony. Patrz **WIĄZOWNA**.*

14.VIII.1920 r. - równocześnie z atakiem bolszewickim 79 Bryg. Strzelców na Leśniakowiznę, część tych sił atakowała rejon Okuniewa, który był broniony przez 21pp mjr Zdzisława Przyjałkowskiego. Walki tu nie miały dużego natężenia, gdyż główne uderzenie bolszewickie rozwinęło się w kierunku Leśniakowizna - Ossów.

- * ul. Cmentarna (odchodzi od ul. Stanisławowskiej). Cmentarz grzebalny. Po prawej stronie głównej alei (bliżej kaplicy) znajdują się groby kilku żołnierzy polskich poległych w sierpniu 1920 r. Na mogiłach tych postawiony jest POMNIK z napisami: "+/ BOJOWNIKOM/ ZA WOLNOŚĆ/ OJCZYZNY"; po lewej stronie tego napisu: "Ś.+P./ STAN. ZAJĄC/ 13.VIII.1920/ IGNACY/ KOWALCZYK/ 16.VIII.1920", a po prawej: "Ś.+P./ STAN. GNOJKO/ 18.VIII.1920/ JAN KOWALKOWSKI/ 15.VIII.1920"; po niżej tych napisów: "11.XI.1928 RODACY".
- * ul. Zabraniecka (odchodzi od ul. Stanisławowskiej). Ok. 1 km za wsią (w lesie), przy drodze do Zabrańca, przy zakręcie w lewo na wzgórzu, gdzie w sierpniu 1920 r. przechodziła I linia polskiej obrony, znajduje się pomnik w kształcie obelisku (ok. 3 m wysokości) zwieńczonego metalowym krzyżem (krzyżyk), na którym widnieją napisy: "BOŻE/ BŁOGOSŁAW/ NAM", poniżej ślad o średnicy ok. 10 cm po okrągłym medalionie (?), "NA PAMIĄTKIE STAWIAJĄ/ MAŁ-ŻONKOWIE/ JAN.I. EWA STRZELEC/ WSI ZABRANIEC/ 1929 R.", u samego dołu: "M.F.ROJEK".

- * Na zewnętrznych, północnych stokach wzgórz po obu stronach szosy wiodącej z Okuniewa do Zabrania (ok. 3 km na płn. od Okuniewa) zachowały się wyraźne ślady fortyfikacji.

OSIECK (wieś gm., woj. siedleckie)

16.VIII.1920 r. - dywizje polskie zajmują wieś.

17.VIII.1920 r. - 14DP rozbiła 171 Brygadę Strzelców rosyjskich i łamiąc opór lewo-skrzydłowych oddziałów 8Dyw. Strzelców z 16 Armii Czerwonej osiągnęła linię Osieck - Kołbiel - Stodrzew nad Świdrem.

OSSÓW (wieś nad rz. Długą, ok. 4 km na pld. od Wołomina, woj. stoł. w-wskie)

VIII.1920 r. - wieś położona była przy tzw. drodze dofrontowej pomiędzy I i II linią polskich umocnień.

13-14.VIII.1920 r. - Działania bojowe w rejonie wsi 33 i 36pp.

14.VIII. polskie 236 i 221pp. tworzą stały front na wysokości pld.-zach. skraju wsi. Radzieckie pułki 235 i 366 z 79bryg. strzelców z 16 pułkiem 2dyw. strz. atakowały od strony Leśniakowizny. Żołnierska śmierć kapelana 236pp. ks. I. Skorupki. Kontratak 3bat. 13pp. wspólnie z 236, 221 i 33pp. wyparł siły radzieckie z Ossowa. Do narodowej tradycji bój pod Ossowem przeszedł jako przełom w niezbyt uporczywej dotąd postawie WP. Straty 79 bryg. strzelców ocenia się na 625 żołnierzy poległych, zaginionych i wziętych do niewoli. Straty polskie wyniosły ok. 600 żołnierzy i oficerów (w tym ok. 100 poległych).

- * Cmentarz i mauzoleum żołnierzy polskich poległych 14.VIII.1920 r. Znajduje się tu 8 zbiorowych i jedna indywidualna mogiła. Na środku cmentarza stoi kamienny pomnik z licznymi śladami po kulach z okresu II wojny światowej, na którym widnieje napis: "14 SIERPNIA 1920R/ SIEDEMKROĆ ODPIERALIŚMY/ HORDY BOLSZEWICKIE/ PADLIŚMY U WRÓT STOLICY/ A WRÓG ODSTĄPIŁ ...".

Cmentarz ten przylegający do poligonu rembertowskiego przez ponad 40 lat był niedostępny dla cywilów, dopiero w 1978 r. cofnięto ten rozkaz. Obecnie w każdą niedzielę w cmentarnej kaplicy odprawiana jest o godz. 14 Msza Święta.

- * Krzyż drewniany w miejscu śmierci w dniu 14.VIII.1920 r. ks. mjr Ignacego Skorupki (w polu, ok. 200 m za posesją nr 50).
- * Na przeciwko posesji nr 135, po drugiej stronie szosy, w sierpniu 1990 r. postawiono drewniany krzyż z wyrzeźbionymi latami: "1920-1990".
- * Obelisk ku czci ks. mjr. Ignacego Skorupki (posesja nr 50).

Na podmurówce, na której ustawiony jest obelisk, wmurowana jest tablica z czarnego marmuru z napisem: "NA TEJ ZIEMI DNIA 14 SIERPNIA 1920 ROKU/ W OBRONIE OJCZYZNY PROWADZĄC ŻOŁNIERZY DO ATAKU/ POLEGŁ ŚMIERCIA BOHATERSKA/ KS.MJR IGNACY JAN SKORUPKA/ KAPELAN 236 PUŁKU LEGII AKADEMICKIEJ/ DUSZĘ i CIAŁO NASZE WYDALIŚMY/ ZA PRAWA OJCZYSTE, WZYWAJĄC BOGA, ABY/ NARODOWI NASZEMU BYŁ ŁASKAWYM./ FUNDATOR ODBUDOWY POMNIKA/ MARIAN JE-ZNACH".

- * ul. por. Stanisawa Matarewicza. W sierpniu 1920 r. był dowódcą baonu 33pp. Poległ 14.VIII.1920 r. na polach Ossowa prowadząc atak na bolszewików.
- * Ślady rowów strzeleckich z sierpnia 1920 r.

OSTROŁĘKA (m. woj. nad rz. Narew)

4-6.VIII.1920 r. - "Kawkor" Gaja wziął fort w mieście, wyrznął dopiero co pozbieraną grupę jeźdźców gen. Bolesława Roji.

20.VIII.1920 r. - bój z cofającą się 15 Armią Czerwoną w rejonie Ostrołęki.

- * ul. Kurpiewska (w płn. części miasta). Na cmentarzu rzymskokatolickim pośrodku kwatery pld.-zach. znajduje się wolnostojący nagrobek policjantów poległych w bitwie z bolszewikami w 1920 r.
- * TABLICA upamiętniająca kontradmirała Włodzimierza Steyera.

OSTRÓWEK (wieś ok. 3 km na płn. od Okuniewa, na terenie poligonu rembertowskiego, woj. stoł. w-wskie)

VIII.1920 r. - przez wieś przechodziła I linia polskiej obrony.

OSTRÓW MAZOWIECKA (m., woj. ostrołęckie)

- * ul. Cmentarna. Cmentarz rzymskokatolicki (położony pomiędzy ulicami Cmentarną a Lubiejewską): groby żołnierzy polskich poległych w wojnie 1920 r.

OTWOCK (m., woj. stoł. w-wskie)

VIII.1920 r. - Otwock wraz z pobliskim Karczewem stanowiły skraj prawego skrzydła I linii polskiej obrony. Odcinek obsadzony był przez polskie oddziały 15DP. Naprzeciw wojsk polskich stała bolszewicka 10Dyw. Strzelecka. Do bezpośrednich walk w Otwocku nie doszło. Patrz WIAZOWNA.

PARCZEW (m., woj. białkopodlaskie)

16.VIII.1920 r. - dywizje polskie zajmują miasto.

PŁOCK (m. woj. nad rz. Wisłą)

18-19.VIII.1920 r. - obrona miasta przez wojsko i ludność cywilną przed atakiem 18dyw. strzelców z 4 Armii Czerwonej zamierzającej sforsować Wisłę. Po południu 18.VIII bolszewicy zajmują część miasta od strony Rogatek Dobrzyńskich i Bielskich. W nocy, 18/19.VIII, w trakcie walk na ulicach Płocka, "Kawkor" Gaja otrzymał rozkaz przerwania walk w mieście i wykonania uderzenia na Płońsk przez Goślice i Górę.

- * 10.IV.1921 r. - odznaczenie miasta Krzyżem Walecznych przez Naczelnika Państwa J. Piłsudskiego na Pl. Floriańskim, przed kościołem garnizonowym.
- * Na zapleczu Dw. PKP znajduje się Pomnik Harcerzy poległych w sierpniu 1920 r. Jest to mogiła-kurhan, na szczycie którego umieszczony jest duży krzyż brzozy i plansza krzyża harcerskiego wykonana z blachy stalowej. Na zboczku kurhanu położona jest płyta z wyrytym napisem: "+/ BOHATEROM/ POLEGŁYM/ ZA/

- WOLNOŚĆ/ OJCZYZNY/ 18-VIII-1920.". Kurhan jest ogrodzony niskim płotem składającym się z betonowych słupków i stalowych, poprzecznych prętów.
- * ul. Bielska róg ul. J. Wieczorka. Kościół Św. Bartłomieja. W kruchcie kościoła umieszczona jest tablica z napisem: "Druchom bohaterom czynnym Straży Pożarnej Ochotniczej Płockiej:...(wymieniono 7 nazwisk)...Poległym w obronie Lwowa w 1919 r. w walkach z hajdamakami. Poległym w obronie Ojczyzny w czasie najazdu hord bolszewickich w 1920 r. tablicę tę na wieczną rzeczy pamiątkę poświęcają koledzy."
 - * ul. Kolejowa (dz. Radziwie). Cmentarz katolicki: zbiorowy grób obrońców miasta w 1920 r., bez nazwisk i ilości pochowanych.
 - * ul. 3-go Maja 4 (dz. Śródmieście). Na ścianie w korytarzu LO im. Króla Wł. Jagiełły wmurowana jest tablica z napisem: "Na polach walk i w niewoli za świętą sprawę wolności żywot swój położyli uczniowie Państwowego Gimnazjum im. Władysława Jagiełły w Płocku ...(wymieniono 31 nazwisk, poległych m.in. w 1920 r. pod Sarową Górą, pod Warszawą, pod Radzyminem, w obronie Płocka)... Cześć ich pamięci".
 - * ul. Małachowskiego 1 (dz. Śródmieście). LO im. Marszałka St. Małachowskiego: w auli im. Kajetana Morykoniego (pok.16), na ścianie po prawej stronie między oknami wmurowana jest marmurowa tablica z napisem: "NON-OMNIS-MORIAR/+ WIĘKSZEJ+ NAD+TE+/ MIŁOŚCI+ŻADEN+NIE-/ MA+ABY+KTO+DUSZĘ+/ SWĄ+ POŁOŻYŁ+ ZA+PRZY-/ JACIOŁY+SWOJE. ŚW.JAN XV-13/ A+JEŚLI+ NARÓD+/ ZAWINIŁ+PRZYJMIJ+/ PANIE+KREW+NASZĄ+/ ZA+ ODKUPIE-NIE+ALE+/ PRZEBACZ+WRESZCIE+/ POLSCE. MICKIEWICZ/ (fotografia)/ +JAN GRABSKI/ uczeń kl.VI lat 19 poległ/ 14 czerwca 1919 r. pod/ Kopcynem w Małopolsce/ (fotografia)/ +TADEUSZ GRABSKI/ uczeń kl.VIII lat 22 zmarł/ 28 lutego 1920 r. z ran otrzymanych pod Lwowem/ (fotografia)/ +STANISŁAW NIŹDZIŃSKI/ uczeń kl.VII, lat 21/ poległ 1 sierpnia 1920 r. pod Nowogrodem/ nad Narwią/ (fotografia)/ +ARTUR RYCHTER/ uczeń kl.VIII lat 20, poległ/ 1 sierpnia 1920 r. pod Nowogrodem/ nad Narwią/ (fotografia)/ +IGNACY SZCZEP-KOWSKI/ uczeń kl.VIII lat 20/ poległ w sierpniu 1920r. pod Szydłowcem/ na Mazowszu/ BOHATEROM - POLEGŁYM - - KU - WIĘKSZEJ - CHWALE - POTOMNYM/ KU NAŚLADOWANIU - TĘ - - PAMIĄTKĘ - KŁADĄ/ KOLEDZY - NAUCZYCIELE - RODZINY - I - - SPOŁECZEŃSTWO./ WYKON. SUMPTEM SP.AKC.MARMURY KIELECKIE".
 - * ul. Norbertańska. Cmentarz Garnizonowy: duża kwatery z kilkudziesięcioma krzyżami, przed nią duża płyta z napisem: "Bohaterom poległym za wolność Ojczyzny 18.VIII.1920 r." Nad płytą umieszczona jest druga, mniejsza PŁYTA z napisem: "BOHATEROM / POLEGŁYM / W WALKACH / O WOLNOŚĆ / OJCZYZNY / 18.VIII.1920 R." Jest to płyta, która w 1925 r. złożona była na pl. Kanonicznym (ob. pl. G. Narutowicza) jako zaczątek Grobu Nieznanego Żołnierza.
 - * ul. Sierpecka (dz.Trzepowo). Cmentarz parafii św. Aleksego: w części położonej od strony ulicy znajdują się dwie mogiły żołnierzy poległych w 1920 r. Na jednej z nich ustawiony jest obelisk z tablicą o treści: "Ś.+P./ POLEGLI W OBRONIE OJCZYZNY/ ODPIERAJĄC Z GRANIC POLSKI/ NAWAŁĘ BOLSZEWICKĄ w

1918-1920 R./ ŚWITALSKI FRANCISZEK/ STAWICKI JÓZEF/ z TRZEPOWA/ KU CZCI BOHATEROM/ NA PAMIĄTKĘ DZIESIĘCIOLECIA/ POŚWIĘCAJĄ TĘ TABLICĘ/ RODACY19-X-1930R.". Na drugiej mogile ustawiona jest pionowo płyta zwieńczona krzyżem z napisem: "Ś.P./ TRZYNASTU/ BOHATEROM/ POLEGLYM/ w WALKACH o WOLNOŚĆ/ OJCZYZNY/ W 1920R./ MŁODZIEŻ STRZELECKA/ z TRZEPOWA/ CZEŚĆ ICH PAMIĘCI".

- * ul. Tumska 4. Na ścianie frontowej d. Odwachu (ob. Oddz. PTTK), po lewej stronie, w 1994 r. umieszczono tablicę z rudawopstrego marmuru z napisem: "(Krzyż Walecznych)/ POLEGLI W OBRONIE M.PŁOCKA/ W SIERPNIU 1920 ROKU/ ...(59 nazwisk).../ I INNI NIEZNANI/ OBROŃCY PŁOCKA".
- * ul. Wyszogrodzka (d. al. PPR) róg ul.Harcerskiej (dz. Imielnica). W kościele paraf. pw. Św. Jakuba znajduje się marmurowa tablica z napisem: "Bohaterom poległym w obronie Ojczyzny w 1920 r. ...(18 nazwisk). Mieszkańcom gminy Bielino w dowód pamięci Rada Gminna. Dn. 18.X.1930 r."

PŁOŃSK (m. nad rz. Płońką, woj ciechanowskie)

14.VIII.1920 r. - o godz. 5.30 18DP wraz z 8 brygadą jazdy ruszyła z Płońska w kier. Raciąża, z zamiarem pobicia skrzydłowych jednostek 4 Armii Czerwonej.

16.VIII.1920 r. - działania bojowe kawalerii polskiej zorganizowanej w dywizji płk. Gustawa Dreszera (zwycięska szarża 201 i 1 pułku szwoleżerów).

- * Cmentarz grzebalny: znajduje się tu bratnia mogiła z pomnikiem, na którym jest napis: "Rodakom poległym w roku 1920. Poświęceniem dla Ojczyzny zdobyli uznanie, odpoczynek wieczny daj im za to Panie!"

POLIGONNYJ GORODOK - patrz **REMBERTÓW**.

POMIECHÓWEK (wieś gm. nad rz. Wkra, woj. stoł. w-wskie)

- * Cmentarz parafialny (położony między przejazdem kolejowym a wsią Pomiechowo): znajduje się tu kwatery żołnierzy polskich poległych w 1920 r. W centralnym punkcie kwatery umieszczony jest głaz, a za nim metalowy krzyż. Na głazie umieszczono wykonany z metalu napis: "(stylizowany Krzyż Walecznych 1920) / TU SPOCZYWAJĄ / ŻOŁNIERZE POLSCY / Z V ARMII GEN. WŁ. / SIKORSKIEGO / POLEGLI W OBRONIE / OJCZYZNY / W WALKACH / NAD WKRĄ / W DNIACH / 14-15.08.1920R."

POPIELŻYN-ZAWADY - patrz **ZAWADY**.

POSTOLISKA (wieś, gm. Tłuszcz, woj. ostrołęckie)

- * Cmentarz rzymskokatolicki (położony przy szosie prowadzącej do Jadowa, ok. 2 km od kościoła): grób Józefa Kostrzewy, poległego 15.I.1920 r.

PRUSINOWICE (wieś w okolicach wsi Klukowo, na pñ. od Nasielska, woj. ciechanowskie)

- * W miejscu walki i śmierci polskich żołnierzy przy drodze stoi okazały pomnik z kamienia z napisem: "18-tu / poległych / bohaterów / 17.VIII.1920 r. / Cześć im!"

PRZASNYSZ (m. nad rz. Węgieką, woj. ostrołęckie)

7.VIII.1920 r. - *miasto zajmują kozacy, w czasie strzelaniny zginęło kilku Polaków. Wojska sowieckie okupują miasto do 21 sierpnia.*

19.VIII.1920 r. - *bój z 15 Armią Czerw. w rejonie Przasnysza.*

- * ul. Ostrołęcka. Cmentarz rzymskokatolicki (położony we wsch. części miasta): na osi głównej pomnik poległych w 1920 r. żołnierzy WP wzniesiony w l. 1926-29, w formie ażurowej kaplicy-baldachimu na czterech murowanych z cegły, otynkowanych kolumnach, pokrytej dachem w kształcie hełmu. Na płycie napis: "Po r. Józef Wolski 76pp, pcho r. Feliks Floeter 76pp, sze r. Andrzej Sikorski 76pp, szer. Feliks Grzelak 76pp, szer. Andrzej Wichura 70pp, sze r. Stefan Rok 83pp i 15 nieznanych żołnierzy".

PRZEDWOJEWÓ (wieś w okolicach Opinogóry, woj. ciechanowskie)

- * Kościół par. pw. Przemienienia Pańskiego i św. Stanisława bpa, drewniany 1620 r. Na cmentarzu kościelnym cokół pomnika żołnierzy polskich poległych w 1920 r.

PULAWY (m. nad rz. Wisłą, woj. lubelskie)

12.VIII.1920 r. - *do kwatery głównej przyjeżdża Naczelny Wódz J. Piłsudski.*

- * Osiedle Kaniowczyków, położone jest w centralnej części miasta przy ul. Lubelskiej (d. ul. F. Dzierżyńskiego), a ograniczona ul. J. Słowackiego i ul. Kaniowczyków (d. ul. XX-lecia PRL).
- * ul. Czartoryskich 6A. Na murze budynku Muzeum Regionalnego PTTK (d. szpitala św. Karola) umieszczona jest tablica z orłem w koronie z następującym napisem: "BOHATEROM/ ROKU 1920/ W 60 ROCZNICE/ 1980 PTTK".
- * ul. Czartoryskich 8. Instytut Uprawy Nawożenia i Gleboznawstwa (dawny pałac Czartoryskich). W sierpniu 1990 r. zrekonstruowano i odsłonięto tablicę pamiątkową o treści: "15.08.1920 - 15.08.1930/ W MURY TE, SKĄD PADŁ ROZKAZ/ JÓZEFA PIŁSUDSKIEGO/ PODJĘCIA ZWYCIĘSKIEJ OFENSYWY PRZECIWI NAJAZDOWI BOLSZEWICKIEMU/ TABLICĘ TĘ KŁADZIE/ NACZELNEMU WODZOWI/ I/ OFIARNYM WOJSKOM/ W HOŁDZIE/ WSPÓŁCZESNYM I POTOMNYM/ NA PAMIĄTKĘ SPOŁECZEŃSTWA PUŁAWSKIE/ REKONSTRUKCJA AD. 1990".
- * ul. Saperów Kaniowskich i ul. gen. Władysława Sikorskiego (ulice te znajdują się na Osiedlu Niwa przy ul. Lubelskiej).
- * ul. Włostowicka 55, obok kościoła par. pw. Św. Józefa, po prawej stronie drogi w kier. Kazimierza Dolnego, stoi pomnik dziesięciolecia odzyskania niepodległości, na który składa się obelisk zwieńczony orłem oraz dwie poziomo położone na podmurówce tablice. Na podmurówce obelisku widnieje napis: "11 listopada 1918/ ODZYSKANIE NIEPODLEGŁOŚCI". Po prawej stronie obelisku ustawiona jest tablica z napisem: "Polegli na polu chwały w obronie Państwa Polskiego pod wodzą Józefa Piłsudskiego z najazdem bolszewickim 1920 r., ... 17 nazwisk...". Na drugiej tablicy, po lewej stronie obelisku, umieszczono następujący napis: "DLA UPAMIĘTNIENIA/ 10 LECIA/ NIEPODLEGŁOŚCI/ POLSKI/ MŁODZIEŻ SZKOLNA/ DRZEWKO TO POSA-DZIŁA/ WŁOSTOWICE DNIA 11/ LISTOPADA 1928 R."

PUŁTUSK (m. nad rz. Narew, woj. ciechanowskie)

9-10.VIII.1920 r. - toczą się zaciekle walki o utrzymanie miasta, którego bronił gen. Baranowski (sztab mieścił się w hotelu "Victoria"). Miasto ostrzeliwała artyleria sowiecka z rejonu Przewodowa.

10.VIII.1920 r. - w Pułtusku przebywał gen. Sikorski.

13.VIII.1920 r. - po południu bolszewicy sforsowali Narew i wkroczyli do miasta, opuszczonego przez polskie oddziały. W okolicach cmentarza przy kościele św. Krzyża rozstrzelano ukrywających się żołnierzy polskich, a ciała po egzekucji poktuto jeszcze bagnietami.

17.VIII.1920 r. - w wyniku natarcia oddziałów 9DP o godz. 20-tej miasto zostało wyzwolone. Pierwszy do miasta wkroczył 15pułk 9DP pod dowództwem gen. Bolesława Zaleskiego.

- * Kościół pobenedyktyński, zwany też kościołem szkolnym. Wewnątrz kościoła na marmurowej tablicy umieszczone są nazwiska poległych w 1920 r. uczniów gimnazjów pułtuskich.
- * ul. Kościuszki 133. Pierwszy cmentarz grzebalny. Na prawo, za bramą wejściową obok kwater wojskowych, znajduje się kopiec na grobach żołnierzy polskich poległych pod Pułtuskiem 1920 r. Jego skarpy wyłożone są kamieniami, a na szczycie drewniany krzyż z napisem (litery wykonane z blachy): "BÓG/ HONOR/ (w środku krucyfiks)/ OJCZYŻNA/ 1920". U stóp kopca tablica z brązowego marmuru z napisem: "W 70 ROCZNICĘ/ BOHATERSKIM ŻOŁNIERZOM POLSKIM/ POLEGŁYM W DN. 10-11.VIII.1920 R/ POD PUŁTUSKIEM/ W OBRONIE NIEPODLEGŁEJ OJCZYŻNY/ W WOJNIE POLSKO-SOWIECKIEJ/ MIESZKAŃCY MIASTA/ PUŁTUSK 10.VIII.1990 R.". Kwatery żołnierzy polskich poległych w 1920r.
- * ul. Piotra Skargi. Kościół pobenedyktyński, zwany też kościołem szkolnym. Wewnątrz kościoła na marmurowej tablicy wmurowanej w 1923 r., umieszczone są nazwiska poległych w 1920 r. uczniów-ochotników pułtuskiego gimnazjum. Obecnie kościół jest zamknięty.
- * W 1923 r. w istniejących tu koszarach wystawiono pomnik z napisem: "Poległym żołnierzom 13 P.P. w walkach o wolność 1918-1920", który odsłonił Prezydent RP Stanisław Wojciechowski. Pomnik został zniszczony w czasie okupacji.

PUSTELNIK (obecnie osiedle w pfn. części miasta Marki, w 1920 r. wieś, woj. stoł. w-wskie)

VIII.1920 r. - miejscowość znajdowała się na bezpośrednim zapleczu II linii polskiej obrony. Mieściły się tu składy materiałów budowlanych niezbędnych przy pracach fortyfikacyjnych oraz odwody 1.Armii WP. W nieistniejącym obecnie folwarku Pustelnik, który wtedy znajdował się na II linii polskiej obrony stacjonowały niektóre jednostki 1Dyw. Litewsko - Białoruskiej.

13.VIII.1920 r. - we wsi stacjonował pułk grodzieński.

RACIĄŻ (m. w dolinie rz. Raciążnicy, woj. ciechanowskie)

14.VIII.1920 r. - miasto zostaje zajęte przez oddziały 53 i 18 dywizji strzelców pieszych z 4 Armii Czerwonej.

RADOM (m. woj. nad rz. Mleczną)

- * Cmentarz grzebalny. W wydzielonej kwaterze legionistów grób kapitana Józefa Mariańskiego, poległego w Białymstoku w wojnie 1920 r. (zwłoki ekshumowano w 1923 r.?). Kapitan był zasłużonym Komendantem Okręgowego POW w Radomiu, a 2.XI.1918 r. dowodził rozbrajaniem Austriaków w Radomiu.

RADZANÓW (wieś gm. w pobliżu rz. Wkra, woj. ciechanowskie)

- * Cmentarz grzebalny. Mogiła żołnierzy polskich poległych w 1920 r.

RADZIWIĘ (od 1923 r. dzielnica Płocka, na lewym brzegu Wisły, w 1920 r. - wieś).

Patrz **PŁOCK**.

RADZYMIN (m., woj. stoł. w-wskie)

12-16.VIII.1920 r. - Bitwa o Radzymin.

12.VIII - Ok. godz. 18.00 artyleria radziecka otworzyła ogień na miasto. Pociski padały w rejonie kościoła i starostwa nie wyrządzając większych strat.

12/13.VIII - nocne utarczki z radzieckimi patrolami.

13.VIII - rano atak 61, 62 i 63 brygady 21Dyw. Strzelców Smolina na miasto.

14.VIII - w południe miasto zostało odebrane z rąk bolszewickich, ale niebawem oddziały polskie musiały się wycofać w sytuacji grożącego oskrzydlenia.

15.VIII - Polacy wprowadzają do walki czołgi.

*15-16.VIII - zacięte boje o miasto toczyły się aż do dnia 16.VIII, gdy ok. godz. 13 odzyskane zostały polskie pozycje obronne, które utracono 13.VIII. W bitwie pod Radzyminem straty polskie wynosiły: 18 oficerów, 292 podoficerów i szeregowców poległych, 60 oficerów i 1590 podof. i szeregowców rannych, 22 oficerów i 1052 podof. i szeregowców zaginionych. Bitwa pod Radzyminem w potocznej świadomości traktowana jest często jako Bitwa Warszawska, która zadecydowała o klęsce Armii Czerwonej pod Warszawą. W rzeczywistości 16.VIII wieczorem 16. Armia Czerw. szykowała się do ponownego ataku na Warszawę i forsowania Wisły. Zamiaty te pokrzyżowała dopiero kontrofensywa polska znad Wieprza rozpoczęta 16.VIII (o jeden dzień wcześniej niż planowano). Patrz **ALEKSANDRÓW** (folwark).*

18.VIII.1920 r. - na Rynku gen. J. Haller dekorował bohaterów Krzyżami Virtuti Militari.

- * ul. Komunalna 4. Zasadnicza Szkoła Zawodowa przy Zakładzie Szkolenia Zawodowego w dniu 25.V.1991 r. otrzymała imię kpt. Stefana Pogonowskiego, a w korytarzu szkoły odsłonięto tablicę poświęconą patronowi. Patrz **ZAMOSTKI WÓLCZYŃSKIE**.
- * ul. mjr Stefana Waltera (dawna ul. gen. Waltera Świerczewskiego; przywrócona w 1989 r., nazwa sprzed II wojny światowej). Mjr Stefan Walter był dowódcą 29 pułku Strzelców Kaniowskich, ciężko ranny pod Mokrem 15.VIII.1920 r., zmarł 6.X.1920 r. w Warszawie.
- * ul. Warszawska 60 róg ul. Marszałka Józefa Piłsudskiego (zmieniona w 1988 r. nazwa ul. Cmentarnej - ulica prowadząca do wsi Ciemne). Cmentarz parafialny: znajdują się tu groby żołnierzy polskich poległych w 1920 r. oraz kaplica-pomnik

odsłonięta w dniu 9.X.1927 r. Na murowanych słupach bramy wejściowej na cmentarz umieszczone są cztery tablice poświęcone pochowanym tu żołnierzom poległym w 1920 r. z następującymi napisami:

"POLEGŁYM CZEŚĆ/ CMENTARZ PARAFIALNY/ NA KTÓRYM SPOCZYWAJĄ/ BOHATEROWIE POLEGLI/ POD RADZYMINEM/ W ROKU 1920/ r. 1939";

"13-18 VIII 1920/ TYŚMY SIĘ MEŻNIE PRZE OJCZYZNY BILI/ I NA OSTATEK GARDŁA POŁOŻYLI/ NIE MASZ PRZECHODNIU ŁZY NAD NAMI TRACIĆ/ TAKĄ ŚMIERĆ MÓGŁYŚ SAM DROGO ZAPŁACIĆ/ JAN z CZARNOLASU/ POLEGŁYM TU/ W OBRONIE OJCZYZNY I STOLICY/ TOWARZYSZOM BRONI-ŻOŁNIERZOM/ ZIEMI GRODZIENSKIEJ/ KORPUS OFICERSKI/ 81-GO PUŁKU STRZELCÓW GRODZIENSKICH/ IMIENIA STEFANA BATOREGO/ W 10-Ą ROCZNICĘ POWSTANIA PUŁKU/

12 XI 1918 - 12 XI 1926";

""PRZECHODNIU! - POWIEDZ/ OJCZYŹNIE, ŻE WIERNI JEJ/ PRAWOM - TU SPOCZYWAMY."/ TOWARZYSZOM BRONI B.46.P.P./ STRZELCÓW KRESOWYCH/ OBECNIE 5.P.S.P.- POLEGŁYM/ W OBRONIE OJCZYZNY POD RADZYMINEM W DNIACH CHWAŁY/ 13-18.VIII.1920 R./ OFICEROWIE I SZEREGOWI/ 5.PUŁKU STRZELCÓW PODHALAŃSKICH/

14.VIII.1931.R.";

"POLEGŁYM POD RADZYMINEM/ W DNIACH CHWAŁY 1920 ROKU/ BOHATEROM/ 85 PUŁKU STRZELCÓW WILEŃSKICH/ 85 PUŁK STRZELCÓW WILEŃSKICH/ MIASTO WILNO".

- * Skwer przy zbiegu ul. Konstytucji 3 Maja i ul. Warszawskiej. Towarzystwo Przyjaciół Radzimina planuje tu wznieść pomnik "Bitwy pod Radzyminem 1920r.". Na pomniku tym prawdopodobnie będzie umieszczony następujący napis: "W dniach 13-15.VIII.1920 r. 1 Armia Polska pod dowództwem gen. F. Latynika stoczyła bitwę o Radzymin, która miała decydujące znaczenie dla zwycięstwa w wojnie polsko - sowieckiej."
- * Rada Narodowa decyzją z dn. 29.X.1989 r. przywróciła miastu historyczne nazwy następujących ulic:

- ul. kpt. Stefana Pogonowskiego (d. ul. Szpitalna),
- ul. Strzelców Kaniowskich (d. ul. Armii Ludowej),
- ul. Strzelców Wileńskich (d. ul. Jarosława Dąbrowskiego).

W 1990 r. przywrócono dwie dalsze, historyczne nazwy ulic związanych w wojną 1920 r.:

- ul. ks. Ignacego Skorupki (d. ul. Wiosenna), patrz **OSSÓW**;
- ul. gen. Lucjana Żeligowskiego (d. ul.Parkowa). Gen. L. Żeligowski był d-cą 10 Dyw. piechoty strzelców kaniowskich i głównodowodzącym bitwą o Radzymin w sierpniu 1920r..

RADZYŃ PODLASKI (m., woj. białkopodlaskie)

16.VIII.1920 r. - dywizje polskie zajmują miasto.

RĄCZNO (wieś, woj. piotrkowskie)

- * We wsi znajduje się pomnik z głazów wysokości ok. 2,5 m, na którym umieszczona jest tablica z napisem: "W czwartą rocznicę Cudu nad Wisłą młodzież Rączna/Rączno 1924". Obok tablicy wmurowany pocisk wzięty z pola bitwy.

REMBELSZCZYŻNA (wieś między Kanałami Bródnowskim a Żerańskim, woj. stoł. w-wskie)

14.VIII.1920 r. - Późnym wieczorem patrol 241pp 81bryg. radzieckiej osiągnęły rejon wsi, co było najgłębszym wtargnięciem nieprzyjaciela na odcinku obrony 46pp.

REMBERTÓW (osiedle na terenie w-wskiej dzielnicy Praga-Południe, Warszawa)

W ptn. części ob. Rembertowa, o dawnej rosyjskiej nazwie Poligonnyj Gorodok, znajdował się wielki poligon istniejący do dzisiaj.

14.VIII.1920 r. - stąd wyruszył 3 batalion 13pp na pomoc walczącym pod Ossowem. Uderzenie tych oddziałów od strony południowej na Ossów zadecydowało o klęsce bolszewików i ich wycofaniu się na pozycje wyjściowe.

- * Przy głównym wejściu do Akademii Sztabu Generalnego (powstałej tu po II wojnie światowej), do początku lat 80-ych znajdował się niewielki cmentarz związany z 1920 r.

RÓŻAN (m. na prawym brzegu Narwi, woj. ostrołęckie)

- * ul. Cmentarna. Cmentarz rzymskokatolicki (położony w ptn.-wsch. części miasta, przy szosie z Warszawy do Ostrołęki, ok. 300 m od kościoła): w pld.-wsch. części cmentarza zbiorowa mogiła z pomnikiem żołnierzy polskich uprowadzonych z Różana i zamordowanych we wsi Miecze 23 sierpnia 1920 r. Na pomniku napis: "(...13 nazwisk...) Zginęli w czasie wojny 1920r." W czasie budowy pomnika był napis: "Zamordowani przez bolszewików w 1920 r. Powstanie mściciel z kości naszych i zapali serca przyszłych pokoleń gorącą miłością Ojczyzny. 1929".

RUDA (wieś nad rz. Rządza, ok. 5 km na ptn.-zach. od Radzymina, woj. stoł. w-wskie)

VIII.1920 r. - przez wieś przechodziła I linia polskiej obrony obsadzona przez 48pp.

12-13.VIII.1920 r. - W wieczornych ciemnościach pododdział z 189 pułku 21 dywizji radzieckiej Smolina zaskoczył polskie placówki 48pp z 11DP dowodzone przez płk. Kazimierza Łukoskiego, broniące odcinka Rynia-Łosie ciągnącego się wzdłuż doliny rz. Rządzy. W krótkim boju pododdział radziecki wziął do niewoli kilkunastu żołnierzy i zajął wieś. Wczesnym rankiem 13.VIII dowódca 2.bat. 48pp kpt. Stanisław Grodzki poprowadził polski kontratak na wieś siłami 5komp. ppor. Józefa Żaka i 11 komp. sierż. sztab. Mariana Jagielskiego. Do godz 9.00 wieś została odbita. Straty polskie wyniosły kilku poległych i kilku rannych żołnierzy. Rosjanie utracili w Rudzie 16 zabitych, 3 rannych i 7 wziętych do niewoli.

16.VIII.1920 r. - po południu wyparto całkowicie wojska bolszewickie z pozycji pod Rudą, odzyskując w ten sposób odcinek I linii obrony.

RYBIENKO LEŚNE (dzielnica Wyszkowa nad rz. Bug, woj. ciechanowskie)

- * Pomnik wystawiony przed II wojną światową, jesienią 1949 r. został zniszczony. Obecnie postawiono nowy pomnik, który odsłonięto i poświęcono w dniu 13.VIII.1989 r. Napis: "TU ZOSTALI / ZAMORDOWANI / DN. 17.VIII.1920 / PRZEZ CZREZWYCZAJKĘ / BOLSZEWICKĄ / ŚP. ANTONI WOŁOWSKI / PPOR. WOJSK POLSKICH / I SZEŚCIU NIEZNANYCH / CZEŚĆ ICH PAMIĘCI".
- * ul. ppor. Antoniego Wołowskiego (zmieniona w 1990 r. nazwa ul. Nadburzańskej, przy której znajduje się pomnik).

RYNIA (wieś nad Narwią w pobliżu ujścia Rządzy, woj. stoł. w-wskie)

VIII.1920 r. - przez wieś, wzdłuż Rządzy ciągnęły się umocnienia I linii polskiej obrony, będąc jednocześnie miejscem styku z II linią obrony. Wieś obsadzona była przez oddziały 48pp.

RYPIN (m. nad rz. Rypienicą, woj. włocławskie)

11.VII.1920 r. - powstaje Obywatelski Komitet Obrony Państwa na pow. rypiński.
14.VIII.1920 r. - wojska bolszewickie zajmują miasto.
16.VIII.1920 r. - o godz. 7.30 bez wystrzału do miasta wkraczają bolszewicy w sile ok. 500 konnych z taborami. Był to 86-ty międzynarodowy pułk składający się przeważnie z Węgrów, Polaków dezertersów, Rosjan i innych. Po południu wyruszyli pod Brodnicę.
20.VIII.1920 r. - o godz. 1-szej po południu oddziały WP wkroczyły do Rypina i po krótkiej strzelaninie wyzwoliły miasto.

RZECZKI-WÓLKI (wieś przy szosie Gołotczyzna - Ciechanów, ok. 10 km od Ciechanowa)

- 19.VIII.1920 r. - miała miejsce potyczka oddziału polskiego ze składu 201 Ochotniczego Pułku Piechoty z oddziałem kozaków 3 "Kawkor" Gaja, w której zginęło 9 żołnierzy polskich.*
- * Pod potężnymi wierzbami, na łące należącej do ob. Mieczysława Kowalskiego, stoi wyniosły pomnik z piaskowca, otoczony betonowym murem. Na pomniku widnieje napis: "W tę ziemię wsiąkała krew ofiarna. 19.VIII.1920 r. W walce o ziemię ojczystą, ciężko raniony, prawy jej syn Tadeusz Wrzesiński, harcerz, student Uniwersytetu Warszawskiego, ochotnik od 1918 roku, porucznik 201p.p., przedstawiony do krzyża Virtuti Militari, dobity został przez Kozaków. Żył lat 20. W pierwszą rocznicę bitwy, w której padło 9 żołnierzy ochotników poświęcony ten kamień składają swemu jedynakowi, swej chlubie i nadziei. Rodzice."
 - * Około 1 km od powyższego pomnika na pagórku między wierzbami, na polu ob. Szczepana Głodowskiego, stoi pomnik z Chrystusem Frasobliwym. Na cokole jest napis: "Obrońcom Ojczyzny, ochotnikom 201pp, który po ciężkich znojach i krwawych walkach i po wyparciu stąd wroga 19 sierpnia 1920r., tu w tej ziemi chwilowy odpoczynek znaleźli. Pamięć im, kochanie i błogostawieństwo (...8 nazwisk i dwaj, których nazwiska nieznane.) >A jeśli komu droga otwarta do nieba - tym co Ojczyźnie służą.< J.Kochanowski. >Większą nad tę miłość żadnej nie ma jeśli kto życie położy za rodaków swoich.< Św. Jan XV."

RZEKUŃ (wieś gm., ok. 5 km na pld.-wsch. od Ostrołęki, woj. ostrołęckie)

- * ul. Kościuszki. Cmentarz rzymskokatolicki (położony na skraju wsi): w zach. części cmentarza dwie zbiorowe mogiły żołnierzy polskich poległych w 1920 r.

RŻYSKA (wieś, ok. 5 km na pln. od Wołomina, woj. stoł. w-wskie)

13.VIII.1920 r. - o godz.17.00 rozpoczął się atak 80 Brygady Strzelców ze składu 27Dyw. Strzelców W. Putny z rejonu Kraszewa w kierunku Rżyska i Jankowa Starego na pozycje 1 batalionu kpt. Ignacego Dorocińskiego. Atak sowiecki był wspierany ogniem artylerii z rejonu Kraszewa. Na tym odcinku walczył polski 46pp. Zmasowany atak sowiecki doprowadził do panicznej ucieczki żołnierzy polskich w kierunku Radzymina. Tylko 2 kompania ppor. Andrzeja Rodziewiczza-Bielewicz po obronie rejonu Rżyska cofnęła się do Jankowa w sposób zorganizowany.

SADŁOWO (wieś, ok. 8 km na pld. od Żuromina, woj. ciechanowskie)

- * W kościele parafialnym umieszczona jest tablica, której tytuł został zatynkowany. Pod wizerunkiem krzyża Virtuti Militari wypisane jest 14 nazwisk.

SARNOWA GÓRA (wieś, ok. 10 km na pld. od Ciechanowa, woj. ciechanowskie)

15-18.VIII.1920 r. - ciężkie boje pod wsią toczyła 18DP gen. Krajowskiego z przeważającymi siłami 4 i 33dyw. strz. z 15 Armii Czerwonej Augusta Korka. Straty polskiej dywizji wyniosły 30 oficerów i 775 żołnierzy.

SIEDLCE (m. woj.)

17.VIII.1920 r. - po krótkiej walce miasto zostało wyzwolone przez 21DP.

19.VIII.1920 r. - Piłsudski jest już pewny wygranej bitwy i przyjmuje w Siedlcach premiera Wincentego Witosa i Macieja Rataja.

- * ul. gen. Gustawa Orlicz-Dreszera (zmieniona w 1990 r. nazwa ul.Nowotki; dz. Śródmieście).
- * ul. ks. Ignacego Skorupki (zmieniona w 1990 r. nazwa ul. Hibnera, dz. Śródmieście).
- * W centrum miasta odsłonięto w 1990 r. pomnik Józefa Piłsudskiego.

SIENNICA (wieś gm., woj. siedleckie)

- * Nad stawem kamień upamiętniający Antoniego Królikowskiego, nauczyciela Seminarium Siennickiego, poległego 1.VIII.1920 r. pod Nowogrodem.

SIERPC (m. na lewym brzegu Sierpienicy, woj. płockie)

11.VII.1920 r. - powstał Komitet Obrony Miasta.

11.VIII.1920 r. - o godz. 21 miała miejsce pierwsza potyczka na przedmieściach ze zbliżającymi się oddziałami sowieckimi.

12.VIII.1920 r. - ok. godz. 4-tej hordy kozackie wpadły do miasta rabując sklepy i mieszkania prywatne. Po zajęciu miasta bolszewicy wystali zwiady w kierunku Torunia, Włocławka i Płocka.

14.VIII.1920 r. - 54Dyw. strzelców 4 Armii Czerwonej skoncentrowana została w mieście.

21.VIII.1920 r. - bolszewicy opuszczają miasto.

SIKÓRZ (wieś, ok. 13 km na płn.-zach. od Płocka, woj. płockie)

- * W kościele parafialnym jest tablica z napisem: "Polegli w obronie Ojczyzny odpierając z granic państwa polskiego nawałę bolszewicką w 1918-1920 r. ...(wymieniono 10 nazwisk)... Ku czci bohaterom na pamiątkę dziesięciolecia poświęcają. Rodacy. 19.X.1930 r."

SKRZESZEW (wieś, ok. 10 km na zach. od Drohiczyzna, po stronie lewego brzegu Bugu, woj. siedleckie)

18-19.VIII.1920 r. - zwycięski bój o wieś kawalerii mjra Feliksa Jaworskiego i zajęcie przeprawy przez Bug w obszarze Frankopola (osada, 3 km na wsch. od wsi, nad Bugiem).

- * Kościół pw. św. Stanisława bpa. W przedsionku kościoła, po lewej stronie głównego wejścia, znajduje się tablica wykonana z brązu z następującym napisem: "+/ W HOŁDZIE ŻOŁNIERZOM/ POLEGŁYM W OBRONIE/ OJCZYZNY/ W LATACH 1917-1920-1939-45/ 19 P. UŁANÓW WOŁYŃSKICH/ Z OSTROGA n. HORYNIEM/ w 72 R. ZWYCIĘSKIEJ BITWY/ POD SKRZESZEWEM/ I FRANKOPOLEM/ WIERNI BOGU I OJCZYŹNIE/ AD. 19-VIII-1992 Towarzysze Broni.". Tablica została odsłonięta 22 sierpnia 1993 r.
- * Za wschodnim krańcem wsi, po płn. stronie szosy, znajduje się pomnik z szarego kamienia. Na szczycie pomnika umieszczony jest krzyż, poniżej Krzyż Walecznych z 1920 r. Orzeł z krzyża jest zerwany, a tarcza po nim pomalowana jest na biało-czerwono. Na cokole napis: "POLEGŁYM / NA POLU CHWAŁY / UŁANOM 212 PUŁKU / 22 PUŁK UŁANÓW / SIERPIEŃ 1920 * SIERPIEŃ 1925".

SŁUPNO (wieś ok. 3 km na pld.-zach. od Radzymina, woj. stoł. w-wskie)

13.VIII.1920 r. - w rejonie wsi, późnym wieczorem, zbierają się (po zajęciu przez wojska radzieckie ok. godz. 19 Radzymina) 1, 2 i 3bat. 46pp. We wsi znajdowało się dowództwo i sztab 46pp. Do wsi przybywa szef sztabu dywizji pptk Romuald Kohutnicki, który odwołał płk Krzywobłockiego ze stanowiska d-cy 46pp i powierzył je mjr Liwaczowi.

14/15.VIII.1920 r. - w nocy we wsi stały brygady bolszewickie (61 i 62Bryg. Strzelców).

15.VIII.1920 r. - rano II batalion grodzieńskiego pułku (30pp) zajmuje Słupno, w czym pomaga miejscowa ludność rozbijając bolszewików i biorąc ich do niewoli. O zmroku 30pp ze Słupna zaatakował Radzymin.

- * Przy szosie radzyminskiej, po lewej stronie jadąc z Warszawy, a przed tablicą z napisem Radzymin (na wysokości drogi polnej skręcającej w prawo do leśniczówki) na niewielkim wzniesieniu usytuowany jest pomnik. Składa się on z dużego krzyża otoczonego niskim murkiem wzmacniającym szczyt wzniesienia. Na murku umieszczone są dwie tablice z różowego marmuru z napisami: (na lewej tablicy) - "POLSKO...!/ WSZAK MYŚMY/ Z TWEGO ZROBILI NAZWISKA/ PACIERZ, CO PŁACZE/ I PIORUN CO BŁYSKA./ J.SŁOWACKI", (na prawej tablicy) -

"CHWALEBNI BRONIĄCYM/ OJCZYZNY W 1920 ROKU/ W 70-TĄ ROCZNICĘ/ BITWY POD RADZYMINEM/ RODACY/ 15 SIERPNIA 1990 R."

- * Przy szosie radzyminskiej, po prawej stronie jadąc z Warszawy, a przed tablicą z napisem Słupno znajduje się pomnik. Są to trzy głazy na betonowej podmurówce. Przed lewym głazem umieszczone są trzy sylwetki żołnierzy idących do ataku. Sylwetki tych żołnierzy wykonane są z grubej blachy. Na głazie umieszczony jest herb Radzymina. Na podmurówce czarnymi literami wykonano napis: "RADZYMIN". W dniu 15.VIII.1920 r. w tej okolicy miała miejsce koncentracja wojska polskiego przed ostatecznym atakiem na Radzymin.

SŁUSTOWO (wieś na zach. od Nasielska, woj. ciechanowskie)

15.VIII.1920 r. - rano ruszyło skrzydłowe natarcie polskiej 18 Dyw. Piechoty gen. Franciszka Krajowskiego na 4 i 16 Dyw. Strzelców ze składu XV Armii Sowieckiej. Po całodziennej walce polskie pułki wyszły na linię kolejową Ciechanów - Nasielsk. Wieś została zdobyta przez 49 Pułk Piechoty kpt. Nadachowskiego.

SMARDZEWO (wieś nad rz. Raciążnicą, prawym dopływem Wkry, ok. 10 km na płn. od Płońska, woj. ciechanowskie)

16.VIII.1920 r. - działania bojowe na pozycjach polskich atakowanych przez 54.i 18Dyw. Strzelców z XV Armii Czerwonej.

SOCHOCIN (wieś gm. na lewym brzegu rz. Wkry, woj. ciechanowskie)

14/15.VIII.1920 r. - późną nocą 145pp płk Rachmistruka, idąc w straży przedniej 18DP, uderzył na Sochocin i w boju na bagnety z oddziałami XV Armii Czerw. Augusta Korka zdobył go o godz. 3.00 rano 15.VIII. Polacy stracili 6 oficerów i 60 żołnierzy.

- * Cmentarz grzebalny. Znajduje się tu mogiła z kamiennym pomnikiem, na którym jest napis: "Poległym bohaterom w obronie wiary i Ojczyzny dn. 17.VIII.20r."

SOCHACZEW (m., woj. skierniewickie)

- * ul. Traugutta. Cmentarz grzebalny: tablica ku czci 66 obywateli Ziemi Sochaczewskiej poległych w latach 1918-1920, odst. 1938 r.

SOKOŁÓW PODLASKI (m. na płn. od Siedlec, woj. siedleckie)

18.VIII.1920 r. - patrz STANISŁAWÓW (woj. siedleckie)

19.VIII.1920 r. - 21DP po ciężkich walkach zajęła miasto.

SOLNIKI (wieś ok. 5 km na pld.-zach. od Zabłudowa, woj. białostockie)

- * Przed wejściem do wsi krzyż poświęcony poległemu mieszkańcowi w 1920 r. Na pionowej płycie, na której stoi krzyż, jest napis: "Ś.P / JAN / BRAŃSKI / ŻYŁ LAT 19 / POLEGŁ W OBRONIE OJCZYZNY / 1920-1938 R."

SOŃSK (wieś gm. nad rz. Soną, ok. 10 km na pld. od Ciechanowa, woj. ciechanowskie)

15.VIII.1920 r. - 42pp mjr Krynickiego z 18DP rozbił cofające się oddziały radz. nacierając na kie r. Ojrzeń -Sońsk i zajęł rejon Sońska.

- * Cmentarz grzebalny. Znajduje się tu bratnia mogiła ośmiu Polaków, którzy zginęli na tym terenie. Na cokole pomnika umieszczony jest napis: "Cześć! Śp. Poległym żołnierzom w wojnie z bolszewikami 1920 r. stawia tę pamiątkę Koło Młodzieży. 1925."
- * Przy drodze z Sońska do Sarnowej Góry stoi wysoki kamienny krzyż. W dolnej jego części jest napis: "Boże błogosław nam. 1922. Pamiątka po zmarłym śp. Stefanie Jaworskim." Krzyż ten stoi w miejscu, w którym w sierpniu 1920 r. zginął S. Jaworski, żołnierz polski.

SOSNOWICA (wieś gm., nad kanałem Wieprz - Krzna, na zach. od Włodawy, woj. chełmskie)

17.VIII.1920 r. - 4 brygada jazdy płk Nieniewskiego w rejonie Sosnowicy zadała poważne straty Oddziałowi Wydzielonemu Grupy Mozyrskiej.

STANISŁAWÓW (wieś na wsch. brzegu Kanału Żerańskiego, woj. stoł. w-wskie)

14.VIII.1920 r. - Późnym wieczorem patrol 241pp 81bryg. radzieckiej osiągnęły rejon wsi.

STANISŁAWÓW (wieś gm., 14 km na półn. od Mińska Maz., woj. siedleckie)

13.VIII.1920 r. - o świcie została sforsowana przez bolszewików w linia polskich straży tylnych przechodząca przez wieś.

18.VIII.1920 r. - rozpoczął się gwałtowny odwrót zdezorganizowanych mas wojska z 8, 10, i 17 dyw 16 Armii Czerw. po trasie Stanisławów - Dobrze - Węgrów - Sokotów Podlaski. Polskie lotnictwo, zwłaszcza bombowe, nekato wycofujące się kolumny.

- * W rynku od płd. strony ratusza znajduje się pomnik z szaro-pstrego marmuru, zbudowany z trzech płyt. Na lewej stronie jest data "1914" a na prawej "1920". Na środkowej płycie umieszczony jest metalowy orzeł bez korony, pod nim napis: "W / WALKACH / O / NIEPODLEGŁOŚĆ OJCZYZNY / W / LATACH 1914-1920 / POLEGŁYM NA POLU CHWAŁY / OBYWATELOM GM. STANISŁAWÓW". Poniżej drugi napis: "-POMNIK TEN UFUNDOWANO- / Z INICJATYWY MIEJSCOWEGO KOŁA / OGÓLNEGO ZWIĄZKU PODOF. REZERWY / PRZY OFIARNOŚCI SPOŁECZEŃSTWA GM. / STANISŁAWÓW DNIA 15 SIERPNI 1938 R." Pomnik ten odrestaurowano w 1980 r.

STARA DĄBIA (dawniej **DĄBIA**, wieś ok. 13 km na półn. od Dębina, woj. lubelskie)

16.VIII.1920 r. - 14DP gen. Daniela Konarzewskiego współdziałając z 15 pułkiem ułanów stoczyła bitwę z oddziałami Grupy Mozyrskiej, a po rozbiciu ich zdobyła wieś.

STARA MALISZEWA (d. Stara Maliszowa, wieś ok. 7 km na zach. od wsi gm. Kosów Lacki, woj. siedleckie)

8.VIII.1920 r. - w bitwie poległ Stefan Lisiecki, por. 9komp. 67pp. Pochowany został we wsi pod krzyżem, a dn. 19.01.1921 ekshumowano zwłoki do Warszawy na Cmentarz Komunalny Powązki (d. wojskowy, kwatera A-14,II, 8).

STARA MIŁOSNA (osiedle w pld. części m. Wesoła, woj. stoł. w-wskie)

VIII.1920 r. - wzdłuż pasma pobliskich wzgórz ciągnęła się II linia polskiej obrony.

STARA WIEŚ (wieś ok. 11 km na pld.-wsch. od Mińska Maz., woj. siedleckie)

* Cmentarz. Znajdują się tu groby żołnierzy WP poległych w wojnie 1920 r.

STARE MIERZWICE (wieś nad rz. Bug, ok. 13 km na pld.-wsch. od Siemiatycz, woj. białkopodlaskie)

* Groby żołnierzy polskich poległych w 1920 r.

STARY DYBÓW (dawniej **DYBÓW**, wieś nad rz. Rządzą na wsch. od Radzimina, woj. stoł. w-wskie)

VIII.1920 r. - wieś znajdowała się bezpośrednio przed I polską linią obrony, na jej najważniejszym, tj. radzyminskim kierunku.

12.VIII.1920 r. - Miejsce styku polskich batalionów 1 i 2 z 46pp broniących odcinka Łosie-Helenów na przedpolu Radzimina. Ok. godz. 17.00 na widok patroli radzieckich, gdy padły pierwsze strzały, polscy saperzy spalili most na Rządzy.

13.VIII.1920 r. - o świcie polskie placówki zostały wycofane, po czym wieś stała się miejscem postoju bolszewickich pododdziałów 27 Dyw. Strzeleckiej.

16.VIII.1920 r. - wyniku walk 30pp ok. godz. 16 odzyskano wieś.

STARY KRASZEW (wieś nad brzegiem rz. Rządzy, ok. 5 km na wsch. od Radzimina, woj. ostrołęckie)

Patrz KRASZEW.

STODZEW (Stodrzew, wieś nad rz. Świder, w okolicach dopływu Rudni, woj. siedleckie)

17.VIII.1920 r. - patrz OSIECK.

STRACHÓW (wieś na lewym brzegu rz. Liwiec, woj. siedleckie)

* Przy drodze do wsi Puste Łąki kapliczka murowana poświęcona wydarzeniom z sierpnia 1920 r.

STRUGA (część miasta Marki, nad rz. Czarną, w 1920 r. wieś, woj. stoł. w-wskie)

VIII.1920 r. - wieś znajdowała się na II linii polskiej obrony i stanowiła centralny punkt dla wszystkich polskich operacji nakierowanych na Radzimin. Na piaszczystych wzgórzach obok Strugi znajdowały się punkty dowodzenia, punkty obserwacyjne i stanowiska artylerii. W Strudze miały miejsce postoju odwody 46pp.

14.VIII.1920 r. - ze wsi o 5 rano wyruszyło wzdłuż szosy polskie natarcie na Radzimin, podobnie było też w dniu 15 sierpnia. Do wsi przybyli: gen. Józef Haller - dowódca Frontu Północnego, gen. Franciszek Latinik - d-ca I Armii WP i szef sztabu - gen. Tadeusz Rozwadowski. Wtedy zapadła decyzja o odbiciu Radzimina i odzyskania utraconych pozycji nad rz. Rządzą. Dowództwo powierzono gen. Lucjanowi Żeligowskiemu, d-cy

10DP. Jemu też podporządkowano 1 i 11Dyw. oraz wszystkie związki bojowe biorące udział w walkach na przedpolu Warszawy.

- * Za skrzyżowaniem dróg w Strudze, po lewej stronie szosy radzywińskiej jadąc z Warszawy, za parkingiem, na skarpie góry św. Antoniego znajduje się betonowa kapliczka św. Antoniego, wykonana w kształcie drzewa. W sierpniu 1920 r. gen. L. Żeligowski, stojąc obok tej kapliczki przyjmował defiladę WP przed ostateczną bitwą o Radzymin.

STRZEGOWO-OSADA (wieś gm. nad rz. Wkrą, woj. ciechanowskie)

21.VIII.1920 r. - Bitwa pomiędzy oddziałami polskimi ze składu 5 Armii WP, a oddziałami 4 Armii Czerwonej. Po stronie polskiej walczył m.in. 115 p.uł. z 8. Brygady Kawalerii gen. Karnickiego.

- * Cmentarz grzebalny. Mogiły żołnierzy polskich z 115. pułku ułanów poległych 21.VIII.1920 r.
- * W pobliżu Gminnego Ośrodka Kultury, na miejscu przedwojennego pomnika, stoi nowy pomnik w kształcie litery V, odsłonięty 11.XI.1989 r. Pomnik zaprojektował artysta Stempkowski ze Strzegowa. Na płycie pomnika jest napis: "Zdejm obuwie twoje albowiem miejsce, na którym stoisz ziemią świętą jest. Na wieczny spoczynek złożono tu śmiertelne szczątki nieśmiertelnych obrońców ziemi ojczystej. Ułanom 115/25 Pułku Ułanów Wielkopolskich poległym na polach Strzegowa w dniu 21 VIII 1920 r. Wolni za ich wolność. Poległym pamięć, cześć i modlitwę ślubują. Polegli (...wymieniono 8 nazwisk...)".

STUPSK (wieś gm., ok. 10 km na pld.-wsch. od Mławy, woj. ciechanowskie)

Patrz - **WYSZYNY**.

SUCHOWOLA (wieś gm. ok. 50 km na pln. od Białegostoku, przy szosie do Augustowa, woj. białostockie)

- * Za pln. krańcem wsi, po prawej stronie szosy znajduje się pomnik wykonany w kształcie ołtarza z tablicą o treści: "MIEJSCE UŚWIĘCONE KRWIĄ / BESTIALSKO POMORDOWANYCH / PRZEZ BOLSZEWIKÓW 9.VIII.1920R. / (...5 nazwisk...) / ZGINĘLI ZA POLSKĘ / PAMIĘTAMY". Pomnik z kamienia wykonany był przed II wojną światową, a tablica jest nowa (odtworzona).

SULEJÓWEK (m., woj. stoł. w-wskie)

VIII.1920 r. - przez wsch. kraniec ówczesnej wsi przechodziła I linia polskiej obrony, obsadzona przez oddziały 15DP, bezpośrednich walk na tym odcinku nie było.

- * ul. ks. Ignacego Skorupki (os.Cechówka). Patrz **OSSÓW**.

SUPRAŚL (m., woj. białostockie)

- * ul. Józefa Piłsudskiego. Na skwerze, nie opodal Urzędu Miasta i Gminy, usytuowany jest pomnik zwieńczony orłem, z tablicą na cokole o następującej treści: "NA PAMIĄTKĘ/ OBCHODÓW X-LECIA ZWYCIĘSTWA/ POLSKI NAD ROSJĄ SOWIECKĄ/ I DLA UCZCZENIA PAMIĘCI / POLEGŁYCH W WOJNIE 1920

R./ SYNÓW M. SUPRAŚLA/ (... 11 nazwisk ...)/ ZREKONSTRUOWANO W 1989 R."

SWATY (wieś ok. 10 km na płn. od Dębina, woj. lubelskie)

16.VIII.1920 r. - patrz **GARWOLIN**.

SZCZUCZYN (m., woj. łomżyńskie)

- * Cmentarz rzymskokatolicki (usytuowany na zach. od zabudowań miasta, u zbiegu dróg prowadzących do Niedźwiadnej i Łomży). Płyta nagrobna żołnierzy polskich poległych w wojnie 1920 r.

SZELKÓW (wieś gm. nad rz. Orzyc, woj. ostrołęckie)

- * W centralnej części wioski znajduje się zbiorowa mogiła żołnierzy polskich z 1920 r. Na mogile pomnik z prostokątnych płyt lastrico oraz memoratywną tablicą. Spoczywa tu nie ustalona liczba żołnierzy polskich poległych w wojnie 1920 r.

SZLUSTÓW (wieś w woj. ciechanowskim)

15.VIII.1920 r. - po walkach 49pp kpt. Nadachowskiego z 18DP zajął rejon Szlustowa.

SZWELICE (wieś nad rz. Pełta, woj. ciechanowskie)

- * Cmentarz grzebalny. Grób 18 żołnierzy polskich poległych w 1920 r.

SZYDŁOWO (wieś gm., ok. 5 km na płn.-wsch. od Mławy, woj. ciechanowskie)

22.VIII.1920 r. - "Kawkor" Gaja przebija się przez linię kolejową w okolicach Szydłowa i Wyszyn. Odcinka tego bronił 49pp. ochotniczy. 3 kompania 1 batalionu tego pułku walczyła dzielnie do ostatniego naboju, a po dostaniu się do niewoli wszyscy zostali wycięci szablami, ocalał tylko jeden z oficerów rzucając się do ucieczki. Później oddział, który wymordował polskich żołnierzy dostał się do niewoli pod Chorzelami, przyprowadzono go do Mławy pod sąd wojskowy, który skazał 201 żołnierzy na rozstrzelanie. Pochowano ich przy drodze do Szydłowa. Ocalał tylko jeden kozak, który pozwolił uciec polskiemu oficerowi. Kozak ten służył później w wojsku polskim w kawalerii płk. Dreszera. Patrz **WYSZYNY**.

- * Cmentarz grzebalny: znajdują się tu dwa groby żołnierskie z 1920 r. Napis na pierwszym grobie brzmi: "Tu spoczywają zwłoki Śp. 20 lub 30 nieznanym Polskich Żołnierzy 44pp. poległych 1920 r. w wojnie z bolszewikami.", a na drugim - "Tu złożyli młode życie żołnierze 49pp w walkach o niepodległość i całość Ojczyzny. Cześć ich pamięci."
- * Cmentarz żołnierzy radzieckich z 1920 r. (przy szosie). Na wielkiej betonowej płycie pomnika na czerwonym tle widnieje napis "ŻOŁNIERZOM RADZIECKIM POLEGŁYM W TRAGICZNYCH WALKACH 1920 r.". Nad napisem czerwona gwiazda. Pomnik ten wzniesiono w 1946 r. Pierwotnie tu była tablica z napisem: "Bohaterskim żołnierzom Armii Czerwonej, którzy polegli w 1920 roku w walce z burżuazją i jaśniepańską Polską, w walce o socjalizm i naszą wolność. Społeczeństwo

gminy Szydłowo". W październiku 1956 tablica ta zniknęła, a wkrótce pojawiła się jej nowa wersja.

ŚNIADOWO (wieś gm., ok. 17 km na płd. od Łomży, woj. łomżyńskie)

* Cmentarz. Groby żołnierzy polskich poległych w wojnie 1920 r.

ŚWIDRY WIELKIE (osiedle we wsch. części m. Otwocka, nad brzegiem Wisły przy ujściu Świdra, woj. stoł. w-wskie)

VIII.1920 r. - w osadzie tej rozpoczęła się II linia polskiej obrony na przedmościu Warszawy.

ŚWIECIE NAD WISŁĄ (m. na lewym brzegu Wisły przy ujściu rz. Wdy, woj. bydgoskie)

* Stary cmentarz. Groby żołnierzy polskich poległych w 1920 r.

ŚWIERCZE-KOTY (wieś gm., ok. 10 km na płn. od Nasielska, woj. ciechanowskie)

15.VIII.1920 r. - po walkach 144pp mjr. Ocetkiewicza z 18DP powstrzymując ataki 4 i 33 dyw. strzelców z 15 Armii Czerwonej zajął rejon Świerczy.

TELUSZCZ (m., woj. ostrołęckie)

12/13.VIII.1920 r. - w nocy wojska bolszewickie sforsowały przechodzącą przez miasto linię polskich straży tylnych.

* ul. Warszawska. Cmentarz wojenny z 1920 r. Położony na terenie skweru oddzielającego ul. Warszawską od dworca kolejowego. Założony w 1920 r., na planie prostokąta, otoczony niskim wałem ziemnym i obsadzony żywopłotem grabowym. W środkowej części siedem płasko ułożonych płyt z wgłębными krzyżami, u wezłowania pomnik betonowy z metaloplastyką, przedstawiającą sylwetki walczących żołnierzy oraz ornament roślinny. U góry pod krzyżem wieńczącym pomnik tabliczka metalowa z napisem: "OBROŃCOM OJCZYZNY 1920 R.". Liczba spoczywających tu żołnierzy polskich nie ustalona.

TORUŃ (m. woj. nad Wisłą)

* ul. Grudziądzka (naprzeciwko dworca PKS). Cmentarz garnizonowy: kwatera żołnierzy polskich poległych w 1920 r.

TRZEPOWO (dzielnica w płn. części Płocka, w 1920 r. wieś)

18.VIII.1920 r. - W godzinach przedpołudniowych, pod wsią, wypad batalionu 6-go pułku Legionów pod dow. por. Mieczysława Głogowskiego natknął się na większe skupienie kawalerii bolszewickiej i został rozgromiony.

Patrz **PŁOCK**.

UNIEJÓW (m. nad Wartą, woj. konińskie)

* ul. Kościelna. W kościele parafialnym na lewo od wejścia, na ścianie umieszczona jest tablica z piaskowca z m.in. następującym napisem: "Synom tego miasta i okolicy / co padli w walkach o wolność / w latach 1918-1920 / ku wiecznej

pamiętce ich śmierci bohaterskiej / tablicę tę eryguje / ZORP / Zarząd Koła Uniejów / Uniejów 11.XI.1932 r."

WARSZAWA

- * al. Gen. Władysława Sikorskiego (dz. Mokotów-Stegny). W sierpniu 1920 r. gen. Wł. Sikorski był dowódcą 5 Armii WP, stanowiącej północne skrzydło Frontu Północnego, który obejmował odcinek od granicy Prus Wsch. do Modlina. Autor książki "Nad Wisłą i Wkrą. Studium z polsko-rosyjskiej wojny" (Lwów 1928).
- * al. Jerolimskie 3 (Śródmieście). Muzeum Wojska Polskiego: W zbiorach muzeum znajduje się wiele eksponatów z okresu Bitwy Warszawskiej 1920 r.: broń, mundury, odznaczenia, plakaty propagandowe, zdjęcia, obrazy itp. Znajduje się tu m.in. krzyż, stuła i order Virtuti Militari V klasy ks. I. Skorupki; a z obrazów: "ROK 1920" - mal. Z. Jasiński 1930, ol. pł.; "ŚMIERĆ KSIĘDZA IGNACEGO SKORUPKI" - mal. M. Bylina, 1938, ol. pł.; "BITWA POD WARSZAWĄ W 1920 r.", mal. M. Bylina, 1939, ol. pł. oraz dwie tablice z Grobu Nieznanego Żołnierza z nazwami pół bitewnych z lat 1918-1920.
- * Park im. Józefa Piłsudskiego (Śródmieście). Tę nazwę od 1988 r. nosi Pole Mokotowskie. Granice parku określają ulice: Żwirki i Wigury - Wawelska - Armii Ludowej - Waryńskiego - Batorego - Rostafińskich. Na trawniku przy ul. Batorego znajduje się wielki złom piaskowca z napisem: "PARK / im. JÓZEFA / PIŁSUDSKIEGO". W latach 1920-1937 na Polach Mokotowskich znajdowało się lotnisko. Od 9.VIII. 1920 r. kwaterowała tu m.in. 8-ma eskadra wywiadowcza pod dowództwem por.pil. Augustyna Menczaka. W miarę zbliżania się ofensywy bolszewickiej pod Warszawę eskadra ta skierowała swe działania na Radzymin i wzięła udział w walkach 14 i 15 sierpnia 1920 r., bombardując i szturmując pierwsze linie piechoty nieprzyjaciela. W 1935 r. na Polach Mokotowskich odbyła się przed trumną Marszałka J. Piłsudskiego pożegnalna defilada wojskowa.
- * Park im. Edwarda Rydza-Śmigłego (między ul. Rozbrat a al. Na Skarpie; Śródmieście). W 1920 r. Rydz-Śmigły był dowódcą 3 Armii i Frontu Środkowego, który w sierpniu zgrupowany został nad Wieprzem, skąd uderzył na lewe skrzydło i tyły nieprzyjaciela.
- * pl. gen. Józefa Hallera (dz. Praga Północ). W sierpniu 1920 r. J. Haller był dowódcą Frontu Północnego, którego zadaniem było przyjęcie bitwy obronnej na linii biegnącej od Prus Wsch. wzdłuż rzeki Orzyc, Narwi i przedmościa Warszawy. W skład tego frontu wchodziły trzy armie: 1, 2 i 5.
- * pl. Grzybowski 3/5 (Śródmieście). Kościół pw. Wszystkich Świętych. Na ścianie kościoła, po lewej stronie wejścia, umieszczona jest tablica z napisem: "POLEGLI / W WALCE ZA WIARĘ I OJCZYZNĘ / W LATACH 1914-1920 /..(wymieniono nazwiska).../ PAMIĄTKĘ TĘ UFUNDOWAŁ / OFIARNOŚCIĄ PARAFIAN PRO-BOSZCZ / PARAFJI WSZYSTKICH ŚWIĘTYCH / ks. DR MARCELI GODLEWSKI."
- * pl. Marszałka Józefa Piłsudskiego (do 1990 r. pl. Zwycięstwa; Śródmieście). Przy pld.-zach. stronie placu znajduje się Grób Nieznanego Żołnierza, upamiętniający tysiące bezimiennych bohaterów poległych w walkach o niepodległość Polski.

2.XI.1925 r. złożono tu uroczyste prochy jednego z nieznanego żołnierza, który poległ nad Wereszycą w obronie Lwowa. Pobojuwisko to wyłoniono drogą losowania spośród 15 wybranych do tego celu. Na kolumnach umieszczono dwie tablice z nazwami pól bitewnych z lat 1918-1920 r., obecnie tablice te znajdują się w Muzeum Wojska Polskiego w Warszawie. Na tablicach tych są umieszczone m.in. następujące miejsca bitew: ".../ RADZYMIN / OSSÓW / 13-15.VIII.1920 / BORKOWO / POD NASIELSKIEM / 14-15.VIII.1920 / SARNOWA GÓRA / POD CIECHANOWEM / 16-20.VIII.1920 / PRZASNYSZ / 21-22.VIII.1920 /..." W dniu 11.XI.1990 r. odbyło się odsłonięcie i poświęcenie czterech nowych tablic z nazwami pól bitewnych, wykonanych na wzór istniejących tu tablic przed II wojną światową.

- * pl. Politechniki 1 (d. pl. Jedności Robotniczej; Śródmieście). Politechnika Warszawska. W sierpniu 1920 r. w Gmachu Głównym PW mieścił się sztab armii ochotniczej gen. J. Hallera, a na górnych piętrach szpital wojskowy. W innych budynkach PW stacjonowały jednostki wojskowe. Liczni studenci służyli w wojsku, a ok. 80 z nich poległo w walkach. W dniu 25.XI.1923 r. w Dużej Auli PW odsłonięto pamiątkowe tablice, które w latach 40-tych po II wojnie światowej zostały zniszczone. W listopadzie 1990 r. (podczas obchodów 75-lecia PW) przywrócono na poprzednie miejsce zrekonstruowane tablice. (Tablice poświęcone udziałowi uczniów w walkach w obronie stolicy w 1920 r. znajdowały się w okresie międzywojennym w wielu szkołach i instytucjach, np. w słynnej "kolejówce" na ul. Chmielnej).
- * ul. Belwederska 1 (Śródmieście). Pałac Belweder: W nocy z 5 na 6 sierpnia 1920 r. Wódz Naczelny Marszałek Józef Piłsudski opracowuje wraz z Szefem Sztabu gen. Tadeuszem Rozwadowskim ogólny plan Bitwy Warszawskiej, który zostaje podany w rozkazie nr 8358/III z dn. 6.VIII.1920 r.
- * ul. Długa 13/15 (Śródmieście). Kościół N.M. Panny - Garnizonowy. Drzwi głównego wejścia do świątyni od 1993 r. ozdobione są ośmioma płaskorzeźbami, z których jedna jest poświęcona Bitwie Warszawskiej z 1920 r.
- * ul. Bitwy Warszawskiej 1920 r. (dz. Ochota, do 15.VIII.1990 r. ul. Wery Kostrzewy).
- * ul. gen. Tadeusza Kutrzeby (dz. Wola-Boernerowo). W sierpniu 1920r. ppłk T. Kutrzeba był szefem sztabu Frontu Środkowego obejmującego odcinek od Dęblińska do Brodów, który był obsadzony przez 3 i 4 Armię WP.
- * ul. gen. Wiktora Thommego (dz. Wola-Boernerowo). W sierpniu 1920 r. ppłk W. Thommée był dowódcą 19 Brygady Piechoty składającej się z 28 i 29 PP. W dniu 14.VIII.1920 r. brygada ta stoczyła walkę pod Nieporętem z 243 Piotrogradzkim Pułkiem Strzelców pod dowództwem Tierentiewa.
- * ul. Grochowska 365 (dz. Praga Południe - Kamionek). Kościół pw. Matki Boskiej Zwycięskiej wzniesiony w latach 1929-31 jako dziękczynne votum za opiekę Matki Najświętszej w tragicznych dniach sierpnia 1920 r. W ołtarzu głównym tryptyk malowany przez B. Wiśniewskiego 1935 r. (m.in. z wizerunkiem ks. Skorupki na tle toczącej się bitwy).
- * ul. Krakowskie Przedmieście 26/28 (Śródmieście). Na terenie UW na tyłach Pałacu Kazimierzowskiego (ob. siedziba Rektora i Senatu UW), na wysokiej skarpie w dn.

- 15.VIII.1990 r. ustawiono lekką haubicę połową kal. 122 mm pamiętającą wojnę w 1920 r. Haubica ta stała dotąd w Rembertowie. W tym samym miejscu przed II wojną światową w dniu 10.I.1921 r. ustawiono podobne działo zdobyte na wrogu przez studentów-żołnierzy. Na armacie umieszczona jest metalowa tabliczka z wygrawerowanym napisem: "DZIAŁO-SYMBOL WALK MŁODZIEŻY AKADEMICKIEJ/ O NIEPODLEGOŚĆ W LATACH 1918-1920,/ PRZYWRÓCONE SPOŁECZNOŚCI AKADEMICKIEJ/ 15.VIII.1990r./ JEST ONO NAWIĄZANIEM DO TRADYCJI MIĘDZYWOJNIA,/ KIEDY TO NA MIEJSCU STANOWISKA OGNIOWEGO ARTYLERII/ PODCZAS "CUDU NAD WISŁĄ"/ USTAWIONO 10.I.1921 r. PODOBNE DZIAŁO/ ZDOBYTE NA WROGU PRZEZ STUDENTÓW-ŻOŁNIERZY."
- * ul. Krakowskie Przedmieście 68 (Śródmieście). W wieży kościoła św.Anny, na parterze, naprzeciwko wejścia w prawym rogu wmurowana jest tablica z napisem: "Ś.P./ POLEGLI I POMORDOWANI/ CZŁONKOWIE POLSKIEJ AKADEMICKIEJ/ KORPORACJI SARMATIA/ ROK 1920/ BRONISŁAW GAŚSIOROWSKI/ TADEUSZ KUCZYŃSKI/ MAJ 1926/ ...".
 - * ul. ks. Ignacego Skorupki (Śródmieście, do 15.VIII.1990 r. ul. Sadowa). Patrz **OSSÓW**.
 - * ul. Lucjana Żeligowskiego (dz. Praga Południe-Rembertów, w pobliżu stacji PKP).
 - * ul. Płowiecka 77 (dz. Praga Południe-Wawer). Przed budynkiem z czerwonej cegły znajduje się pomnik ku chwale marszałka Józefa Piłsudskiego i trzech żołnierzy - mieszkańców gminy Wawer, którzy polegli w obronie Warszawy w 1920 r. Pomnik odsłonięto 1.IX.1930 r., w 1948 zniszczono go i zakopano, a w listopadzie 1988 r. pomnik odkopano i w 1990 r. ponownie postawiono. Przed zniszczeniem ponad czterometrowy pomnik zwieńczony był orłem zrywającym się do lotu, odlanym z brązu. Na frontonie umieszczony był medalion z wizerunkiem głowy J. Piłsudskiego. Poniżej medalionu była tablica z napisem: "ROKU 1930 - PIERWSZEMU MARSZAŁKOWI JÓZEFOWI PIŁSUDSKIEMU, BUDOWNICZEMU POLSKI ODRODZONEJ, W DZIESIĄTĄ ROCZNICĘ WYZWOLENIA OJCZYZNY OD NAJAZDU BOLSZEWICKIEGO" a poniżej jeszcze jedna mosiężna tablica z napisem: "PADLI NA POLU CHWAŁY ODPIERAJĄC OD GRANIC PAŃSTWA POLSKIEGO POD WODZĄ JÓZEFĄ PIŁSUDSKIEGO, NAWAŁĘ NAJEŹDZCÓW W LATACH 1918-1920: OSMELIŃSKI ZYGMUNT - UCZEŃ, PEŁKA MICHAŁ - ROBOTNIK, WÓJTOWICZ JÓZEF - ROBOTNIK".
 - * ul. Powązkowska 14 (Śródmieście). Cmentarz Powązkowski: grób ks. I. Skorupki (ok. 1893-1920), kwatera 244-V-15. Na płycie grobowej widnieje napis: "Ś.+P./ KSIĄDZ IGNACY JAN/ SKORUPKA/ KAWALER KRZYŻA "VIRTUTI MILITARI". OBRONCA WARSZAWY/ UKOŃCZYŁ AKADEMIE DUCHOWĄ,/ SEKRETARZ KONSYSTORZA ARCYBISKUPIEGO WARSZAWSKIEGO./ PREFEKT SZKÓŁ. KAPELAN OGNISKA RODZINY MARYI./ OPIEKUN SIEROT, MŁODZIEŻY I WYGNANCÓW. HARCERZ. KAPELAN 236 P.P./ PROWADZĄC PUŁK DO BOJU W OBRONIE STOLICY WARSZAWY/ ZABITY ZOSTAŁ NA

POLU BITWY PRZEZ BOLSZEVIKÓW/ W DNIU 14 SIERPNI 1920 R. W OSSOWIE POD RADZYMINEM. PRZEŻYWSZY LAT 27./ BOHATERSKĄ SWĄ ŚMIERCIAŃ OCALIŁ POLSKĘ I EUROPE./ PRZED ZALEWEM WSCHODNIEGO BARBARZYŃSTWA./ BYŁ PRAWDZIWYM UCZNIEM CHRYSZTUSA, CHLUBĄ NARODU. ŻYŁ PRAWDĄ./ POKÓJ JEGO CZYSTEJ DUSZY./ NAJDROŻSZEMU IGNASIOWI/ RODZICE".

- * ul. Powązkowska 43/45 (dz. Żoliborz-Powązki). Cmentarz Komunalny Powązki (d. wojskowy): pomnik "ORLETA WARSZAWSKIE" na mogile żołnierzy polskich poległych w 1920 r. (kwatery 11C).
- * ul. Rakowiecka 26/30 (dz. Mokotów). W holu budynku głównego Szkoły Głównej Gospodarstwa Wiejskiego wmurowana jest tablica poświęcona studentom-żołnierzom poległym w latach 1918-1920. W lewym górnym rogu tablicy ozdobna, metalowa płaskorzeźba. Napis: "1918-1920/ Poległym/ za Ojczyznę/ (35 nazwisk).
- * ul. Senatorska 21 (Śródmieście). Kościół św. Antoniego Padewskiego (oo. Reformatorów). W lewym krążanku, zaraz przy wejściu, po lewej stronie, prawie przy podłodze znajduje się tablica ze zdjęciem i napisem: "Ś.+P./ KONRAD MIECZYŚLAW/ HYKIEL/ SZWOL. 2 P. ODZN. KRZYŻEM/ VIRTUTI MILITARI ŻYŁ LAT 21/ POLEGŁ NA POLU CHWAŁY/ 15.8.1920 R./ CZEŚĆ JEGO PAMIĘCI".
- * ul. Stefana Pogonowskiego (d. ul. Zaulek; dz. Żoliborz).
Patrz **RADZYMIN, ZAMOSTKI WÓLCZYŃSKIE**.

WAWER (osiedle na terenie w-wskiej dzielnicy Praga-Południe, w 1920 r. wieś, Warszawa)

VIII.1920 r. - w okresie walk na przedmościu Warszawy w Wawrze znajdował się jeden ze składów materiałów budowlanych używanych przy wznoszeniu fortyfikacji.
Patrz **WARSZAWA** (ul. Płowiecka 77).

WĘGRÓW (m. na prawym brzegu Liwca, woj. siedleckie)

*18.VIII.1920 r. - patrz **STANISŁAWÓW** (woj. siedleckie)*

19.VIII.1920 r. - Bój z uciekającą 16 Armią Czerw. w Węgrowie.

- * Rynek - kościół pw. NMP i św. apostołów Piotra, Pawła i Andrzeja. W lewej nawie, na pierwszym filarze umieszczona jest metalowa tablica z napisem: "PAMIĘCI TYCH CO W CIĘŻKICH/ CHWILACH 1920 ROKU PODCZAS/ NAJŚCIE BOLSZEVIKÓW SWOJE/ ŻYCIE, PRACĘ I MIENIE/ W OFIERZE OJCZYŹNIE PRZYNIĘ/ ŚLI TABLICĘ TĘ POŚWIĘCAJĄ/ RODACY". Tablica odsłonięta po 1980 r.

WIĄZOWNA (wieś gm. nad rz. Mienią, woj. stoł. w-wskie)

5.VIII.1920 r. - w dniu tym został wydany rozkaz operacyjny nr 1 gen. F. Latinika ustalający zewnętrzną linię obrony Warszawy. Biegła ona przez Radzymin - Okuniew - Wiązownę - Karczew, wzdłuż rzeki Świder do Wisły i Wisłą do Góry Kalwarii. W zrealizowanym systemie polskich fortyfikacji wieś nie wchodziła w ich skład, ale pozostawała przed I linią obrony w odległości 2-3 km.

13.VIII.1920 r. - wieś została zajęta przez bolszewickie pododdziały z 10Dyw. Strzelców stanowiącej lewe skrzydło 16 Armii Czerwonej, która zajęła również Karczew i próbowała atakować przeprawę na Wiśle pod Górą Kalwarią.

WIECZFNIA KOŚCIELNA (wieś gm., ok. 12 km na ptn.-wsch. od Mławy, woj. ciechanowskie)

VIII.1920 r. - wojska bolszewickie zamordowały we wsi uprowadzonych Polaków: Konstantego Zielińskiego - właściciela majątku Srebrna pod Płockiem, jego zarządcę Jana Głonka i gorzelanego Bolesława Bocheńskiego oraz Stefana Różyckiego - właściciela majątku Bądkowo.

- * W pobliżu kościoła parafialnego, na placu, znajduje się obelisk z polnego kamienia, na tablicy którego jest napis: "Żołnierzom polskim poległym za Ojczyznę w latach 1918-1920 oraz 1939 pomnik ten zniszczony przez Niemców w czasie okupacji hitlerowskiej odbudowali mieszkańcy gminy Wieczfnia w 1982 r. Polegli za Ojczyznę w latach 1918-1920 (... 15 nazwisk...)".

WIELGOLAS BRZEZIŃSKI (wieś ok. 13 km na zach. od Mińska Maz., w 1920 r. - **WIELGOLAS**, woj. stoł. w-wskie)

17.VIII.1920 r. - po zdobyciu Brzezin grupa ppłk St. Wrzalińskiego kontynuowała natarcie dalej na wsch. wzdłuż szosy mińskiej i w walce zdobyła wieś przelamując opór oddziałów bolszewickich z 16 Armii Czerwonej. Patrz **MIŃSK MAZOWIECKI**.

WIKTORÓW (wieś ok. 3 km na pld.-wsch. od Radzymina, woj. stoł. w-wskie)

VIII.1920 r. - przez wieś przechodziła I linia polskiej obrony.

13.VIII.1920 r. - rankiem bolszewicy przeprowadzili na wieś pierwszy atak, który został odparty. Po kolejnym szturmie o godz. 18 wieś dostała się w ręce nieprzyjaciela prawie bez oporu.

15.VIII.1920 r. - w późnych godzinach wieczornych wieś zajmuje pułk grodzieński.

16.VIII.1920 r. - o świcie rozpoczęła się kontrofensywa 27Dyw. Strzelców wspieranej samochodami pancernymi. O godz. 16 siły polskie (30pp) przy wsparciu czołgów i artylerii wyparły bolszewików ze wsi.

WINNICA (wieś gm., 13 km na pld.-zach. od Pułtuska, woj. ciechanowskie)

- * W kruchcie kościoła parafialnego, znajduje się tablica z napisem: "Polegli na polu chwały odpierając z granic państwa polskiego pod wodzą Józefa Piłsudskiego nawałę najezdźców w latach 1918-1920 (... 22 nazwiska ...)".

WIOSKA RADZYMIŃSKA (w 1920 r. była to osada położona przy szosie warszawskiej, między Radzyminem a wsią Cegielnią; obecnie w granicach m. Radzymin, są to okolice cm. wojskowego przy ul. Warszawskiej 60). Patrz **RADZYMIN**.

WIŚNIEW (wieś, woj. siedleckie)

- * Cmentarz rzymskokatolicki. Znajdują się tu groby żołnierzy polskich poległych w wojnie 1920 r.

WIŚNIEWO (wieś gm., ok. 7 km na płd.-zach. od Mławy, woj. ciechanowskie)

Patrz - **WYSZYNY**.

WŁOCLAWEK (m. woj. nad Wisłą przy ujściu rz. Zgłowiączki)

16-18.VIII.1920 r. - 15Dyw. "Kawkor" Gaja szturmowała most we Włocławku i przecięła ważną linię kolejową między Warszawą a Gdańskiem. Po stronie polskiej zginęło ponad 40 żołnierzy.

* We wrześniu 1920 r. zawiązał się Komitet Grzebania Poległych, który pochował poległych obrońców Włocławka na Wzgórzu Szpetalskim. Komitet przekształcił się w Komitet Budowy Pomnika Obrońców Wisły 1920 r. Pomnik ze składek społecznych, wg projektu artysty warszawskiego Sokołowskiego, został odsłonięty 1.X.1922 r. W 1939 r. hitlerowcy pomnik wysadzili w powietrze. W listopadzie 1988 r. powstał Obywatelski Komitet Odbudowy Pomnika Poległych Obrońców Wisły 1920 r. we Włocławku. Pomnik odbudowano i 18.VIII.1990 r. nastąpiło uroczyste odsłonięcie. Na frontonie pomnika napis: "POLEGŁYM/OBRONCOM WISŁY/1920". Z tyłu pomnika, na marmurowej płycie, napis: "W LATACH 1988-1990 / ZE SKŁADEK SPOŁECZEŃSTWA /WŁOCLAWKA / OBYWATELSKI KOMITET / ODBUDOWY POMNIKA POLEGŁYCH / OBROŃCÓW WISŁY 1920 / ODBUDOWAŁ POMNIK /ZNISZCZONY PRZEZ / OKUPANTA HITLEROWSKIEGO / W 1940 R". Za pomnikiem znajduje się marmurowa płyta z wyrytym krzyżem ze starego pomnika. W tylnej części murku okalającego pomnik wmurowana jest tablica ustawiona w 1981 r. przez Zarząd Regionu NSZZ "Solidarność" z napisem: "W HOŁDZIE OBROŃCOM WISŁY / 1920 R / W TYM MIEJSCU STAŁ POMNIK / WYBUDOWANY PRZEZ SPOŁECZEŃSTWO/ WŁOCLAWKA POLSKIM ŻOŁNIERZOM / BOHATEROM OBRONY WISŁY Z 1920 R / ZBURZONY PRZEZ AGRESORÓW".

* ul. Obrońców Wisły 1920 r. (prowadząca do pomnika "Poległym Obrońcom Wisły 1920", d. ul. Zdrowotna, nazwę historyczną tej ulicy przywrócono decyzją MRN z dn 8.V.1989 r.).

WŁODAWA (m., woj. lubelskie)

17.VIII.1920 r. - 3DPLeg opanowała Włodawę i działając w kierunku Brześcia rozbiła kilka pododdziałów z 58Dyw. Strz. z Grupy Mozyrskiej.

WOLA SZYDŁOWSKA (wieś, ok. 8 km na płd.-wsch. od Mławy, woj. ciechanowskie)

Patrz - **WYSZYNY**.

WOŁOMIN (m., woj. stoł. w-wskie)

VIII.1920 r. - miasto znajdowało się na I linii polskich umocnień. Fortyfikacje ciągnęły się wzdłuż ptn.-wsch. obrzeża miasta, w przybliżeniu wzdłuż drogi Czarna - Lipiny - Skazówka (od kilkuset m do ok. 1,5 km na płd.-zach. od linii wyznaczonej tą drogą). Pozycje te bronione były przez 47pp płk. Józefa Szczepana z 11.DP.

14.VIII.1920 r. - ok. godz. 4.00 radziecki 237 pułk z 79Bryg. strzelców uderza na miasto bez powodzenia. 12 kompania 47pp, broniąca pozycji na pld. skraju miasta atakuje cofające się z Ossowa oddziały bolszewickie.

15.VIII.1920 r. - drugi szturm na miasto o godz. 17,30 przeprowadziły cztery brygady ze składu 2.Dyw. Strzeleckiej. Broniący się 47pp wspierany przez pociągi pancerne "Mściciel" i "Paderewski" odparł atak.

16.VIII.1920 r. - trzeci atak 17Dyw. Strzelców także został odparty.

Na skwerze im. Józefa Piłsudskiego (przystacji PKP, po prawej stronie jadąc z W-wy) znajduje się pomnik żołnierzy polskich poległych w sierpniu 1920 r., odbudowany w 1985 r. Na pomniku napis: "OBROŃCOM / OJCZYZNY / WOŁOMIN", nad nim orzeł bez korony, a poniżej napisu - medalion z podobizną Marszałka J. Piłsudskiego.

WÓLCZYŃSKIE (przysiółek, woj. stoł. w-wskie)

15.VIII.1920 r. - Patrz **ZAMOSTKI WÓLCZYŃSKIE**.

WÓLKA RADZYMIŃSKA (wieś ok. 5 km na zach. od Radzymina, woj. stoł. w-wskie)

VIII.1920 r. - wieś znajdowała się na bezpośrednim przedpolu II linii polskiej obrony.

14.VIII.1920 r. - rano we wsi doszło do starć wojska polskiego z patrolami bolszewickimi, które wycofały się. Nieco później (wykorzystując lukę pomiędzy 46. i 48pp) 81Bryg. Strzelców zajęła wieś. Po południu dwa bolszewickie pułki tu stacjonujące zaatakowały Radzymin odbity w tym czasie przez Polaków.

14/15.VIII.1920 r. - po północy 81Bryg. Strzelców rozpoczęła nieudane natarcie na Nieporęt. Nad ranem 81Bryg. powróciła do wsi na pozycje wyjściowe, skąd została wyparta ok. godz. 7 przez oddziały 10DP.

- * We wsi znajduje się ogrodzony, granitowy obelisk zwieńczony krzyżem (bez napisów), który postawiono dla upamiętnienia wydarzeń z sierpnia 1920 r.

WYSOKIE MAZOWIECKIE (m. nad rz. Brok, woj. łomżyńskie)

1920 r. - członkiem komitetu rewolucyjnego był Marcei Nowotko.

WYSZKÓW (m., woj. ostrołęckie)

13.VIII.1920 r. - Feliks Dzierżyński telegrafuje do Lenina informując go o sytuacji na froncie i nastrojach Polaków.

- * ul. Nadgórze. Cmentarz rzymskokatolicki (położony w pld.-wsch. części miasta, ok. 400 m od kościoła): w środkowej części cmentarza, po lewej stronie, zbiorowa MOGIŁA żołnierzy polskich poległych w 1920 r., z granitowym pomnikiem w kształcie bloku, otoczona niskim ogrodzeniem z granitowych słupków zwieńczonych formą Krzyża Walecznych, połączonych żelaznymi łańcuchami. Na pomniku widnieje napis: "POLEGLI ZA OJCZYZNĘ / + / W WALKACH Z BOLSZEWIKAMI / POD WYSZKOWEM W SIERPNIU 1920 R. / Ś+P / R.GETIS POR. 201 OCH.P. / KOMOROWSKI P.P. KOWIEN.P. / SZYDEŁKIEWICZ POR. ARTYLERII /

S.USZAKIEWICZ POR. 35 P. / GRABAŁOWSKI P.P 35 P. / M.TOMASZEWSKI P.P.35 P. / J.MIELCZAREK 15 NIEZNANYCH / A.WOŁOWSKI P.P 16 NIEZNANYCH / ZAMORDOWANYCH / PRZEZ CZREZWYCZAJKĘ / CZEŚĆ ICH PAMIĘCI!" U stóp pomnika marmurowa tablica z napisem: "NARODY / TRACĄ PAMIĘĆ / TRACĄ ŻYCIE!".

Patrz **RYBIENKO LEŚNE** (pomnik i ulica).

- * W Kościele par. pw. św. Idziego i w budynku Gimnazjum były przed II wojną światową umieszczone tablice upamiętniające rok 1920, a zniszczono je w okresie powojennym.

WYSZYNY (wieś ok. 8 km na pld. od Mławy, woj. ciechanowskie)

22.VIII.1920 r. - w ciężkim boju pod Wyszynami "Kawkor" Gaja wraz z resztkami 18, 53 i 54dyw. strzelców z 4 Armii Czerw. przetęł ugrupowanie polskiej 18DP i otworzył sobie drogę na Szydłowo - Dąbsk - Grabowo.

- * Cmentarz grzebalny. Znajduje się tu grób z napisem: "Śp. Bolesław Bańkowski, ułan 203p. ułanów, ur. 1900 r. poległ 20 sierpnia 1920 r."
- * Cmentarz przykościelny. Pochowano tu poległych, zwiezionych z Woli, Wiśniewa i Żarnówka. Na pomniku ks. Szulborskiego jest napis: "Dobry Pasterz duszę swoją daje za owce swoje. Jan X w.11. Śp. ksiądz Stanisław Szulborski proboszcz parafii Wyszyny urodzony w 1865 r. zamordowany przez bolszewików dnia 22 sierpnia 1920 r. Strapiona parafia ten pomnik stawia." Obok grobu ks. Szulborskiego znajdują się dwie mogiły żołnierskie z tablicami i napisem: "Śp. Bohaterskim 16 żołnierzom 49pp poległym w 1920 r. za wiarę i Ojczyznę w walce z bolszewikami. Społeczeństwo gminy Stupsk."
- * W kościele parafialnym znajduje się marmurowa tablica z napisem: "Śp. ks. Stanisław Szulborski, Ignacy Przystup, Roman Sobczak, Franciszek Lewandowski, Stanisław Skowroński. W 10 rocznicę niepodległej Polski poległym w jej obronie. Kamień ten na wieczną pamiętkę kładą parafianie wyszyńscy 11.XI.1918-11.XI.1928."

WYSZOGRÓD (m. na prawym brzegu Wisły, woj. płockie)

VIII.1920 r. - na przedpolu miasta stacjonowało zgrupowanie WP w celu obrony przeprawy przez Wisłę.

ZABŁUDÓW (m. nad rz. Rudnią, ok. 17 km na pld.-wsch. od Białegostoku, woj. białostockie)

- * Stary cmentarz. Na tyłach cmentarnej kaplicy św. Rocha umieszczona jest tablica z napisem: "POLEGŁYM ZA OJCZYZNĘ / SYNOM ZIEMI ZABŁUDOWSKIEJ / 1918-1920 / RODACY / (... 11 nazwisk ...)".

ZALUBICE (ob. **STARE ZAŁUBICE**, wieś na pln. brzegu rz. Rządzy przy ujściu do Jez. Zegrzyńskiego, ok. 6 km na pln.-zach. od Radzymina, woj. stoł. w-wskie)

VIII.1920 r. - wieś znajdowała się na zewnątrz polskich linii obronnych (ok. 0,5 km).

12.VIII.1920 r. - czołowe oddziały 21Dyw. Strzelców Smolina osiągnęły rejon wsi.

13.VIII.1920 r. - wieś była punktem koncentracji 21Dyw. Strzelców przed planowanym atakiem na Warszawę.

16.VIII.1920 r. - wieś ponownie była punktem koncentracji 63 Bryg. Strzelców.

ZAMOSTKI WÓLCZYŃSKIE (d. nazwy: **MOSTKI WÓLCZYŃSKIE, WÓLCZYŃSKIE**; przysiółek po zach. stronie szosy Struga-Nieporęt, ok. 6 km od skrzyżowania w Strudze, ok. 1 km na płd. od Wólki Radzywińskiej, woj. stoł. w-wskie)

15.VIII.1920 r. - przed świtem, ok. godz 3.00 1bat. 28pp (1 baon 28 pułku strzelców kaniowskich) por. Stefana Pogonowskiego wyrusza w kierunku Słupna, a następnie skręca w stronę Zamostków Wólczyńskich. Z rejonu osady uderza na nich ogień z broni ręcznej i maszynowej. Por. Franciszek Noworolnik rozwinął 4komp. i po krótkim boju pokonał ubezpieczenie 242. pułku strzelców radzieckich znajdującego się w Wólce Radzywińskiej. Po opanowaniu Zamostków por. St. Pogonowski stojąc na skarpie od strony Wólki Radzywińskiej został śmiertelnie trafiony w trakcie wydawania rozkazów. Dowództwo batalionu przejął por. Jerzy Boski. Batalion rozwinął się wzdłuż szosy i prowadził walkę z 242 pułkiem strzelców oczekując na nadejście pozostałych sił 28pp z Nieporętu oraz nawiązanie łączności z oddziałami polskimi w Słupnie.

- * Na skarpie, po zach. stronie szosy, którą przecina droga z Zamostków (ob. biegnie nią szlak zielony) znajduje się pomnik kpt. Stefana Pogonowskiego i jego żołnierzy poległych 15.VIII.1920 r.

ZAWADY (wieś nad rz. Rządzą, ok. 4 km na płn.-wsch. od Radzymina, woj. stoł. w-wskie)

12/13.VIII.1920 r. - w nocy ściągnięto na I linię obrony polskiej znajdujące się we wsi wysunięte placówki.

13.VIII.1920 r. - rankiem ze wsi rozpoczął się pierwszy szturm wojsk bolszewickich na polskie pozycje. Wieś znajdowała się w rękach nieprzyjaciela do 17 sierpnia tj. do zakończenia walk w tym rejonie.

ZAWADY (wieś gm., ok. 9 km na płd.-zach. od Tykocina, woj. łomżyńskie)

- * Cmentarz rzymskokatolicki tzw."nowy" (usytuowany poza wsią, po lewej stronie drogi z Konopek do Jeżewa, ok. 1 km od kościoła): kamienna rzeźba Chrystusa na grobie Antoniego Maleszewskiego, zamęczonego przez bolszewików (zm. w sierpniu 1920 r.).

ZAWADY (obecnie **POPIELŻYN-ZAWADY**, wieś na prawym brzegu u rz. Wkry, woj. ciechanowskie)

14.VIII.1920 r. - w rejonie wsi duże straty poniósł Bryg. Syberyjska płk K. Rumszy, a radziecka 11Dyw. Strzelców przedostała się na zachodni brzeg Wkry.

ZĄBKI (m., woj. stoł. w-wskie)

VIII.1920 r. - osiedle na zapleczu działań obronnych pod Radzyminem. Tu odbywała się koncentracja niektórych oddziałów biorących udział w walkach.

- * Cmentarz parafialny. Znajduje się tu pomnik zwieńczony orłem w koronie z następującym napisem na dolnej części obelisku: "POLEGŁYM / W OBRONIE OJCZYZNY / W SIERPNIU 1920R. / NA WIECZNĄ RZECZY PAMIĄTKĘ.". Pomnik wystawiony został w latach międzywojennych przez mieszkańców gminy Wawer.
- * ul. ks. Ignacego Skorupki. Patrz **OSSÓW**.

ZEGRZE (wieś, woj. stoł. w-wskie)

VIII.1920 r. - znajdująca się na prawym brzegu Narwi niewielka twierdza stanowiła jeden z najsilniejszych punktów polskiej obrony. Pod względem fortyfikacyjnym Zegrze podlegało płk Berezowskiemu, znajdowało się w obszarze operacyjnym 5 Armii gen. W. Sikorskiego. Przed rozpoczęciem walk w Zegrzu mieścił się duży skład materiałów fortyfikacyjnych. Do starć zbrojnych w Zegrzu nie doszło.

16-18.VIII.1920 r. - zacięte walki toczyły się pomiędzy 6 i 56 Dyw. Strzelców ze składu 3 Armii sowieckiej kom. W. S. Łazarewicza a 11Dyw. Piechoty płk Bolesława Jaźwińskiego i Brygadą Syberyjską płk Kazimierza Rumszy. Wojska polskie wyparły wojska sowieckie z Zegrza na ptn.-wsch.

ZEMBRÓW (wieś nad rz. Cetynią, ok. 15 km na ptn. od Sokołowa Podl., woj. siedleckie)

- * Cmentarz parafialny. Znajdują się tu groby żołnierzy polskich poległych w wojnie 1920 r.

ZIELONKA (m., woj. stoł. w-wskie)

VIII.1920 r. - przez ten teren przechodziła II linia obrony polskiej.

13.VIII.1920 r. - w rejonie Zielonka - Turów stacjonował pułk wileński.

- * ul. ks. Ignacego Skorupki. Patrz **OSSÓW**.

ŻELECHÓW (m. w pobliżu rz. Wilga, woj. siedleckie)

16.VIII.1920 r. - polska 16.DP płk. Kazimierza Ładosia zajmuje miasto.

ŻMIJEWKO (wieś ok. 5 km na ptn. od Brodnicy, woj. toruńskie)

*15.VIII.1920 r. - patrz **BRODNICA**.*

ŻUROMIN (m. w pobliżu rz. Wkra, woj. ciechanowski)

21.VIII.1920 r. - W lesie koło Żuromina, tuż przed świtem, kawaleria gen. Orlicz-Dreszera natknęła się na "Kawkor", nie walcząc, a gdy nastał dzień "Kawkor" ucieka.

ŻYRARDÓW (m. nad rz. Pisia, woj. skierniewickie)

- * ul. Cmentarna. Cmentarz grzebalny. Groby żołnierzy polskich poległych w 1920 r.

ŻYWIEC (m., woj. bielskie)

- * ul. T. Kościuszki róg ul. Zamkowej (dz. Śródmieście). Na wolnostojącej dzwonnicy, murowanej z kamienia, od strony ul. Zamkowej wmurowana jest tablica z napisem: "W obronie wolnej Polski przeciwko nawale bolszewickiej/ polegli na polu chwały synowie miasta Żywca/ Błaszczynski Władysław szewc * 17.IX.1890/ Cabak Rudolf woźnica * 24.VI.1901/ Miodomski Mieczysław student gimn. * 21.IX.1896/ Pepera

Włodzimierz student gimn. * 31.III.1900/ Sroka Eugeniusz student gimn. * 25.VII.1901/
Stasica Franciszek rolnik * 29.X.1900/ Winczewski Stanisław rymarz * 10.XI.1900/
Wisiński Jan rzeźnik * 14.VI.1899/ Ku wiecznej ich pamięci kładzie tę tablicę
miasto Żywiec."

LITERATURA

- [1] *Cud nad Wisłą... Ossów 1920 r.* Koło Przyjaciół Ossowa w Kobyłce. Kobyłka 1990.
- [2] Chrostowski Tadeusz: *Obrona Płocka 1920*. Krząstek Tadeusz: *Wojna polsko-rosyjska 1919-1920. Z kart oręża płockiego*. Tom 2. Wyd. Woj. Biblioteka Publiczna w Płocku, Płock 1990.
- [3] Grzybowski Michał Marian: *Wojna polsko-rosyjska 1920 r. w Płocku i na Mazowszu*. Studium historyczno-pastoralne, Płock 1990.
- [4] Helsztyński Stanisław: *Bohater Warszawy ksiądz kapelan Ignacy Skorupka (1893-1920)*. Ośrodek Dokumentacji i Studiów Społecznych, Warszawa 1990. (Przedruk z wyd. księgarń św. Wojciecha, Poznań 1937 r.).
- [5] Kowalski Andrzej: *Szlakami miejsc pamięci Bitwy Warszawskiej*. "Rogatka Grochowska" (biuletyn Oddz.PTTK W-wa Praga Południe), Warszawa, wrzesień 1990, s.7-11.
- [6] Królikowski Lech: *Bitwa Warszawska 1920 roku. Działania wojenne, zachowane pamiątki*. PWN, Warszawa 1991.
- [7] *70-lecie bitwy pod Radzyminem 1920 sierpień 1990*. "Ziemia Radzyńska", wydanie specjalne Tow. Przyjaciół Radzyna. Radzimin, sierpień 1990.
- [8] *70-lecie Bitwy Warszawskiej*. Notatnik Historyczny; numer specjalny. Radzimin-Wołomin, sierpień 1990.
- [9] Lewicki Jerzy: *Bitwa pod Radzyminem*. Wyd. Tow. Przyjaciół Radzyna. Radzimin 1990.
- [10] *Miejsca pamięci narodowej związane z Bitwą Warszawską w sierpniu 1920 r. Przewodnik poprzedzony zarysem działań wojennych na przedpolu warszawskim*. Opr. M. S., Wyd. Biblioteka Literacka i Historyczna. Warszawa 1981.
- [11] Odrowąż-Szukiewicz Hanna: *Świadkowie wydarzeń 1918-1922. Archiwalia mogił żołnierzy na Powązkach Wojskowych*. Wyd. "Bellona", Warszawa 1990.
- [12] Olech Urszula: *Wojna polsko-sowiecka 1919-1921. Materiały do bibliografii*. Wojskowy Instytut Historyczny. Wyd. Bellona, 1990.
- [13] *Pomnik poległych obrońców Wisły 1920 roku we Włocławku*. Informator Obywatelskiego Komitetu Odbudowy Pomnika Poległych Obrońców Wisły 1920 r. Włocławek, sierpień 1990.
- [14] Tarczyński Marek: *Cud nad Wisłą. Bitwa Warszawska 1920*. Instytut Wyd. Zw. Zaw., Warszawa 1990.

[15] Waligóra Bolesław: *Bój pod Ossowem i Leśniakowizną w dniu 14.VIII.1920*. Oficyna Wyd. Ortus-Owo, Warszawa 1990. (Przedruk z "Przeglądu Piechoty", zeszyt 12 z 1932 r.).

[16] Wolikowska Izabela z Lutosławskich: *Bolszewicy w polskim dworze*. Wstęp i opracowanie D. i A. Wroniszewscy. Łomżyńska Oficyna Wyd. przy SSP "Stopka", Łomża 1990.

[17] Żeligowski Lucjan: *Wojna w roku 1920. Wspomnienia i rozważania*. Wyd. II. Wyd. MON, Warszawa 1990.

INDEKS NAZWISK

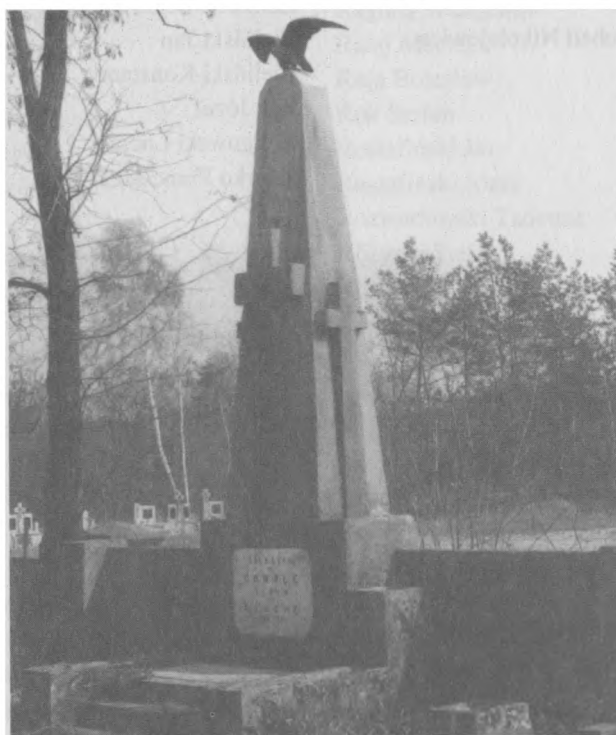
Aleksandrowicz Franciszek	Gogolewski
Bańkowski Bolesław	Graba-Łęcki W.
Baranowski	Grabałowski
Barnik Jan	Grabski Jan
Batory Stefan	Grabski Tadeusz
Berezowski	Grochala Adam
Bierut Bolesław	Grodzki Stanisław
Bocheński Bolesław	Grzelak Feliks
Boski Jerzy	Grzeszczyk Andrzej
Brański Jan	Grzymała-Siedlecki Benedykt
Buczek Marian	Habicht
Bylina Michał	Haller Józef
Chojnacki Eugeniusz	Hibner
Chwiesin Tichon Serafimowicz	Hutor Cz.
Ciołkowski Konstanty	Iwański
Dreszer Gustaw	Jagielski Marian
Drojewski Wacław	Jagiełło Władysław
Dzierżyński Feliks	Jarnuszkiewicz
Floeter Feliks	Jasiński Zdzisław
Gaj Gaja Dmitriewicz; Gaj Chan (właśc. Gajk Bżyszkian)	Jaworski Feliks
Galica Andrzej	Jaworski Stefan
Getis R.	Jaźwiński
Giepczyński Fr.	Jeznach Marian
Gierżyński Artur	Jung Władysław
Giryn Jarosław	Kamiński
Głonek Jan	Karczewski Mieczysław
Głogowski Mieczysław	Karnicki Aleksander
Godlewski Marcei	Kasprzykiewicz
	Kochanowski Jan

Kohutnicki Romuald	Ocetkiewicz
Komorowski	Ołędzki Kazimierz
Konarzewski Daniel	Opilo Henryk
Kon Feliks	Orlicz-Dreszer Gustaw, zob. Dreszer Gu- staw
Kork August Iwanowicz	Osiński Aleksander
Kościuszko Tadeusz	Osmeliński Zygmunt
Kowień	Owczarek Maria
Krajewski	Pełka Michał
Krajowski Franciszek	Pęczkowski Benedykt
Krasicki	Piłsudski Józef Klemens
Królikowski Antoni	Podhorski Zygmunt
Krynicky	Pogonowski Stefan
Krzywobłocki Bronisław	Poniatowski Józef
Kutrzeba Tadeusz	Prędoty St.Z.
Latynik Franciszek Ksawery	Proszek
Lewandowski Franciszek	Przyjałkowski Zdzisław
Lewartowski Aron	Przystup Ignacy
Lisiecki Stefan	Rachmistruk
Liwaczow	Raginis Władysław
Lusakowski Kazimierz	Rataj Maciej
Łachowicz	Roja Bolesław
Ładoś Kazimierz	Rok Stefan
Łazowski Klaudiusz	Rostafiński Jan
Łaźniewski Seweryn	Rostafiński Józef
Małachowski Stanisław	Rozwadowski Tadeusz
Małkowski Piotr	Różycki Stefan
Marchlewski Julian	Rudnicki J.
Marski-Mariański Józef	Rumsza Kazimierz
Masny Władysław	Rychter Artur
Matarewicz Stanisław	Rydz-Śmigły Edward
Matuszyński Jerzy	Sikorski Andrzej
Menczak Augustyn	Sikorski Władysław
Mielczarek J.	Skorupka Ignacy Jan
Mikulski Michał	Skowroński Stanisław
Morykoni Kajetan	Skwarek Zdzisław
Nadachowski	Słowacki Juliusz
Narutowicz Gabriel	Smolin
Nieniewski Adam	Sobczak Roman
Niżdziński Stanisław	Sobieszczak Stanisław
Noworolnik Franciszek	Sokołowski
Nowotarski L.	Sołohub Nikołaj Władimirowicz
Nowotko Marcelli	

Staszic Stanisław	Weygand Maxime
Stawicki Józef	Wichura Andrzej
Stempkowski	Wieczorek J.
Steyer Włodzimierz Brunon	Wieliczko Konstantin Iwanowicz
Stigg Oskar	Wigura Stanisław
Stutzman	Wilkowski Władysław
Szczepan Józef	Wiórkowski Wacław
Szczepkowski Ignacy	Witos Wincenty
Szewczyk Jan	Wolski Józef
Szulborski Stanisław	Wołowski Antoni
Szuwajew Aleksander Dmitrewicz	Worcell Stanisław
Szydełkiewicz	Wójtowicz Józef
Ściegienny Piotr	Wrzaliński Stanisław
Świerczewski Karol	Wrzesiński Tadeusz
Świtalski Franciszek	Wysocki Władysław
Tierientiew	Wyszyński Stefan
Thommée Wiktor	Zaleski Bolesław
Tomaszewski	Załuski
Tomaszewski M.	Zawisza Czarny
Traugutt Romuald	Zelizko Michał
Tuchaczewski Michaił Nikołajewicz	Zieliński Jan
Uszakiewicz S.	Zieliński Konstanty
Wajcht Tadeusz	Żak Józef
Walc Zdzisław	Żeligowski Lucjan
Walter Stefan	Żwirko Franciszek
Waryński Ludwik	



KOBYŁKA, cmentarz grzebalny - Pomnik na grobach poległych w 1920 r.



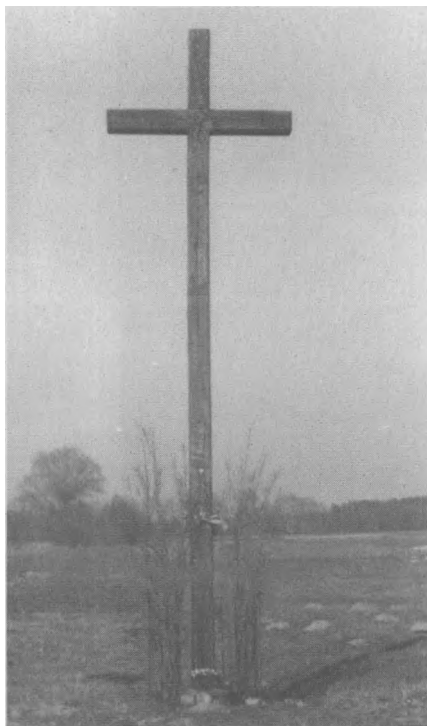
KOŁBIEL, Pomnik na grobach poległych w 1920 r.



MARKI, Cmentarz - jeden z pomników na mogile żołnierskiej.



OKUNIEW, Cmentarz - mogiła poległych w 1920 r.



OSSÓW, drewniany krzyż w miejscu śmierci ks. Ignacego Skorupki, fundacja Mariana Jeznacha (1981 r.).



OSSÓW, obelisk upamiętniający bohaterską postawę ks. Ignacego Skorupki, fundator - M. Jeznach.



OSSÓW, Cmentarz i mauzoleum poległych żołnierzy w 1920 r., widok



PŁOCK, Pomnik kurhan.



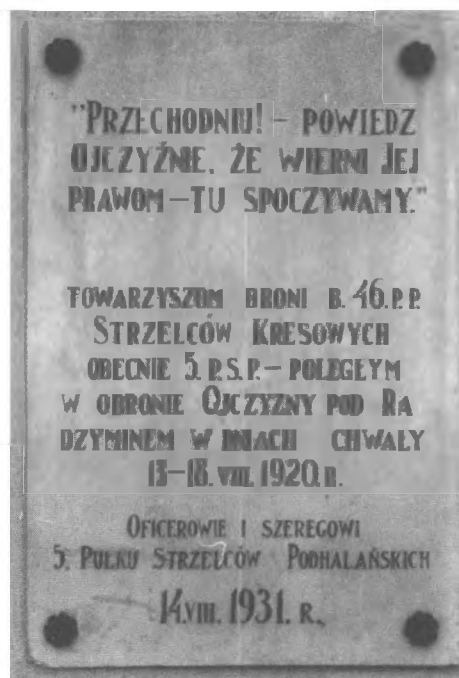
PUŁTUSK, kopiec - miejsce upamiętnienia żołnierzy 1920 r., pierwszy cmentarz grzebalny.



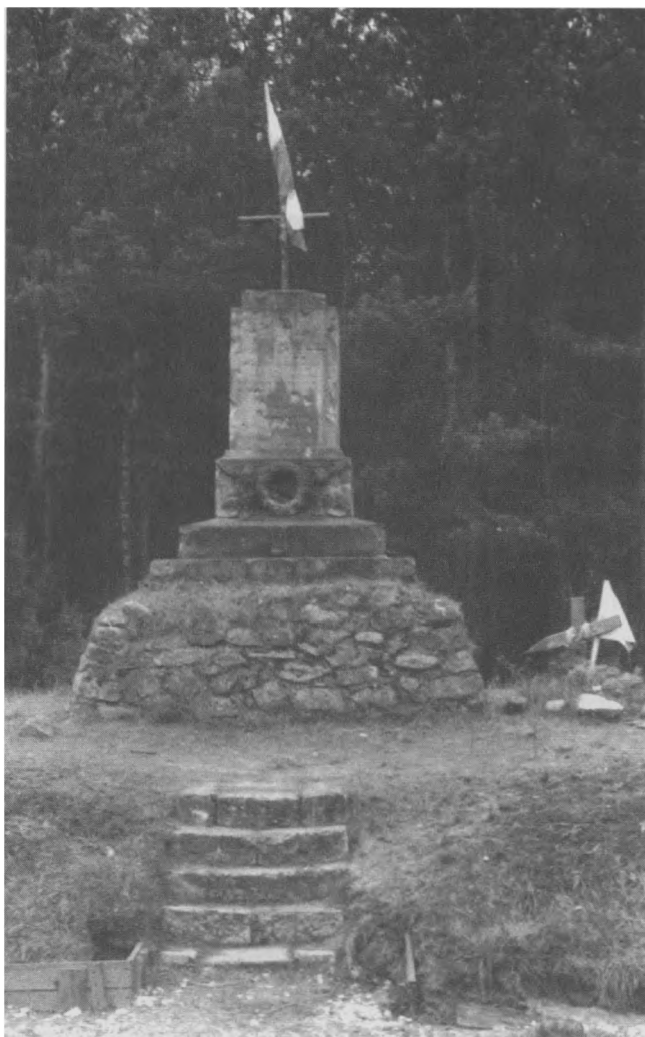
RADZYMIN, Cmentarz wojskowy - "Bratnia mogiła" bohaterów poległych w Bitwie Warszawskiej 1920 r.



WYSZKÓW, pomnik na cmentarzu grzebalnym.



RADZYMIN, Cmentarz wojskowy - tablice przy wejściu oraz na mogiłach zbiorowych.



ZAMOSTKI WÓLCZYŃSKIE, Pomnik kpt. Stefana Pogonowskiego.

*Wszystkie fotografie (z wyjątkiem Puław) wykonał
Andrzej Kowalski.*



KRYNICA, pamiątkowa tablica na frontowej ścianie
Starego Domu Zdrojowego (Al. inż. L. Nowotarskiego 2).