

# Regina Madej-Janiszek

---

## Cytadela i X Pawilon w zbiorach ikonografii Muzeum Niepodległości

---

Niepodległość i Pamięć 5/3 (12), 325-327

---

1998

Artykuł został zdigitalizowany i opracowany do udostępnienia w internecie przez Muzeum Historii Polski w ramach prac podejmowanych na rzecz zapewnienia otwartego, powszechnego i trwałego dostępu do polskiego dorobku naukowego i kulturalnego. Artykuł jest umieszczony w kolekcji cyfrowej [bazhum.muzhp.pl](http://bazhum.muzhp.pl), gromadzącej zawartość polskich czasopism humanistycznych i społecznych.

Tekst jest udostępniony do wykorzystania w ramach dozwolonego użytku.

**Regina Madej-Janiszek**

## **Cytadela i X Pawilon w zbiorach ikonografii Muzeum Niepodległości**

Najstarszym przekazem ikonograficznym dotyczącym Cytadeli Warszawskiej są oczywiście plany architektoniczne i urbanistyczne. Niestety, nie posiadamy w naszych zbiorach tego rodzaju oryginałów. Dysponujemy jedynie fotokopiami lub wtórnymi negatywami. Największa część, to ok. 50 fotokopii o formacie 30 x 40 cm wykonanych ze zbiorów Rosyjskiego Archiwum Wojenno-Historycznego w Moskwie. Materiał ten pochodzi z zespołu dokumentów Zarządu Wojskowo-Inżynieryjnego Ministerstwa Wojny: plany, mapy, wykresy. Są to plany Cytadeli naniesione na plany ówczesnego miasta z zaznaczeniem różnych prac budowlanych, plany architektoniczne poszczególnych budynków, przekroje pionowe i poziome tych budynków. Dokumenty te pochodzą z lat 1886-1890. Z tego samego zespołu pochodzą również fotokopie planów poszczególnych pięter X Pawilonu oraz przekroje pionowe tego budynku wykonane w roku 1898. Odręcznym piśmem naniesione są tam numery poszczególnych cel oraz szereg informacji, w języku rosyjskim, na temat np.: wysokości cel, wysokości pieców i inne szczegóły techniczne.

Materiał dotyczący wcześniejszego okresu dziejów Cytadeli i X Pawilonu posiadamy jedynie w negatywach wykonanych z wydawnictw, bądź z innych reprodukcji, ma więc on charakter wtórny. Należałoby tu zwrócić uwagę na kilka negatywów wykonanych z planów udostępnionych przez Henryka Mościckiego lub też sporządzonych na podstawie ankiet wysyłanych do byłych więźniów X Pawilonu przez Stowarzyszenie b. Więźniów Politycznych.

Najwcześniejsze fotografie pochodzą dopiero z okresu pierwszej wojny światowej - okupacji niemieckiej, kiedy to w X Pawilonie mieścił się niemiecki szpital wojskowy. Niestety, również nie posiadamy oryginalnych fotografii, a jedynie negatywy wykonane z fotografii znajdujących się niegdyś w Centralnym Archiwum Komitetu Centralnego Polskiej Zjednoczonej Partii Robotniczej, dziś w Archiwum Akt Nowych. Są to fotografie poszczególnych obiektów: X Pawilon, wartownia, brama Okrzei i Miejsce Straceń, brama Michajłowska, brama Iwanowska, mury. Zdjęcia wykonane są przez Niemców, często na tle obiektu architektonicznego widoczne są postacie żołnierzy niemieckich. Z tego samego źródła i również z okresu okupacji niemieckiej pochodzą kontrnegatywy fotografii przedstawiających egzekucje wykonywane przez Niemców na stokach Cytadeli. Jest to pięć ujęć: odczytywanie wyroku, przygotowanie egzekucji i egzekucja (rozstrzelanie) czterech mężczyzn.

Cytadela jako obiekt wojskowy nie mogła być fotografowana przez cywilów, dlatego też zdjęcia z najwcześniejszego okresu zachowały się w niewielu egzemplarzach.

W 50-tą rocznicę wybuchu powstania styczniowego wydano we Lwowie nakładem S.W. Niemojewskiego i Spółki pocztówkę z reprodukcją współczesnej grafiki: *Ostatnie słowo pociechy* (Warszawska Cytadela 1863), na której ukazane jest wnętrze jednej z cel X Pawilonu. Pierwsze fotografie dotyczące Cytadeli wykonane w większej ilości i kolportowane wśród Polaków w formie kart pocztowych pochodzą z roku 1916. Jest to fotoreportaż z wyświęcenia krzyża w miejscu stracenia członków Rządu Narodowego i Romualda Traugutta, które odbyło się 5 sierpnia 1916 roku. W kolekcji muzealnej znajduje się kilka oryginalnych zdjęć z tej serii. Posiadamy też fotograficzne karty pocztowe przedstawiające msze polowe odprawiane na stokach Cytadeli dla uczczenia Konstytucji 3-go Maja w 1917 i 1919 r. Na fotografiach wykonanych przez Saryusza Wolskiego w roku 1919 wśród zebranych widoczna jest postać Józefa Piłsudskiego i celebrującego mszę św. ks. biskupa Galla. W listopadzie 1919 r. również na stokach Cytadeli odbyła się uroczystość zasadzenia drzewa niepodległości, z której posiadamy fotografię pocztów sztandarowych.

Z pocztówek wydanych w okresie międzywojennym mamy kilka serii, niestety żadnej w całości, wydanych na konkretne cele. Wydawnictwo Koła Pomocy dla Legionistów Polskich i ich rodzin w Warszawie wydało serię czarno-białych kart *Na pomoc dla legionistów* wydrukowanych w drukarni Świętońskiego i Spółki, z której posiadamy: korytarz z celami i widok X Pawilonu. Nakładem Referatu Oświaty 1 Dyonu Żandarmerii wydano na cele konserwacji zabytków Cytadeli widoki poszczególnych obiektów i miejsc pamięci narodowej. W zbiorach Muzeum znajdują się: Krzyż w miejscu stracenia Romualda Traugutta, Brama Straceń (d. wrota Iwanowskie), Miejsce Straceń - wszystkie w wersji czarno-białej. Dochód z pocztówek wydanych ok. roku 1935 w wersji biało-zielonej według fotografii Stanisława Reugera przeznaczony miał być na odnowienie kościoła w Cytadeli. Seria ta została wydrukowana w Zakładach Graficznych Koziańskich w Warszawie. W Muzeum znajdują się: Brama Straceń, szubienica i kasztan rozstrzelania, wnętrze kościoła św. Jerzego, kościół św. Jerzego. Na ten sam cel wydano serię czarno-białych fotografii: mogiły na stokach Cytadeli, Miejsce Straceń, Brama Straceń - opatrzonych stemplami: dochód na odbudowę kościoła św. Jerzego. Znajdujące się w Muzeum zdjęcia datowane są na rok 1934.

W latach trzydziestych powstało szereg fotografii dokumentacyjnych i amatorskich związanych z Cytadelą jako obiektem muzealnym. Posiadamy fotografie tablic straconych na stokach Cytadeli, mogił na stokach, szubienicy z okresu więzienia carskiego i miejsc rozstrzeliwań przez Niemców w latach 1916-1918 - kasztan rozstrzelania, kibitka itp. Niektóre fotografie opatrzone są w opisy wykonane niewprawną ręką, często zwracające uwagę na fakt, że Cytadela była miejscem, gdzie ginęli Polacy z rąk okupanta rosyjskiego i niemieckiego.

W tych samych latach powstało szereg kart pocztowych o charakterze krajoznawczym, które propagowały obiekty Cytadeli Warszawskiej związane z tradycją narodową Polaków. W zbiorach Muzeum znajdują się dwie pocztówki z serii *Warszawa Cytadela*: Szubienica moskiewska i Brama Okrzei oraz X Pawilon. Obie wydane zostały w Salonie Malarzy Polskich w Krakowie, wydrukowane w drukarni "Akropol" w Krakowie - w wersji czarno-białej i sepia. Posiadamy również pocztówkę wykonaną według fotografii Plater-Zyberka przedstawiającą fragment murów Cytadeli z napisem: (Mę)czennikom Idei Cześć. Wydana została nakładem Photo-Plat w Warszawie, wydrukowana w Zakł. Wkłęsłodrukowych "Wuzet" w Warszawie w wersji sepiowanej.

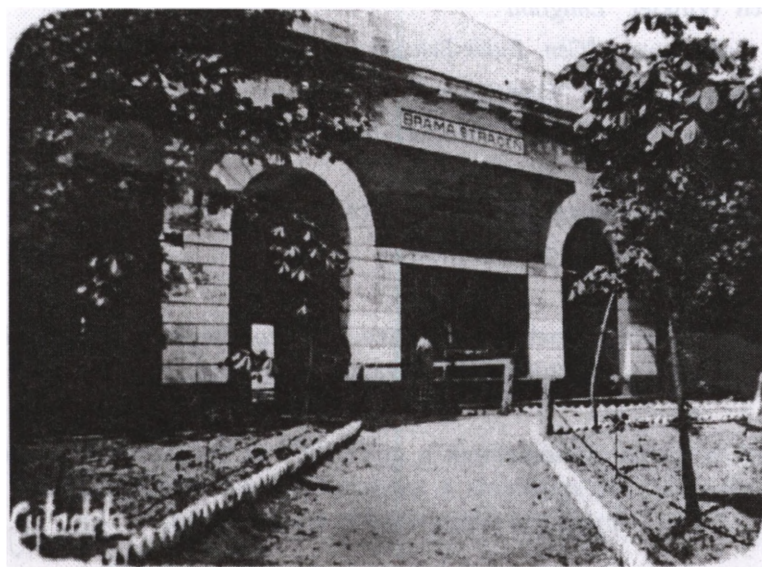
Najstarsza pocztówka krajoznawcza z widokiem na Cytadelę w zbiorach Muzeum to koloryzowana karta wydana przez Franciszka Karpowicza w Warszawie w pierwszych latach Polski niepodległej: Warszawa - Forty Cytadeli i most kolejowy.

Po roku 1945 Cytadela, a zwłaszcza jej część muzealna była kilkakrotnie fotografowana dla celów dokumentacyjnych. W 1964 r. fotografowano X Pawilon jeszcze przed przystąpieniem do prac remontowych. Posiadamy zatem szereg ujęć zniszczonego budynku oraz wewnątrz pawilonu.

Po uruchomieniu Muzeum X Pawilonu C.W. kilkakrotnie wykonywano zdjęcia dokumentacyjne, zarówno wewnątrz muzealnych, jak też pawilonów w otoczeniu Muzeum. W zbiorach Muzeum przechowujemy negatywy wykonane przez fotografów: A. Zborskiego, T. Staniego, W. Osica, z których wykonywano reprodukcje w wydawnictwach poświęconych X Pawilonowi C.W. lub karty pocztowe sprzedawane zwiedzającym Muzeum.

W okresie Polski Ludowej zanikła tradycja odprawiania mszy polowych na stokach Cytadeli, rzadko też urządzano tu uroczyste obchody rocznic wydarzeń historycznych. Z okazji niektórych rocznic składano wieńce w Bramie Straceń. Muzeum nie posiada jednak dokumentacji fotograficznej tych uroczystości. Wyjątkiem jest fotografia przedstawiająca złożenie wieńców w Bramie Straceń przez środowisko weteranów ruchu rewolucyjnego wykonana (wg informacji znajdującej się na stronie odwrotnej) 1 listopada 1963 r.

Z okazji 80-tej rocznicy odzyskania niepodległości Muzeum ogłosiło akcję zbieracką pod hasłem "Niepodległość". Mamy nadzieję, że w jej wyniku wzbogacone zostaną również zbiory ikonograficzne dotyczące Cytadeli i X Pawilonu.



Brama Straceń w latach 30-tych XX w. (fot. ze zbiorów Muzeum Niepodległości)