

Maciej Matwijów

Muzea lwowskie wczoraj i dziś

Niepodległość i Pamięć 13/3 (24), 175-196

2006

Artykuł został zdigitalizowany i opracowany do udostępnienia w internecie przez Muzeum Historii Polski w ramach prac podejmowanych na rzecz zapewnienia otwartego, powszechnego i trwałego dostępu do polskiego dorobku naukowego i kulturalnego. Artykuł jest umieszczony w kolekcji cyfrowej bazhum.muzhp.pl, gromadzącej zawartość polskich czasopism humanistycznych i społecznych.

Tekst jest udostępniony do wykorzystania w ramach dozwolonego użytku.

Maciej Matwijów
Wrocław

Muzea lwowskie wczoraj i dziś

Początki muzealnictwa lwowskiego ściśle związane były z inicjatywą hr. Józefa Maksymiliana Ossolińskiego utworzenia Zakładu Narodowego im. Ossolińskich. W 1823 r. Ossoliński zawarł umowę z księciem Henrykiem Lubomirskim z Przeworska na podstawie której Lubomirski zostać miał kuratorem Zakładu, a w zamian wcielić miał doń swoje zbiory muzealne, jako odrębne Muzeum Lubomirskich („Museum Lubomirscianum”). Związane odtąd ściśle z Zakładem Narodowym im. Ossolińskich jako jedna z jego części składowych, swój byt we Lwowie Muzeum im. Lubomirskich rozpoczęło w 1827 r., razem z uruchomieniem tutaj Zakładu. Niestety, na jego zbiory składały się pierwotnie właściwie tylko skromne zbiory muzealne J. M. Ossolińskiego, gdyż do przekazania przez Lubomirskich całości swoich zbiorów przeworskich przez wiele lat nie dochodziło, co w poważnym stopniu zadecydowało o bardzo ograniczonych możliwościach działalności tego muzeum (przede wszystkim brak stałej ekspozycji dostępnej dla publiczności).

Właściwy rozwój muzeów lwowskich nastąpił dopiero w okresie autonomii galicyjskiej. Przemiany ustrojowe w monarchii austriackiej pod koniec lat sześćdziesiątych XIX w., które w Galicji zaowocowały wkrótce tak silnym rozwojem życia naukowego, kulturalnego i oświatowego, nie mogły ominąć i muzealnictwa. W 1870 r., realizując postanowienia umowy z 1823 r., większość posiadanych zbiorów przeworskich przewiózł do Lwowa i ulokował w Muzeum swojej rodziny kurator Zakładu, Jerzy Lubomirski. Dzięki temu Muzeum im. Lubomirskich otrzymało ostateczny kształt organizacyjny oraz mogło zostać oddane do użytku publicznego. Od tej chwili jego rozwój nabrał dużego tempa, zwłaszcza że aż do początku XX w. było ono we Lwowie jedyną profesjonalną polską instytucją muzealną, gromadzącą pamiątki historyczne, zabytki i dzieła sztuki o charakterze ogólnonarodowym. Rozwojowi placówki sprzyjały ściśle związki łączące go z Zakładem Narodowym im. Ossolińskich, polską fundacją narodową cieszącą się powszechnym szacunkiem społecznym. Mieszcząc się przez cały czas w gmachu Zakładu, Muzeum im. Lubomirskich swoje zbiory powiększało głównie darami społeczeństwa polskiego (do najcenniejszych darów należała otrzymana w 1929 r. z Rzeszowa galeria Dąbskich), ale nie rezygnowało też z zakupów, koncentrując się w okresie międ-

dzywojennym głównie na kompletowaniu zbiorów rysunku i grafiki. Stan zbiorów w 1938 r. osiągnął łącznie ponad 66 000 obiektów zinwentaryzowanych, z czego niemal połowa przypadała na rysunki i ryciny.

Oczywiście istnienie we Lwowie jednego tylko muzeum nie odpowiadało randze i potrzebom miasta, jego wielowiekowej historii i bogactwie zgromadzonych w nim zabytków sztuki i pamiątek historycznych, kulturalnym aspiracjom lwowskiej i galicyjskiej inteligencji. Pierwszy krok mający zaradzić tej sytuacji zrobiono w 1873 r., kiedy z inicjatywy prof. Akademii Technicznej Juliana Zachariewicza i rękodzielników lwowskich władze miejskie utworzyły Muzeum Przemysłowe (Muzeum Przemysłu Artystycznego), które miało gromadzić wszelkie zabytki przemysłu artystycznego, zwłaszcza metalowego, drzewnego, tekstylnego, ceramicznego i szkła od czasów najdawniejszych do współczesności. Do rozwoju tego muzeum, oprócz władz miejskich, przyczyniły się także osoby prywatne, m.in. lwowski historyk, pisarz i działacz społeczny Władysław Łoziński oraz marszałek krajowy Galicji, działacz polityczny i mecenas nauki Włodzimierz Dzieduszycki. Początkowo mieściło się ono w pomieszczeniach Ratusza miejskiego, a w 1905 r. otrzymało ono na swój użytek od miasta reprezentacyjny gmach, położony nieopodal Teatru Wielkiego. W ciągu kilkudziesięciu lat nieprzerwanego rozwoju, jego zbiory osiągnęły przed II wojną światową stan ok. 10 000 obiektów.

Przełomem w rozwoju muzeów miejskich, mających na celu zabezpieczanie i gromadzenie zabytków historycznych i dzieł sztuki, stało się dopiero założenie Muzeum Historycznego m. Lwowa. Wyłoniło się ono w 1891 r. z Archiwum miejskiego, a to dzięki inicjatywie kierownika Archiwum, znakomitego historyka dziejów Lwowa i kolekcjonera dr. Aleksandra Czołowskiego (1865-1944) oraz dzięki poparciu prezydenta miasta Edmunda Mochnackiego. Początki tego muzeum nie były łatwe: opierając się na bardzo skromnych dotacjach miejskich, muzeum to nie miało wówczas odpowiednich pomieszczeń nie tylko do eksponowania, ale nawet do magazynowania swoich zbiorów, które początkowo mieściły się w jednej z sal Archiwum miejskiego. Dopiero z czasem (po 1908 r.) rosnące systematycznie jego zbiory ulokowane zostały w części pomieszczeń „Kamienicy Królewskiej” w Rynku, a w 1926 r. otrzymały własną siedzibę w zabytkowej „Czarnej Kamienicy” w Rynku. Zgodnie ze swoim profilem gromadziło ono wyłącznie zabytki odnoszące się do przeszłości miasta od najdawniejszych czasów poczynając. Przed wybuchem II wojny światowej liczyło ono ok. 5000 obiektów.

Posiadane przez miasto zbiory sztuki, a także ranga miasta jako stolicy Galicji i niekwestionowanego ośrodka nauki polskiej, skłoniła wkrótce władze miejskie do utworzenia dwóch dalszych muzeów, znajdując gorącego orędownika tej idei przede wszystkim w wiceprezydencie miasta, publicyście, polityku i działaczu samorządowym Tadeuszu Rutowskim. Były to powstałe w 1907 r. Galeria Narodowa m. Lwowa, a w rok później Muzeum Narodowe im. króla Jana III. O ile pierwsze z tych muzeów przede wszystkim miało się ograniczać do zbiorów malarstwa i rzeźby od końca XVIII w., to drugie miało cha-

rakter typowo historyczny, gromadząc wszelkie zbiory odnoszące się do przeszłości Polski i ziem kresowych (głównie Rusi Czerwonej), takie jak wykopaliska archeologiczne, zabytkową broń, malarstwo historyczne, okazy przemysłu artystycznego, numizmatykę, sfragistykę, falerystykę (odznaki), zbiory graficzne i pamiątki historyczne. Ten historyczny charakter muzeum jednoznacznie podkreślono zresztą przyjmując za patrona wielkiego polskiego wodza i męża stanu z XVII w., ściśle związanego tradycjami rodzinnymi, urodzeniem i działalnością ze Lwowem i południowo-wschodnimi kresami Rzeczypospolitej. Nie przypadkowo też na pomieszczenia tego muzeum miasto przeznaczyło w 1908 r. zabytkową Kamienicę Królewską (Rynek 6), wybudowaną pod koniec XVI w. i będącą w latach 1640-1724 w posiadaniu rodziny Sobieskich i osobiście króla Jana III. W nieco mniej komfortowej sytuacji znalazła się Galeria Narodowa m. Lwowa, która nie miała własnego osobnego gmachu i mieściła się częściowo w gmachu Muzeum Przemysłu Artystycznego (malarstwo i rzeźba polska po 1850 r.), a częściowo w pałacu Łozińskiego przy ul. Ossolińskich 3 (malarstwo polskie do 1850 r. i malarstwo obce).

Podobnie jak Muzeum Przemysłu Artystycznego i Muzeum Historyczne, także Galeria Narodowa m. Lwowa i Muzeum Narodowe im. króla Jana III podlegały miastu i były przez miasto finansowane. Zaslugą władz miejskich było też to, że od początków wzięły one na siebie ciężar nabywania zbiorów dla nowo powstałych muzeów, przede wszystkim dla Galerii Narodowej, dla której zakupiono w 1907 r. od przemysłowca z Podola Jana Jakowicza duży zbiór malarstwa polskiego i obcego. Początkowo hojne, z czasem (w okresie dwudziestolecia międzywojennego) coraz mniejsze dotacje miejskie nie wystarczyłyby z pewnością do dalszego rozwoju muzeów, gdyby nie dary i depozyty składane przede wszystkim przez polską społeczność Lwowa i Galicji, które poparło w ten sposób ideę utworzenia muzeów miejskich.

W wypadku Galerii Narodowej można tu wymienić kolekcję obrazów ofiarowaną przez Michała Toepfera i zbiór medalionów ofiarowany przez rodzinę Przybysławskich. W wypadku Muzeum Narodowego im. króla Jana III do najcenniejszych darów należały zbiory i kolekcje przekazane przez lwowską kolekcjonerkę Helenę Dąbczańską, historyka Władysława Łozińskiego, mecenasa nauki polskiej i kolekcjonera Bolesława Orzechowicza z Kalnikowa pod Przemysłem (ok. 5000 eksponatów) i Konstantego Brunickiego (ok. 1500 eksponatów). Dzięki temu Muzeum Narodowe im. króla Jana III w ciągu 30 lat swego istnienia wielkością zbiorów wysunęło się na drugie miejsce wśród muzeów lwowskich, osiągając tuż przed wybuchem II wojny światowej stan ok. 50 000 eksponatów, razem ze stanowiącymi odrębne oddziały tegoż Muzeum zbiorami Bolesława Orzechowicza (w pałacu Łozińskiego przy ul. Ossolińskich 3) i Konstantego Brunickiego (przy ul. Technickiej). Mniejszymi zbiorami mogła poszczycić się Galeria Narodowa, która w latach trzydziestych XX w. posiadała ok. 1600 obrazów.

Fundacyjny charakter miało ukraińskie Muzeum Narodowe („Nacjonalnyj Muzej”) im. metropolity Andrija Szeptyckiego. Zostało ono założone w 1905 r.

przez grekokatolickiego metropolitę Lwowa A. Szeptyckiego, na podstawie jego prywatnych zbiorów i różnych zbiorów kościelnych, a w 1912 r. oddane do użytku publicznego. Stanowiąc w zamyśle założyciela własność całego narodu ukraińskiego, utrzymywane one było ze środków społecznych i przeznaczone było do gromadzenia wszelkich zabytków sztuki i kultury ukraińskiej. Zbiory jego wynosiły w latach dwudziestych XX w. ok. 25 000 obiektów.

Zbliżony charakter miało w wypadku społeczności żydowskiej Lwowa założone w 1934 r. Muzeum Żydowskiej Gminy Wyznaniowej, które zgodnie z programem opracowanym przez numizmatyka i kolekcjonera Maksymiliana Goldsteina miało gromadzić zabytki kulturalne i historyczne Żydów w Polsce.

Własne muzea zorganizowały też stowarzyszenia i instytucje. Na pierwszym miejscu należy tu wymienić Muzeum Naukowego Towarzystwa im. Szewczenki, utworzone w 1893 r. dzięki inicjatywie wybitnego historyka ukraińskiego, prof. Mychajłę Hruszewskiego z myślą o gromadzeniu pamiątek historycznych, zabytków archeologicznych i etnograficznych oraz dzieł sztuki ukraińskiej. Miało to muzeum dopełniać wszechstronną działalność tego Towarzystwa na polu pielęgnowania ukraińskiej nauki i dorobku kulturalnego. W okresie międzywojennym liczyło ok. 20 000 eksponatów. Do tego typu muzeów można także zaliczyć Polskie Muzeum Szkolne, założone w 1903 r. przy pomocy Towarzystwa Nauczycieli Szkół Wyższych i Towarzystwa Pedagogicznego.

Własne muzea we Lwowie zorganizowały wreszcie instytucje kościelne: były to muzeum ruskiego Instytutu Staupigijnego (zał. 1889), Muzeum Grecko-Katolickiej Akademii Teologicznej (zał. 1931), Archidiecezjalne Muzeum Ormiańskie (zał. 1934) oraz będące przed wybuchem II wojny światowej w stadium organizacji rzymskokatolickie Muzeum Archidiecezjalne im. Jana Długosza (zał. 1916). Wielkością zbiorów ustępowały one znacznie muzeom miejskim i ograniczały się głównie do gromadzenia dzieł sztuki sakralnej.

We Lwowie funkcjonowały ponadto muzea prywatne, utrzymywane i udostępniające swoje zbiory dzięki hojności prywatnych mecenasów. Wśród tych muzeów na pierwszy plan wybijało się przyrodnicze Muzeum im. Dzieduszyckich, utworzone w 1845 r. przez wspomnianego już hr. Włodzimierza Dzieduszyckiego i w 1880 r. oddane do użytku publicznego. Należało ono do największych tego typu muzeów na ziemiach polskich (ok. 50 000 eksponatów), gromadząc wszelkie okazy z zakresu przyrodoznawstwa, etnografii i antropologii ziem polskich. Muzeum to utrzymywane było ze środków finansowych ordynacji poturzyckiej Dzieduszyckich. Również do Dzieduszyckich należała Galeria Obrazów hr. Dzieduszyckich, ulokowana przy ich lwowskim pałacu przy ul. Kurkowej. Liczyła ona ok. 500 obrazów i ok. 3000 rycin. Nierzadko duże i bardzo wartościowe zbiory znajdowały się w posiadaniu pomniejszych prywatnych kolekcjonerów, jak przede wszystkim hr. Leona Pinińskiego, prawnika i polityka galicyjskiego.

Warto też dodać, że bogatymi zbiorami sztuki dysponowała założona w połowie XIX w., a oddana do użytku publicznego w 1900 r. Biblioteka Fundacji Wiktora Baworowskiego. Przed 1939 r. w stadium organizacji znajdowały się

ponadto dwa dalsze muzea: Muzeum Etnograficzne (jego zawiązkiem stały się zbiory etnograficzne Aleksandra Prusiewicza) i Muzeum Pradziejów Ziemi Czerwieńskiej.

Podsumowując powyższe uwagi, można stwierdzić, że w latach trzydziestych XX w. muzea lwowskie osiągnęły zaawansowany etap rozwoju, należąc do najzasobniejszych i najbogatszych w kraju. Żadne też z miast polskich nie mogło się równać ze Lwowem ilością placówek muzealnych. Rangę Lwowa jako ośrodka muzealnego potwierdzało zorganizowanie tutaj dwóch zjazdów Związku Muzeów w Polsce w 1924 i 1937 r.

Specyfika Lwowa, miasta wielonarodowościowego, będącego konglomeratem różnych kultur (polskiej, ruskiej, ormiańskiej, żydowskiej, niemieckiej), nie pozostała bez wpływu na ideowe oblicze i charakter muzeów. W sytuacji aspiracji niepodległościowych, a później wręcz rosnącego konfliktu między obu wiodącymi społecznościami miasta – polskiej i ukraińskiej – zakładanie muzeów było z jednej strony odruchem patriotyzmu ze strony tych narodowości, mającym na celu podkreślenie własnego dorobku kulturalnego i wkładu w rozwój miasta i ziem czerwonoruskich, a tym samym swoich praw do tych ziem, z drugiej – wyrazem zainteresowań kolekcjonerskich i artystycznych, umiłowania przeszłości miasta i kraju, troski o ochronę zabytków przeszłości. Miały więc muzea propagować nie tylko określone wartości ideowe, ale i przyczyniać się do rozbudzania kultury artystycznej i wiedzy historycznej społeczeństwa.

Przewaga liczebna ludności polskiej, a zwłaszcza jej dominacja wśród warstw posiadających i inteligencji, nadająca Lwowowi oblicze miasta duchowo polskiego, wpłynął w decydującym stopniu na to, że zdecydowana większość założonych przed 1939 r. muzeów posiadała charakter instytucji polskich, co przejawiało się nie tylko w rodzaju gromadzonych zbiorów i osobach darczyńców rekrutujących się przeważnie spośród polskiego ziemiaństwa i inteligencji, ale także w zatrudnionym w tych muzeach personelu, wydawanych publikacjach, prezentowanych ekspozycjach muzealnych. W wypadku Muzeum im. Lubomirskich ten charakter wy pływał z samej idei Zakładu Narodowego im. Ossolińskich – narodowej fundacji służącej pielęgnowaniu polskiej kultury i nauki, w wypadku muzeów miejskich był on – według opinii Aleksandra Czołowskiego – spełnieniem przez Lwów swego patriotycznego obowiązku „jako ogniska duchowego całej dzielnicy Polski, będącej w stałym niebezpieczeństwie o swój narodowy charakter”. Te cele przyświecały od chwili powstania, zwłaszcza Galerii Narodowej m. Lwowa i Muzeum Narodowemu im. króla Jana III, które w zamyśle ich założycieli miały być „arsenałami narodowej kultury”, elementem umacniania polskości na ziemiach kresowych, namacalnym świadectwem polskiego dorobku kulturalnego. W sposób najbardziej wymierny znajdowało to wyraz w przymiotniku „narodowy” w nazwach obu tych muzeów. Obok Muzeum im. Lubomirskich właśnie te dwa muzea miejskie przede wszystkim uznawane były za niepodważalną część polskiego dorobku kulturalnego, jako owoc „półwiekowych wysiłków kolekcjonerskich społeczeństwa polskiego” i jako rezultat „polskiej myśli, polskiej pracy i polskiej kultury” – za-

równy z ziem kresowych jak i z Galicji Zachodniej oraz innych ziem polskich. Dzięki posiadanym dziełom sztuki obcej, nierzadko o pierwszorzędym znaczeniu, zbiory tych trzech muzeów najsilniej też prezentowały wartości uniwersalne i ogólnokulturowe.

Czym były te muzea dla polskiego dorobku kulturalnego najlepiej możemy zobrazować przedstawiając pokrótce ich zbiory. Do najcenniejszych zbiorów Muzeum im. Lubomirskich zaliczały się: galeria malarstwa, na czele z portretami polskimi z XVI-XVIII w. (m.in. portretami członków rodziny Ossolińskich), obrazami przedstawiającymi sceny z dziejów polskich oraz obrazami artystów tej miary co Marcello Bacciarelli, Canaletto, Piotr Michałowski, Jan Matejko (*Unia Lubelska i Karol Gustaw z Szymonem Starowolskim przy grobie Łokietka*), Henryk Rodakowski, Julian Fałat (*Śnieg*), Józef Brandt (m.in. *Modlitwa w stepie*), Juliusz Kossak, a z mistrzów obcych m.in. Tycjan (*Portret mężczyzny*), Jacopo Zucchi (*Pół koralu i pereł*), Jacob Jordaens, Georges de la Tour (*U lichwiarza*) i François Gerard; duża kolekcja dawnej broni polskiej i obcej; zbiór numizmatyczny (zwłaszcza monety antyczne oraz średniowieczne polskie); zbiory grafiki i rysunku (oryginalne rysunki Albrechta Dürera, Rafaela, Leonarda da Vinci, Tycjana, Rembrandta, szkice Jana Matejki oraz grafika artystów polskich XX w. głównie z kręgu lwowskiego); rzeźby (biust Adama Mickiewicza Davida d'Angers) oraz wreszcie pamiątki historyczne po wybitnych Polakach i cudzoziemcach (m.in. Tadeuszu Kościuszcze, Józefie Poniatowskim, Adamie Mickiewiczu, Juliuszu Słowackim i Napoleonie I Bonaparte) i z okresu powstań narodowych lat 1830-1831 i 1863-1864.

Równie wszechstronne i różnorodne były zbiory Muzeum Narodowego im. króla Jana III Sobieskiego, które od samego początku swego istnienia miało za zadanie gromadzenie pamiątek ogólnonarodowych ze szczególnym uwzględnieniem ziem wschodnich Rzeczypospolitej i czasów panowania swego patrona – króla Jana III Sobieskiego. Składały się nań przede wszystkim pamiątki, obrazy i grafika odnoszące się do osoby tego władcy, jego rodziny i epoki (portrety, uzbrojenie, monety, medale, pieczęcie, autografy, ryciny), duży zbiór portretów historycznych polskich z XVI-XIX w. (ok. 500 sztuk, m.in. portrety królów polskich i dygnitarzy państwowych), jeden z największych w Polsce zbiorów dawnej broni (głównie z XVI-XVIII w.) polskiej, zachodnioeuropejskiej i wschodniej, zabytki sztuki kościelnej, obrazy przedstawiające bitwy i sceny historyczne z dziejów Polski (w tym obrazy przedstawiające sceny z wojen polsko-tureckich XVII w. i powstań narodowych, cykl 126 płócien Aleksandra Sochaczewskiego *Sybir*, przedstawiający martyrologię narodu polskiego z czasów Rosji carskiej oraz 92 obrazy Jozafata Łukaszewicza, które przedstawiały typy umundurowania i uzbrojenia wojska polskiego z czasów Królestwa Kongresowego 1815-1830), pamiątki z okresu powstań narodowych i walk o niepodległość Polski od końca XVIII w. (wojny napoleońskie, powstania 1830-31 i styczniowe 1863-64), medale, ordery, odznaki, wyroby przemysłu artystycznego (zegary, ceramika), mundury wojska polskiego i państw sąsiednich oraz fotografie uczestników Powstania Styczniowego. Trzeba jednocześnie zazna-

czyć, że zgodnie z profilem historycznym związanym z Rosją gromadzono w niej zabytki nie tylko polskie, ale także ruskie, ormiańskie i żydowskie.

Silnie też przemawiać miała ekspozycja Muzeum do uczuć patriotycznych, a jednocześnie stanowić miała pogładową lekcję przeszłości i kultury kresów (Rusi Czerwonej). Zgodnie z tym założeniem w ponad dwudziestu salach muzealnych wyeksponowano przede wszystkim okazy mające obrazować przeszłość Polski, dzieje oręża polskiego XVI-XVIII w., zwłaszcza z okresu wojen polsko-tureckich XVII w., wydarzenia wojen napoleońskich i powstań narodowych, martyrologię narodową. Z powodu braku miejsca nie była eksponowana duża część zabytków z XIX-XX w., natomiast osobną część ekspozycji stanowiły zabytki obrazujące kultury – ruską (okazy malarstwa i snycerstwa cerkiewnego, relikwiarze, portrety kozackie) i żydowską.

Odrębnie eksponowaną w pałacu Łozińskiego część Muzeum Narodowego stanowiły zbiory Bolesława Orzechowicza z kolekcją dawnej broni, monet mennicy lwowskiej XIV-XVII w., różnych wyrobów artystycznych, a przede wszystkim zbiorami polskiego malarstwa XVIII-pocz. XX w., reprezentującymi twórczość artystów tej miary co m.in. Marcello Bacciarelli (*Portret Stanisława Augusta*), Piotr Michałowski, Henryk Rodakowski, Jacek Malczewski, Stanisław Chlebowski, Witold Pruszkowski (*Bachantka*), Artur Grottger (rysunki), Jan Matejko (cykl 44 kartonów przedstawiający *Poczet książąt i królów polskich*), Juliusz Kossak (cykl *Pieśń Legionów*).

Zgodnie z wytkniętym sobie kierunkiem „zebrania całokształtu sztuki polskiej” od czasów Stanisława Augusta Poniatowskiego ozdobą i chlubą Galerii Narodowej m. Lwowa były zbiory malarstwa polskiego, liczące przed 1939 r. ok. 1300 dzieł i reprezentujące twórczość właściwie wszystkich najwybitniejszych polskich lub z Polską związanych artystów (około 250 artystów), na czele z Marcello Bacciarellim, Janem Piotrem Norblinem, Arturem Grottgerem (45 obrazów, akwrel i rysunków, w tym m.in. cykle *Szkola szlachcica* i *Wojna* oraz obraz *Na pobojowisku*), Józefem Simmlerem, Juliuszem Kossakiem (18 obrazów, m.in. *Targ pod Warszawą*), Wojciechem Kossakiem (*Wiosna 1813 r.*), Wilhelmem Leopolskim (20 obrazów, w tym m.in. pierwszy wariant *Zgonu Acerna*), Stanisławem Chlebowskim (18 obrazów), Józefem Chełmońskim, Jackiem Malczewskim (36 obrazów), Janem Matejką (38 obrazów i rysunków, m.in. *Śluby Jana Kazimierza* i znakomity *Portret dzieci artysty*), Witoldem Pruszkowskim (27 obrazów), Julianem Fałatem, Janem Stanisławskim (24 obrazy), Stanisławem Wyspiańskim. W mniejszym zakresie ilościowo i pod względem wartości reprezentowane tu były dzieła sztuki zachodnioeuropejskiej (głównie niemieckiej, francuskiej, hiszpańskiej i niderlandzkiej), które przeważnie w kopiach liczyły 322 obrazy. Odrębne miejsce w zbiorach Galerii Narodowej zajmowała monumentalna *Panorama Racławicka* – dzieło Wojciecha Kossaka i Jana Styki poświęcone bitwie wojsk polskich z rosyjskimi pod Racławicami 1794 r., wystawiana od 1894 r. w osobnym budynku na terenie Targów Wschodnich.

Zbliżony charakter do obu powyższych muzeów miało Muzeum Przemysłu Artystycznego, którego specjalnością była sztuka stosowana we wszystkich gałęziach ze szczególnym uwzględnieniem wytwórczości polskiej. Ekspozycja muzealna uwzględniała przede wszystkim działy najlepiej rozwinięte i dawała przegląd rzemiosła artystycznego na ziemiach polskich, a więc oprawy ksiązek od XV w. poczynając, wyroby metalowe (zamki żelazne, okucia, świeczniki), meble, zegary od XVI w., dywany i gobeliny, ceramikę polską i zagraniczną (porcelanę saską z Miśni, francuską z Sevres i polską z Korca, Nieborowa i Baranówki), zabytki kościelne (ornaty, krzyże procesyjne, krucyfiksy), sprzęty gdańskie z XVII w., pasy polskie (śluckie) z XVIII w., dywany polskiej roboty lub wschodnie (tureckie) w Polsce używane, kilimy i makaty, ceramikę ludową z Małopolski wschodniej, wyroby metalowe i drewniane z Huculszczyzny. Ścisłe natomiast ze Lwowem związane były zbiory Muzeum Historycznego m. Lwowa, obejmujące wszelkiego rodzaju zabytki i pamiątki (obrazy, ryciny, zabytki cechowe, insygnia municypalne, monety mennicy lwowskiej) odnoszące się do przeszłości miasta od XIII wieku poczynając.

W działalności muzealnej nie pozostawała na uboczu także i społeczność ukraińska, która jednak wobec swojej mniejszej liczebności i zamożności, słabiej wyrobionym tradycjom prywatnego kolekcjonerstwa, a wreszcie niezbyt dla siebie przed 1939 r. korzystnej sytuacji politycznej, miała znacznie mniejsze osiągnięcia na tym polu. W pielęgnowaniu i propagowaniu sztuki ukraińskiej oraz rozbudzeniu ukraińskiej świadomości narodowej pierwszoplanowa rola przypadła Muzeum Narodowemu, zgodnie z intencjami przyświecającemu jego założycielowi metropolicie Szeptyckiemu. Wszechstronne i różnorodne zbiory tego Muzeum dawały przegląd ukraińskiej sztuki i kultury na przestrzeni wieków, z zabytkami sztuki ludowej (m.in. kilimy i pisanki), zabytkami sztuki cerkiewnej (ikonostasy, figury, kielichy, szaty liturgiczne), malarstwa ukraińskiego zarówno dawnego (w tym bogate zbiory ruskiego malarstwa cerkiewnego, zbiory ikon z XVII-XVIII w.), jak i nowszego (obrazy Iwana Trusza, Modesta Sosenki, Ołeksy Nowakiwskiego, Ołeny Kulczyckiej) a ponadto bogate zbiory rękopisów oraz inkunabułów i starych druków cyrylicznych (na czele z kompletem druków Szwajpolta Fiola z XV w. i drukami Iwana Fedorowa z XVI w.). Znacznie mniejsze znaczenie miało tutaj Muzeum Towarzystwa Naukowego im. Szewczenki, bogate głównie w zabytki etnograficzne i archeologiczne, oraz muzea o zabarwieniu rusofilskim, a to Muzeum Staupigijne (zbiór dokumentów od XIV w. poczynając, archiwalia i zabytki sztuki kościelnej) oraz Muzeum Narodnego Domu.

Dużymi wartościami poznawczymi i naukowymi wyróżniało się Muzeum im. Dzieduszyckich, w którym obok bardzo cennych zbiorów przyrodniczych (zwłaszcza najbogatszych w Polsce zbiorów ornitologicznych oraz zbiorów zwierząt i roślin kopalnych), etnograficznych (ubioły ludowe, sprzęty gospodarstwa domowego, wyroby garncarskie) i geologicznych znajdowały się zbiory przedhistoryczne z epoki neolitu i brązu, pochodzące z wykopalisk z Galicji

Wschodniej (złoty skarb scytyjski z VI-VII w. z Michałkowa) oraz z okolic Krakowa, Tarnobrzega i Sandomierza.

Warto też dodać, że oprócz stałych ekspozycji organizowały też muzea wystawy specjalistyczne, prezentujące określone rodzaje zbiorów. Można tu wymienić zorganizowane w 1909 i 1913 r. wystawy dzieł mistrzów dawnych, w 1925 r. wystawę malarstwa polskiego (starych mistrzów lwowskich), w 1929 r. wystawę rysunków A. Dürera, czy też w 1932 r. wystawy współczesnej ukraińskiej grafiki oraz malarstwa i rysunku XV-XVIII w. Rozwój muzeów i bogactwo ich zbiorów nie mogło przesłonić jednak ciemnych stron lwowskiego muzealnictwa, związanych przede wszystkim z malejącymi dotacjami miasta na cele muzealne. Miało to negatywny wpływ na tempo opracowywania zbiorów, modernizowanie ekspozycji muzealnych czy też konserwowanie zbiorów.

Swoje zadania muzea lwowskie mogły w znacznej mierze realizować dzięki kadrze pracowników muzealnych. Nie zabrakło wśród niej znakomitych badaczy i muzealników, zarówno będących już przed wybuchem II wojny światowej autorytetami naukowymi, jak też mających dopiero przed sobą wybitną karierę naukową i zawodową. W Muzeum im. Lubomirskich byli to m.in. historycy sztuki: dr Mieczysław Treter (1883-1943), autor prac o sztuce polskiej XIX-XX w., prof. Mieczysław Gębarowicz (1893-1984), badacz dziejów sztuki i kultury średniowiecza i ziem czerwonoruskich oraz dr Helena Blumówna (1904-1984), w muzeach miejskich – oprócz wzmiankowanego już dr. Aleksandra Czołowskiego, który do 1937 r. pełnił stanowisko dyrektora archiwum i muzeów miejskich – przede wszystkim dr Karol Badecki (1886-1953), badacz literatury mieszczańskiej XVII w., Rudolf Mękicki (1887-1942), historyk sztuki, numizmatyk i grafik, dr Łucja Charewiczowa (1887-1943), badaczka dziejów Lwowa i jego kultury oraz dr Franciszek Ksawery Piwocki (1901-1974), badacz sztuki ludowej, po wojnie prof. Akademii Sztuk Pięknych w Warszawie; w Muzeum im. Dzieduszyckich prof. Józef Siemiradzki (1858-1929), ogólnopolskiej sławy geolog i paleontolog i dr Jan Kinel (1886-1950), entomolog; w Ukraińskim Muzeum Narodowym jego długoletni dyrektor dr Ilarion Swienickij (1876-1956), historyk sztuki i filolog, jeden z najwybitniejszych uczonych ukraińskich; w Muzeum Towarzystwa im. Szewczenki dr Jarosław Pasternak (1892-1975), wybitny archeolog, a w Muzeum Grecko-Katolickiej Akademii Teologicznej Michał Dragan (1899-1952), badacz cerkiewnego budownictwa ukraińskiego. Im to, ich indywidualnej pracy badawczej, przede wszystkim muzea zawdzięczały swoją rangę naukową.

Z muzeów lwowskich najbardziej usystematyzowaną i ukierunkowaną działalność naukowo-badawczą prowadziło Muzeum im. Dzieduszyckich, wydając własną serię „Acta Musei Dzieduszyckiani”, z rozprawami naukowymi i wiadomościami o Muzeum. Nie mniej ożywioną działalność prowadziło w tym zakresie Muzeum Przemysłu Artystycznego. W celu „doskonalenia przemysłu i rzemiosł w kraju w kierunku technicznym i artystycznym” oprócz organizowanych stałych i okazjonalnych wystaw wydało m.in. *Wzory przemysłu domowe-*

go włościan na Rusi (seria I-X) i różne opracowania dotyczące tej tematyki oraz organizowało wykłady i krótkoterminowe kursy oświatowe. Aktywną działalność naukową w zakresie historii sztuki i kultury ukraińskiej XVI-XVIII w. prowadziło pod kierownictwem I. Swiencickiego ukraińskie Muzeum Narodowe, wydając szereg publikacji poświęconych tej tematyce.

Przedstawioną wyżej organizację i działalność muzeów lwowskich przerwała okupacja Lwowa przez ZSRR we wrześniu 1939 r. Nowe władze przeprowadziły bowiem w 1940 r. gruntowną reorganizację muzeów, mając na celu zarówno całkowite podporządkowanie ich państwu radzieckiemu, wprężenia ich w propagandę komunistyczną i państwową ukraińską, zatarcia śladów ich dorobku z okresu „jaśniepańskiej” Polski, a poprzez likwidację części z nich i komasację ich zbiorów nadanie im bardziej jednolitego charakteru i profilu. Nie może być przy tym wątpliwości, że dla sowietów i Ukraińców lwowskich argumentem przemawiającym za reorganizacją była też chęć likwidacji muzeów o wybitnie polskim charakterze. Jak obrazowo określił to postępowanie wybitny polski historyk sztuki dr Tadeusz Mańkowski, miało nastąpić jakby wymieszanie wszystkich zbiorów i następnie posegregowanie ich od nowa według z góry przyjętych kryteriów.

Po rozważanych różnych – nieraz fantastycznych – projektach, ostatecznie we Lwowie postanowiono utworzyć 6 dużych muzeów o charakterze centralnym. Były to: Lwowskie Muzeum Historyczne, utworzone z dawnego Muzeum Narodowego im. króla Jana III i Muzeum Historycznego m. Lwowa, Państwowa Galeria Obrazów (utworzona na podstawie Galerii Narodowej m. Lwowa), Muzeum Przemysłu Artystycznego, Państwowe Muzeum Etnograficzne, ukraińskie Muzeum Narodowe i Muzeum Przyrodnicze (utworzone na podstawie Muzeum im. Dzieduszyckich). Pozostałe muzea zostały zlikwidowane, a ich zbiory porozdzielane między muzea „centralne” według ich profilu. Tak więc Lwowskie Muzeum Historyczne otrzymało dawną broń, numizmatykę, pamiątki historyczne i zbiory archeologiczne Muzeum im. Lubomirskich, Muzeum Historycznego m. Lwowa, Zbiorów Orzechowicza i Muzeum Naukowego Towarzystwa im. Szewczenki; Galeria Obrazów otrzymała obrazy i rzeźby Muzeum im. Lubomirskich, Biblioteki Baworowskich, Zbiorów Orzechowicza oraz część obrazów muzeów Przemysłu Artystycznego i Diecezjalnego; Muzeum Przemysłu Artystycznego otrzymało odpowiednie dla swego profilu zbiory Muzeum im. Lubomirskich, Zbiorów Orzechowicza, Muzeum Żydowskiej Gminy Wyznaniowej i Muzeum Instytutu Stauropigijnego; Muzeum Etnograficzne otrzymało zbiory etnograficzne Muzeum im. Dzieduszyckich i Naukowego Towarzystwa im. Szewczenki; ukraińskie Muzeum Narodowe otrzymało zbiory Muzeum Instytutu Stauropigijnego, Seminarium Duchownego oraz ikony Muzeum Historycznego m. Lwowa. Zmieniła się częściowo obsada kierownicza w muzeach, którą objęli ukraińscy funkcjonariusze partyjni, niekiedy bez żadnego przygotowania fachowego, chociaż polski przedwojenny personel pozostał przede wszystkim na swoich stanowiskach. Językiem urzędowym stał się język ukraiński.

Okres okupacji niemieckiej 1941-1944 nie przyniósł zasadniczych zmian w organizacji muzeów, chociaż te, zgodnie z polityką prowadzoną przez hitlerowskie Niemcy na okupowanych ziemiach przedwojennej Polski, pozostały przez cały ten okres zamknięte dla publiczności i skupiły się wyłącznie na pracach wewnętrznych. Udostępniana wówczas była i to tylko w 1944 r. *Panorama Raclawicka*, która ze względu na swój antyrosyjski wydźwięk miała dla Niemców pewne znaczenie propagandowe.

Działania wojenne we Lwowie we wrześniu 1939 r. i lipcu 1944 r. nie spowodowały większych strat w zbiorach muzealnych. Te natomiast były wynikiem niezbyt oględnego postępowania władz radzieckich w pierwszym okresie okupacji: dotknęło to zbiory K. Brunickiego, których część uległa w jesieni 1939 r. zniszczeniu na skutek kwaterowania w jego pałacyku oddziału wojsk radzieckich. Ponadto prawdopodobnie celowemu zniszczeniu uległa część polskich pamiątek z wojny polsko-ukraińskiej i polsko-bolszewickiej lat 1918-1920, które zostały zmagazynowane w nieodpowiednich warunkach w piwnicach Muzeum Historycznego. Dotkliwą stratą było z pewnością wywiezienie w 1940 r. do Rosji złotego skarbu michałkowskiego (znalazł się on z czasem podobno w zbiorach leningradzkiego Ermitażu). Znacznie większe szkody przyniósł jednak dopiero okres okupacji niemieckiej. Władze niemieckie traktowały bowiem muzea lwowskie jak magazyny, skąd wybierały eksponaty (obrazy, zegary, gobeliny) do wystroju swoich biur i prywatnych pomieszczeń; co cenniejsze zbiory (jak pochodzący z depozytu Tarnowskich obraz Rembrandta) „zabezpieczały” w Krakowie, a później wywoziły do Rzeszy. Inną sprawą jest, że wiosną 1944 r. Niemcy ewakuowali do Krakowa i na Dolny Śląsk pewną ilość eksponatów m.in. z Lwowskiego Muzeum Historycznego i Galerii Obrazów, przeważnie jednak o mniejszej wartości. Część z tych zbiorów zaginęła bezpowrotnie w wyniku przemieszczeń wojennych i powojennych, część natomiast (jak *Unia Lubelska* Jana Matejki) zasilila po wojnie polskie muzea.

Po zakończeniu II wojny światowej, wobec definitywnego odpadnięcia Lwowa od Polski i całkowitej niemal depolonizacji Lwowa, będącej efektem tzw. akcji „repatriacyjnej” ludności polskiej na teren państwa polskiego, w polskich środowiskach kulturalnych i naukowych zaktywizowały się postulaty sprowadzenia ze Lwowa na terytorium Polski eksponatów muzealnych związanych z historią i kulturą Polski lub też szczególnie cennych dla społeczeństwa polskiego, przede wszystkim tych, które przed wojną należały do Muzeum Narodowego im. króla Jana III, Muzeum im. Lubomirskich i Galerii Narodowej m. Lwowa. Nie wyobrażano sobie bowiem odbudowy powojennego polskiego muzealnictwa bez lwowskich zbiorów narodowych, widząc w ich odzyskaniu szansę na zrekompensowanie strat poniesionych przez polskie muzealnictwo w czasie wojny jak i na repolonizację Ziemi Zachodnich (projekt budowy na podstawie tych zbiorów Muzeum Piastowskiego we Wrocławiu zgłosił wówczas ostatni przedwojenny dyrektor lwowskich muzeów miejskich K. Baddecki). Na sprawę tę nie pozostały obojętne polskie władze państwowe, które podjęły w latach 1945-1946 w tym kierunku aktywne, choć mało skuteczne

zabiegi u wschodniego sąsiada. Ostatecznie władze Ukrainy radzieckiej – i to tylko pod silnym naciskiem dyplomatycznym – zdecydowały się na przekazanie w lipcu 1946 r. ze zbiorów muzeów lwowskich (Lwowskiej Galerii Obrazów, Lwowskiego Muzeum Historycznego i Muzeum Przemysłu Artystycznego) 301 obrazów, rysunków i akwarel, 10 rzeźb i około 195 sztuk pamiątek historycznych, przedmiotów przemysłu artystycznego, medali, monet, fotografii i litografii oraz płótno *Panoramy Ractawickiej*, co w sumie stanowiło zaledwie drobny ułamek polskiego dorobku kulturalnego przechowywanego w lwowskich muzeach. Najcenniejszą część ukraińskiego daru stanowiły bez wątpienia zbiory malarstwa, w tym m.in. dzieła Jana Matejki (*Śluby Jana Kazimierza* i cykl rysunków *Poczet królów i książąt polskich*), Artura Grottgera (m.in. cykle *Wojna* i *Szkoła szlachecka*), Juliusza Kossaka, Jacka Malczewskiego, Piotra Michałowskiego i in. oraz zbiorów wizerunków osobistości polskich, prezentujących typ portretu „sarmackiego” XVII-XVIII w. Przekazane wówczas zbiory zostały ulokowane w Muzeum Śląskim we Wrocławiu. Niestety, przekaz nie objął wielu innych cennych dla polskiej kultury obiektów, choćby ogromnej większości tak bogato reprezentowanych we Lwowie pamiątek z epoki króla Jana III Sobieskiego czy też pamiątek z powstań narodowych 1830-1831 i 1863-1864, które pozostały już na stałe w lwowskich magazynach muzealnych.

W okresie po zakończeniu II wojny światowej do najważniejszych zmian organizacyjnych lwowskiego muzealnictwa należało połączenie w 1951 r. Muzeum Przemysłu Artystycznego z Muzeum Etnograficznym oraz utworzenie trzech dużych muzeów: Filii Centralnego Muzeum W. I. Lenina w 1950 r., Muzeum Architektury Ludowej w 1971 r. oraz Muzeum Historii Religii i Ateizmu w 1973 r. Z wymienionych muzeów jednoznacznie ideologiczny charakter miały muzea Lenina i Ateizmu, których zadaniem była propaganda ideologii komunistycznej i światopoglądu materialistycznego oraz indoktrynacja w tym duchu społeczeństwa ukraińskiego. Pierwsze z nich, ulokowane w reprezentacyjnym gmachu zajmowanym dotąd w centrum Lwowa przez Muzeum Przemysłu Artystycznego, stało się swoistym „oczkiem w głowie” lwowskich władz partyjnych i było obowiązkowym obiektem zwiedzania przez pracowników zakładów pracy, uczniów szkół regionu lwowskiego czy studentów. Oczywiście po upadku ZSRR straciło ono jakąkolwiek rację bytu i zostało zlikwidowane, a gmach po nim przejęło ukraińskie Muzeum Narodowe (przemianowane w czasach radzieckich na Muzeum Sztuki Ukraińskiej). Utrzymane zostało natomiast Muzeum Historii Religii, które z kościoła Dominikanów pod wezwaniem Bożego Ciała przeniesiono do części pomieszczeń dawnego klasztoru Dominikanów. Po upadku ZSRR przyjęło ono charakter bardziej neutralny światopoglądowo, z zadaniem przedstawienia historii i założeń ideowych najważniejszych religii na świecie oraz działalności wspólnot religijnych.

Bogactwo zbiorów historycznych Lwowa i jego rola w życiu kulturalnym Ukrainy Zachodniej stała się po wojnie asumptem do zorganizowania szeregu mniejszych muzeów (z reguły będących jednak filiami centralnych muzeów), poświęconych wybitnym osobistościom narodowego życia ukraińskiego czy też

ważnym dziedzinom aktywności kulturalnej i artystycznej. Można tu wymienić więc: Muzeum Iwana Fedorowa (nast. Muzeum Dawnej Książki), poświęcone rozwojowi drukarstwa i książki od XV w., ze szczególnym uwzględnieniem działalności I. Fedorowa i osiągnięć drukarstwa ukraińskiego od XVI w.; Muzeum „Rusałki Dnistrowej” poświęcone pierwszej antologii ukraińskiej pieśni ludowej z 1837 r. i jej twórcom Markijanowi Szaszkewyczowi, Iwanowi Wahylewyczowi i Jakiwowi Hołowaćkiemu; Muzeum Iwana Franki, poświęcone temu wybitnemu ukraińskiemu pisarzowi, poecie i działaczowi społeczno-politycznemu; Muzeum twórczości Jana Jerzego Pinsła, poświęcone działalności XVIII-wiecznego rzeźbiarza działającego na terenie Rusi Czerwonej; Muzeum Zabytków Starożytnego Lwowa, czy wreszcie muzeum poświęcone śpiewacze ukraińskiej Salomei Kruszelnickiej. Do tego typu muzeów należało w okresie radzieckim także muzeum poświęcone ukraińskiemu pisarzowi i działaczowi komunistycznemu Jarosławowi Hałanowi.

Okres po 1939 r. charakteryzował się dużym wzrostem ilościowym zbiorów największych muzeów lwowskich, co z jednej strony było efektem komasacji zbiorów różnych mniejszych muzeów i przejęcia wielu zbiorów prywatnych, z drugiej nabywania na szeroką skalę dzieł sztuki współczesnej i najnowszej twórczości artystycznej, a wreszcie zabezpieczania różnych zbiorów bezpańskich lub pozbawionych opieki na prowincji. Do tego rozwoju przyczyniał się roztoczony nad muzeami mecenat państwowy, który szerzej pozwolił kompletować zbiory w pożądanym kierunku drogą zakupów czy też wymiany z innymi muzeami w ZSRR (Moskwy, Leningradu, Kijowa). Bez wątpienia miało to za zadanie dostosować ekspozycje muzealne do oczekiwań i potrzeb społeczeństwa ukraińskiego oraz do wymogów ideologicznych państwa radzieckiego. Taki choćby cel przyświecał w prowadzonej w okresie powojennym rozbudowie Lwowskiej Galerii Obrazów, w której nacisk położony został na szerokie kompletowanie sztuki rosyjskiej i współczesnej radzieckiej. Ta przebudowa jakościowa (a nie tylko organizacyjna) zbiorów Galerii i innych muzeów lwowskich miała za zadanie nadanie im cech wspólnych z innymi muzeami radzieckimi, a jednocześnie zniwelowanie procentowej przewagi zbiorów polskich lub z Polską związanych.

Oczywiście włączenie Lwowa w obręb ZSRR i jego zukrainizowanie na skutek odpłynięcia stąd niemal całej ludności polskiej musiały wpłynąć na zmianę ekspozycji muzealnych. Dotychczasowe ekspozycje, zorganizowane przed 1939 r., były nie do utrzymania w warunkach władzy radzieckiej, która zwalczała i krytykowała ich burżuazyjno-imperialistyczne i polsko-nacjonalistyczne treści. Od pierwszych też miesięcy okupacji Lwowa władze radzieckie domagały się od lwowskich muzealników, aby w muzeach eksponowano znaczenie i rozwój idei rewolucyjnych (zwłaszcza ideologii komunistycznej), aby podkreślano rolę ukraińskich mas ludowych w dziejach Ukrainy i walkę prowadzoną przez te masy z uciskiem socjalnym i narodowym ze strony polskich feudałów i burżuazji. Miały także muzea wykazywać, że kultura ziem zachodnioukraińskich jest „tworem ukraińskich żywiołów eksploatowanych, nie zaś

krwopijczej polskiej szlachty, księży i zamożnego mieszczaństwa”, co miało przyczynić się do zacierania śladów polskości Lwowa i polskiego wkładu w rozwój kultury na Rusi Czerwonej.

W Lwowskim Muzeum Historycznym te obowiązujące przez cały okres władzy radzieckiej wymogi znalazły wyraz choćby w szerokim eksponowaniu pamiątek dotyczących ukraińskich powstań narodowych (dużo miejsca zajmowała ekspozycja poświęcona Kozaczyźnie i powstaniu Chmielnickiego w latach 1648-1654 czy też powstaniu hajdamaków w 1768 r.) oraz ruchów socjalnych i rewolucyjnych na Ukrainie od średniowiecza do 1939 r. (ze szczególnym uwzględnieniem ruchu komunistycznego i znaczenia Wielkiej Rewolucji Październikowej), z jednoczesnym podkreśleniem ścisłych związków kulturalnych i politycznych łączących Ukrainę Zachodnią z Ukrainą Wschodnią i Rosją oraz konfliktów z Polską (jednoznaczną wymowę ideową miały np. eksponowane XX-wieczne obrazy historyczne przedstawiające obronę Lwowa przed wojskami polskimi w 1349 r. i pobyt cara Piotra I Wielkiego w mieście w 1707 r.). Z ekspozycji muzealnych wycofano lub też w odpowiednim duchu objaśniano pamiątki z dziejów Polski i Polski dotyczące. Oczywiście skrzętnie pomijano także wszelkie nawiązania do działalności ukraińskiego ruchu narodowego w Galicji Wschodniej i dążeń do stworzenia niepodległego państwa ukraińskiego w XX w.

Podobnie w Lwowskiej Galerii Obrazów w czasach radzieckich sukcesywnemu zmniejszeniu ulegały też rozmiary ekspozycji sztuki polskiej, kosztem przede wszystkim eksponowania sztuki rosyjskiej oraz sztuki różnych krajów środkowoeuropejskich (dla przykładu w 1975 r. sztuka polska eksponowana była w 4 salach, a sztuka rosyjska w 7 salach). Innym sposobem na umniejszenie polskiego dorobku było przypisywanie polskich twórców działających w Rosji do dziejów sztuki rosyjskiej.

To pomijanie i przemilczanie polskiego dorobku w zakresie muzealnictwa znajdowało także wyraz w popularnych publikacjach przeznaczonych dla szerokiego odbiorcy ukraińskiego, w których to publikacjach albo w ogóle pomijano, albo nadzwyczaj ogłędnie przedstawiano choćby historię muzeów lwowskich sprzed 1939 r. i ich polskie korzenie. W równym zresztą stopniu pomijano rolę niezależnych i niepodległościowych czynników ukraińskich (jak metropolity Szeptyckiego) w rozwój muzeów ukraińskich.

Muzea lwowskie odegrały natomiast istotną rolę w zabezpieczeniu dzieł sztuki przechowywanych w kościołach i cerkwiach, narażonych na zniszczenie na prowincji czy to na skutek niedbalstwa czy to świadomej polityki władz radzieckich, zwłaszcza w okresie stalinowskim. Ogromne zasługi położył w tym względzie dyrektor Lwowskiej Galerii Obrazów dr Borys Woźnicki, którego staraniom należy zawdzięczać uratowanie np. czterech monumentalnych obrazów batalistycznych z XVII w. zdobiących kościół farny w Żółkwi, a przedstawiających bitwy wojsk polskich pod Kłuszynem, Chocimiem, Wiedniem i Parzanami.

Po drugiej wojnie światowej muzea lwowskie kontynuowały swoją misję w zakresie naukowego opracowania zbiorów i ich udostępniania. Oprócz stałych ekspozycji znaczenie miały zwłaszcza wystawy monograficzne, prezentujące określone pod względem tematyki czy autorstwa rodzaje zbiorów. Można tu wymienić choćby głośną wystawę portretu lwowskiego XVI-XVIII w. (1965 r.), wystawę „Lwowska secesja” (1984 r.), czy też wystawę lwowskiego malarstwa portretowego I poł. XIX w. (1987 r.). Bogactwo polskiej twórczości artystycznej skłaniało muzea lwowskie do organizowania wystaw poświęconych także polskim artystom. Co zrozumiałe, inicjatywę w tym względzie wykazywała przede wszystkim Lwowska Galeria Obrazów. Można tu wymienić przede wszystkim wystawy poświęcone twórczości Artura Grottgera z okazji 125 rocznicy jego urodzin (1962), otwartą w roku następnym dużą wystawę poświęconą twórczości Jana Matejki, czy też wystawę twórczości Jacka Malczewskiego w 1979 r. Zwłaszcza wystawa Matejki stała się sporym wydarzeniem kulturalnym, gdyż zaprezentowano na niej pełny zestaw twórczości tego artysty w zbiorach lwowskich, a więc obrazy olejne, akwarele i rysunki (w tym szkice jego znanych obrazów historycznych), a ponadto wydobyte z archiwów lwowskich archiwalia jego dotyczące. Miały te wystawy duże znaczenie dla zapoznawania ukraińskiego odbiorcy ze sztuką polską oraz dla popularyzacji osiągnięć i dorobku polskiej kultury we Lwowie.

Obecnie największym muzeum lwowskim jest Lwowskie Muzeum Historyczne, liczące ponad 300 000 obiektów. Mieści się ono w 3 kamienicach w Rynku (działy: prehistorii i historii średniowiecznej, historii nowożytnej i współczesnej oraz kosztowności historycznych i srebra artystycznego) oraz w Arsenale Miejskim (dawna broń). Ozdobą ekspozycji są obecnie: zabytki prehistoryczne (narzędzia paleolityczne, ceramika trypolska), zabytki kultury staroruskiej (m.in. znaleziska archeologiczne z obszaru Rusi Czerwonej), zabytki związane z dziejami Kozaczyzny, lwowskie zabytki municypalne, eksponaty mennicy lwowskiej od XIV-XVII w., portrety mieszczan lwowskich, artystyczne wyroby ze srebra od XV w. reprezentujące rzemiosło krajów Europy Środkowej oraz obrazy historyczne, rzeźby i przedmioty przemysłu artystycznego (meble, zegary, gobeliny), stanowiące wyposażenie sal królewskich w Kamienicy Królewskiej w Rynku. Osobnym oddziałem Lwowskiego Muzeum Historycznego jest ekspozycja dawnej broni w Arsenale Miejskim, na którą złożyły się głównie dawne zbiory Muzeum Narodowego im. króla Jana III i Muzeum im. Lubomirskich. Ekspozycja zawiera eksponaty od starożytności poczynając, oczywiście ze szczególnym uwzględnieniem uzbrojenia z obszaru dawnej Rzeczypospolitej, w tym zbroje husarii polskiej XVII w. z dawnych zbiorów zamku w Podhorcach.

Drugim pod względem wielkości muzeum lwowskim jest Muzeum Narodowe, liczące obecnie 130 000 obiektów. Mieszczące się niezmiennie od początków w gmachu przy ul. Drogomanowa (przed 1939 r. ul. Mochnackiego), po 1990 r. na swoje potrzeby otrzymało ono dodatkowo dawny gmach Muzeum Przemysłu Artystycznego, zwolniony po Muzeum Lenina. Znalazła tutaj miej-

sce ekspozycja dawnej sztuki ukraińskiej i sztuki XIX w., a więc przede wszystkim zbiory ikon od XIV do XVIII w. oraz malarstwa XIX w. z dziełami Tarasa Szewczenki na czele, natomiast w dawnym gmachu Muzeum została utworzona ekspozycja ukraińskiej sztuki współczesnej i ludowej, prezentująca dzieła malarzy ukraińskich XX w. zarówno z kraju jak i z emigracji oraz dzieła twórców ludowych i wyroby przemysłu artystycznego.

Trzecim w kolejności muzeum jest Lwowska Galeria Sztuki (do 1998 r. Lwowska Galeria Obrazów), w której zgromadzone są dzieła sztuki polskiej, zachodnio- i środkowoeuropejskiej oraz rosyjskiej. Jeśli idzie o malarstwo polskie i zachodnioeuropejskie podstawą zbiorów galeryjnych są zbiory dawnej Galerii Narodowej m. Lwowa, Muzeum im. Lubomirskich i Zbiorów Orzechowicza, uzupełnione po wojnie o obrazy otrzymane z Lwowskiego Muzeum Historycznego oraz zakupywane od artystów i prywatnych właścicieli. Najbardziej reprezentatywnym i zarazem największym działem Galerii jest liczący około 2000 płócien zbiór malarstwa polskiego z okresu od XVI w. do I poł. XX w. Zbiór ten jest zarazem największym w świecie zbiorem malarstwa polskiego poza granicami Polski, niestety eksponowanym we Lwowie tylko fragmentarycznie. Część zbiorów, a to malarstwo staropolskie XVII-XVIII w., eksponowana jest ponadto w zamku w Olesku, stanowiącym od 1975 r. filię Galerii Obrazów. Lwowska ekspozycja muzealna Galerii Obrazów, ulokowana w całości w dawnym pałacu Łozińskiego przy ul. Stefanyka 3 (dawniej Ossolińskich), uwzględnia w bardzo szerokim zakresie sztukę zachodnioeuropejską XV-XVIII w., szcząc się przede wszystkim pochodzącymi z dawnych zbiorów Muzeum im. Lubomirskich obrazami Jacopo Zucchiego, Georges'a de la Tour i François'a Gerarda.

Spośród nowo założonych muzeów warte wzmianki jest Muzeum Architektury Ludowej i Życia Wiejskiego. W formie skansenu na obszarze ok. 50 ha zaprezentowano w nim ok. 120 oryginalnych zabytków budownictwa ludowego (budynki mieszkalne, cerkwie, stodoły, stajnie, kuźnie itp.) od XVIII w. poczynając wraz z wyposażeniem (przedmioty codziennego użytku, odzież, narzędzia rolnicze, przedmioty kultu religijnego), przewiezione z różnych regionów Ukrainy Zachodniej. Niezależnie od tego muzeum posiada ok. 20 000 przedmiotów związanych z gospodarstwem wiejskim oraz okazy sztuki ludowej, takie jak ubiory ludowe, zabytkowe kafle, ludowe instrumenty muzyczne. Z innych muzeów do cenniejszych należą zbiory Muzeum Historii Religii, liczące 50 000 okazów, prezentujących obiekty sztuki sakralnej i kultu religijnego przede wszystkim religii prawosławnej i katolickiej a w dalszej kolejności także religii żydowskiej i muzułmańskiej. Najcenniejszą część zbiorów stanowią okazy ukraińskiego malarstwa ikonowego XV-XVIII w., zabytki rzeźby lwowskiej XVII-XVIII w. oraz najróżniejsze okazy sztuki sakralnej (relikwiarze, monstrancje itp.).

W ostatnich latach, kiedy polsko-ukraińskie stosunki kulturalne nabrały nowej dynamiki, wart jest podkreślenia jeszcze jeden aspekt działalności muzeów lwowskich: jest nim coraz szersza od lat osiemdziesiątych współpraca z muze-

ami w Polsce. Dotyczy to zwłaszcza najbardziej interesujących polskiego odbiorcę zbiorów malarstwa i rysunku polskiego z zasobów Lwowskiej Galerii Obrazów, które eksponowano na licznych wystawach organizowanych przez polskie muzea. Tak np. twórczość Jacka Malczewskiego była prezentowana na wystawach w Przemyślu w 1987 r., Rzeszowie w 1988 r., Katowicach w 1996 r., Sopocie w 2002 r. i Legnicy w 2003 r., twórczość Artura Grottgera we Wrocławiu i Krakowie w latach 1987-1988, malarstwo europejskie XVII-XIX w. o tematyce biblijnej w Katowicach w 1994 r., arcydzieła malarstwa polskiego od końca XVIII w. do końca XX w. w Sopocie w 2003 r., polskie malarstwo pejzażowe w Sopocie i Książu w 2004 r. Natomiast ze zbiorów Lwowskiego Muzeum Historycznego eksponowana była w Radomiu, Kielcach i Olsztynie w 1992 r. diorama bitwy pod Grunwaldem Tadeusza Popiela i Zygmunta Rozwadowskiego.

Literatura (wybór):

Charewiczowa Łucja: *Muzeum Historyczne miasta Lwowa. Przewodnik po zbiorach*, Lwów 1936

Chwalewik Edward: *Zbiory polskie. Archiwa, biblioteki, gabinety, galerie, muzea i inne zbiory pamiątek przeszłości w ojczyźnie i na obczyźnie*, t. 1, Warszawa-Kraków 1926

Gębarowicz Mieczysław: *Zbiory muzealne w Zakładzie Narodowym im. Ossolineum*, [w:] *Ossolineum. Księga pamiątkowa w 150-lecie Zakładu Narodowego imienia Ossolińskich*, Wrocław 1967

Lwiwska Kartynna Halereja. Putiwnyk, Lwów 1978

Lwiwskyj Derżawnyj Istorycznyj Muzej. Widdił istorii feodalizmu. Putiwnyk po ekspozycji, Lwów 1959

Lwiwskyj Derżawnyj Istorycznyj Muzej. Widdił istorii kapitalizmu. Putiwnyk po ekspozycji, Lwów 1960

Lwów. Ilustrowany przewodnik. Red. J. Biriulow, Lwów-Wrocław 2001

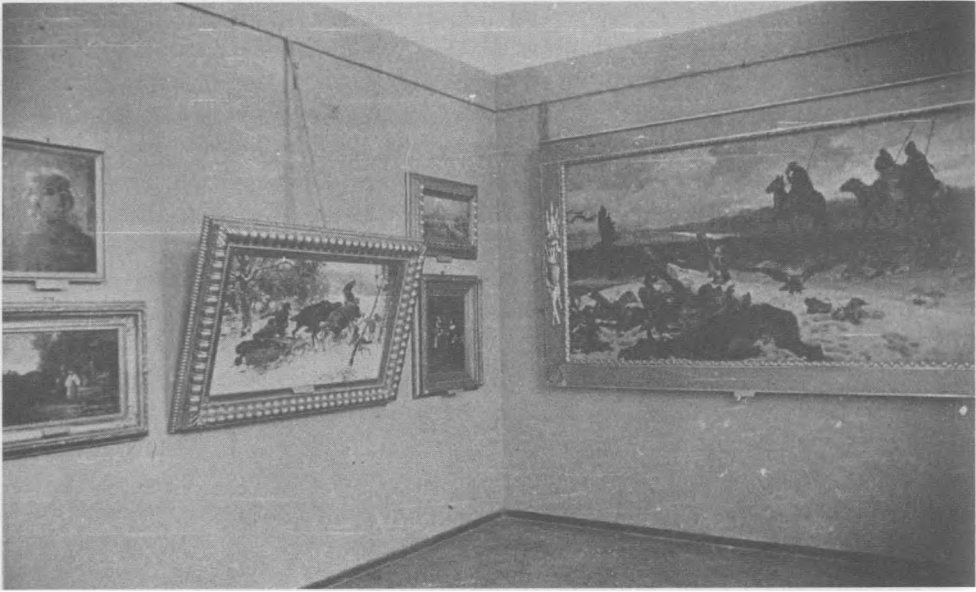
Matwijów Maciej: *Muzea lwowskie w latach 1939-1945 i sprawa ich rewindykacji przez Polskę po II wojnie światowej*, „Muzealnictwo”, t. 39, 1997

Mękicki Rudolf: *Muzeum Narodowe im. króla Jana III we Lwowie. Przewodnik po zbiorach*, Lwów 1936

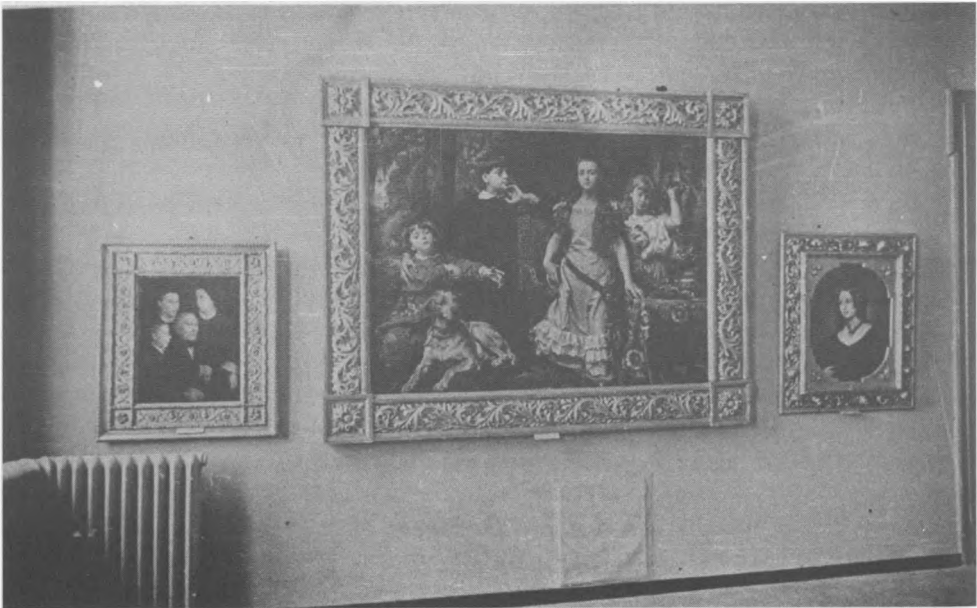
Muzea gminy miasta Lwowa, Lwów 1929

Orłowicz Mieczysław: *Ilustrowany przewodnik po Lwowie*, Lwów-Warszawa 1925

Szelest Dmitrij: *Lwowska Galeria Obrazów. Malarstwo polskie*, Warszawa 1990



Lwowska Galeria Obrazów, ekspozycja ok. 1945 r.



Lwowska Galeria Obrazów, ekspozycja ok. 1945 r.



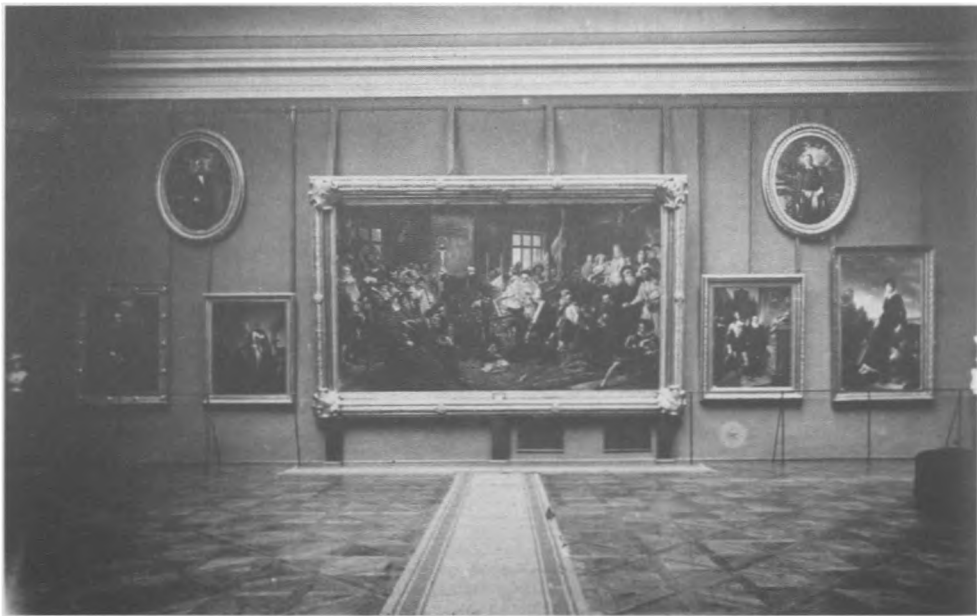
Muzeum Historyczne m. Lwowa, ekspozycja przed 1939 r.



Muzeum Historyczne m. Lwowa, ekspozycja przed 1939 r.



Lwowska Galeria Obrazów, ekspozycja ok. 1945 r.



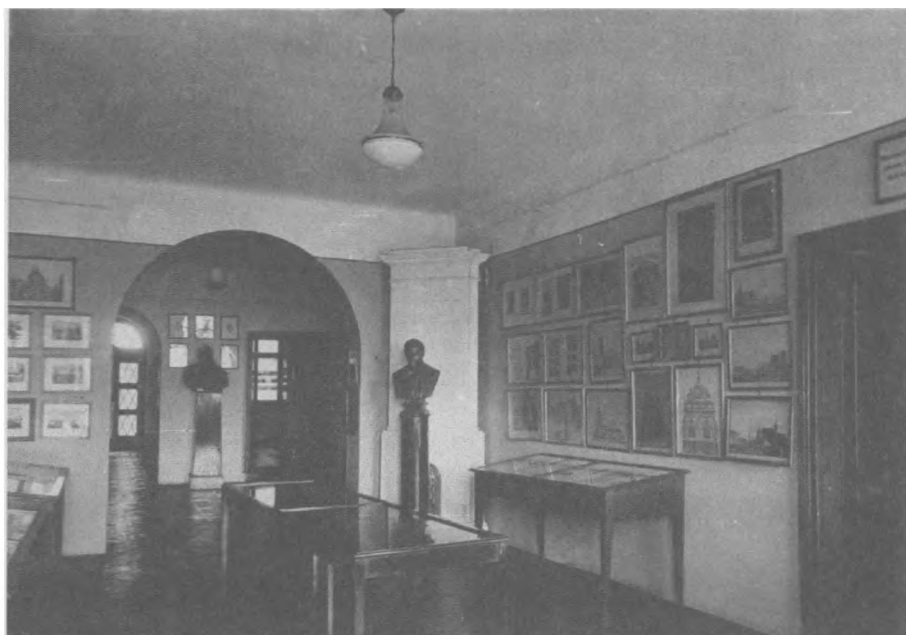
Muzeum im. Lubomirskich, galeria obrazów przed 1939 r.



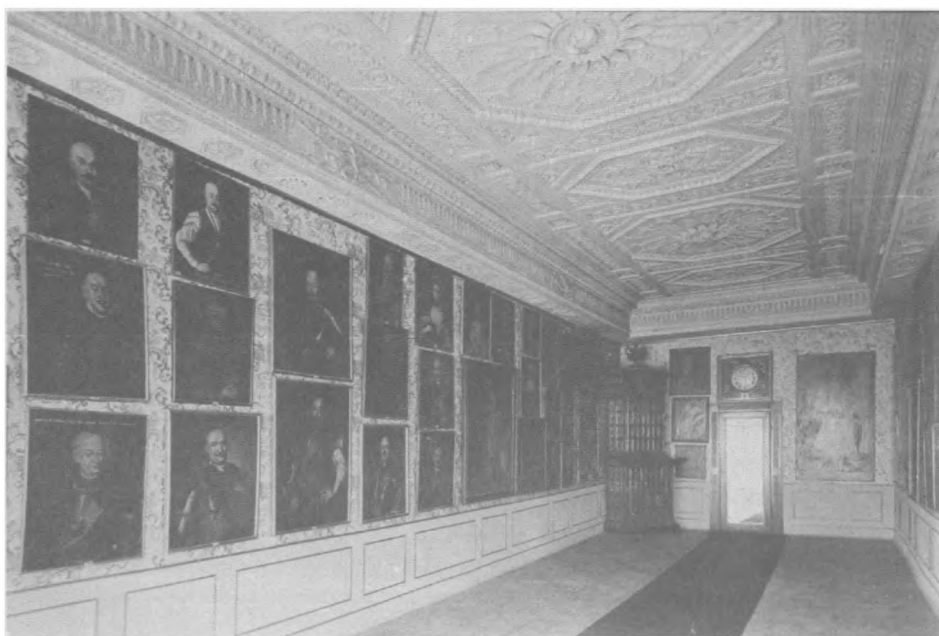
Muzeum im. Lubomirskich, galeria obrazów ok. 1910 r.



Muzeum im. Lubomirskich, zbrojownia przed 1939 r.



Muzeum Historyczne m. Lwowa, ekspozycja muzealna ok. 1930 r.



Muzeum Narodowe im. króla Jana III, galeria portretu staropolskiego ok. 1930 r.

Ilustracje – repr. Zakład Narodowy im. Ossolińskich we Wrocławiu