

# Leon Popek

---

## Świątynie Wołynia

---

Niepodległość i Pamięć 15/1 (27) [2], 421-442

---

2008

Artykuł został zdigitalizowany i opracowany do udostępnienia w internecie przez Muzeum Historii Polski w ramach prac podejmowanych na rzecz zapewnienia otwartego, powszechnego i trwałego dostępu do polskiego dorobku naukowego i kulturalnego. Artykuł jest umieszczony w kolekcji cyfrowej [bazhum.muzhp.pl](http://bazhum.muzhp.pl), gromadzącej zawartość polskich czasopism humanistycznych i społecznych.

Tekst jest udostępniony do wykorzystania w ramach dozwolonego użytku.

## Leon Popek

Instytut Pamięci Narodowej  
Oddział w Lublinie

# Świątynie Wołynia

Początki chrześcijaństwa na Wołyniu sięgają IX-X w. Dotyczą działalności misyjnej Cyryla i Metodego. W latach 1078-1094 istniało we Włodzimierzu Wołyńskim biskupstwo rzymskie bezpośrednio zależne od Stolicy Apostolskiej. W latach późniejszych na tych terenach prowadzili misje franciszkanie i dominikanie. W 1357 r. bp. Salubrii – Augustyn mianował na biskupa we Włodzimierzu Wołyńskim dominikanina Piotra (rok później nominację tę potwierdził papież Inocenty VI). W 1375 r. kościół włodzi-mierski otrzymał od papieża Grzegorza XI prawa katedralne. Tenże papież skasował dotychczasową jurysdykcję i wszelkie pretensje prawne biskupów lubuskich do kościo-łów łacińskich na Rusi Czerwonej oraz podporządkował go arcybiskupowi w Haliczu. Tarcia polityczne Polska-Litwa były również przyczyną nieporozumień na wołyńskim gruncie kościelnym. W latach 1400-1425 funkcjonowały dwa biskupstwa katolickie: włodzi-mierskie (po stronie litewskiej) i łuckie (po stronie polskiej). Dopiero papież Marcin V w 1425 r. dokonał połączenia obydwu diecezji, a stolica biskupstwa włodzi-mierskiego została przeniesiona do Łucka. Wtedy też diecezja otrzymała nazwę „łuc-kiej”. W 1439 r. Sobór florencki zmienił nazwę „Lucensis na Luceoriensis” dla odróż-nienia od biskupstwa włoskiego luceńskiego. W XV w. diecezja łucka obejmowała cały Wołyń, Zachodnie Polesie, Podlasie, południowo wschodnie Podole (Braclaszczy-zna). Obszar wynosił ok. 80 tys. mil<sup>2</sup> polskich. Przynależność metropolitalna diecezji łuckiej budzi do dziś wśród badaczy wiele wątpliwości. Część historyków, m.in. W. Müller – uważa, że diecezja ta należała do lwowskiej prowincji kościelnej, inni (m.in. B. Kumor), że na przełomie XVI i XVII w. diecezja przeszła z metropolii lwo-wskiej do gnieźnieńskiej. Powyższy spór rozstrzygnął dopiero 8 sierpnia 1798 r. nun-cjusz apostolski Wawrzyniec Litta, który dekretem „De apostolicae potestatis” wyłą-czył Łuck z metropolii gnieźnieńskiej i podporządkował nowo kreowanej mohyle-wskiej prowincji kościelnej. Wskutek lepiej zorganizowanej sieci i większej ilości pa-rafii, biskupi łuccy już od 1465 r. rezydowali na Podlasiu w Janowie Podlaskim. Wte-dy też środek ciężkości prac duszpasterskich i misyjnych przeniósł się na ten teren i teren Litwy. Biskupi zaś zaczęli używać podwójnej tytulatury „biskupów łuckich i brze-skich”. Synod diecezjalny z 1726 r. dokonał nawet podziału biskupstwa na „diecezję łucką i diecezję brzeską”. Jednym z najdonioślejszych wydarzeń, jakie miały miejsce na terenie diecezji łuckiej, było zawarcie unii brzeskiej w 1596 r. Dzieło to zostało zapoczątkowane przez biskupów: prawosławnych łuckiego – Cyryla Terleckiego i wło-dzimierskiego – Hipacego Pocięja oraz biskupa łacińskiego z Łucka Bernarda Macie-jowskiego. Powstał Kościół unicki obrządku wschodniego, podległy Rzymowi, obecnie

nazywany Kościołem bizantyjsko-ukraińskim. Duchowni tego Kościoła zachowali odrębny obrządek, kalendarz juliański, możliwość małżeństwa oraz własną hierarchię duchowną. Często do kościoła unickiego przechodzili duchowni prawosławni z całym parafiami. Niestety, unia nie zbliżyła ludności rusińskiej (ukraińskiej) do Rzeczypospolitej. Łacińska diecezja łucka w dobie przedrozbiorowej należała do najrozleglejszych w całej Rzeczypospolitej. Rozciągała się ona na przestrzeni ponad 100 tys. km<sup>2</sup> pasem idącym od granicy pruskiej na północnym zachodzie, aż do rzeki Dniestr na południowym wschodzie. W latach 1660-1795 powstało ponad 100 kościołów i klasztorów. Odbyło się 14 synodów diecezjalnych. Diecezja łucka posiadała w 14 dekanatach 188 parafii, jedną kolegiatę w Ołyce, 2 opactwa, 49 klasztorów męskich z 1530 zakonnikami, 6 klasztorów żeńskich ze 119 zakonnicek oraz 6 kolegiów jezuitów, 77 szkół parafialnych, oraz 61 szpitali w 58 miejscowościach. W tym czasie powstały też seminaria w Janowie, Ołyce, Łucku, Tykocinie i Węgrowie. Rozbiory Polski podzieliły diecezję łucką między trzech zaborców. Po pierwszym rozbiore (1772) 10 parafii znalazło się w granicach zaboru austriackiego. Na terenach włączonych do Rosji Katarzyna II ustanowiła biskupstwo białoruskie, czego nie uznała Stolica Apostolska. Drugi rozbiór (1793) odciął kordonem rozległe tereny diecezji leżące na wschód od linii Pińsk-Zbrucz, a całe biskupstwo dostało się pod panowanie Rosji. Wreszcie trzeci rozbiór (1795) podzielił pozostałą część diecezji między wszystkie państwa zaborcze. I tak, 47 parafii przypadło Austrii, 44 parafie zagarnęły Prusy, a najwięcej bo 80 parafii przypadło Rosji. Katarzyna II dekretem z 27 września 1795 r. zniósła diecezję wileńską i kijowską. Żadna z łacińskich diecezji Rzeczypospolitej przedrozbiorowej nie podzieliła takiego losu, by jej terytorium znalazło się w granicach trzech zaborców. W 1798 r. została utworzona diecezja łucko-żytomska ze stolicą w Żytomierzu, podległa metropolii mohylewskiej.

W ponad 600-letnich dziejach Kościoła rzymskokatolickiego na kresach wschodnich Rzeczypospolitej, odegrał on doniosłą rolę nie tylko religijną, ale również narodowo-twórczą i społeczno-kulturalną. W czasie braku państwowości polskiej, Kościół rzymskokatolicki na właściwym Wołyniu i Polesiu Wołyńskim był jedyną instytucją integrującą społeczeństwo polskie. Był zawsze synonimem polskości. To, że większość Polaków nie zatraciła poczucia świadomości narodowej, nie uległa rusyfikacji, było olbrzymią zasługą duchowieństwa katolickiego. Jego wiara i modlitwa, praca na polu duszpasterskim, oraz jakże często cierpienie, a nawet ofiara z życia miały ogromny wpływ na losy społeczności chrześcijańskiej na tych terenach. Doskonale wiedział o tym zaborca. Okres zaborów w życiu diecezji to stopniowe, na mocy carskich ukazów, zamykanie unickich i katolickich szkół parafialnych, zakaz budowania nowych i naprawy starych kościołów, zamykanie wielu kościołów, kasata klasztorów i zabranie na rzecz skarbu Rosji dóbr i majątków poklasztornych. Walka z Kościołem prowadzona była w dwu kierunkach: zamieniano kościoły na cerkwie, zamykano klasztory, wprowadzano język rosyjski do Kościoła, a z drugiej strony prześladowano kapłanów gorliwych, dobrych patriotów, jednocześnie faworyzując upadłych. W tym też czasie skasowano w diecezji łuckiej 17 kościołów parafialnych, 5 klasztorów żeńskich, 56 klasztorów męskich. Diecezja żytomierska utraciła: 3 klasztory żeńskie, 25 klasztorów męskich. W diecezji kamienieckiej skasowano: 3 kościoły parafialne, 4 klasztory żeńskie, 31 klasztorów męskich. Skasowano także 108 szkół parafialnych na samym tylko Wołyniu. Władze „dbały” aby pozostałe kościoły i kaplice doprowadzić do ruiny. Dlatego też nie wolno było wykonywać remontów, napraw itp. Jeszcze ok. 1879 r. diecezja łucko-żytomska miała 16 dekanatów, 154 kościoły parafialne, 6 kościołów

nieparafialnych, 44 filie, 414 kaplic w zakładach naukowych, prywatnych, publicznych i na cmentarzach oraz 264 tys. wiernych. Ukaz tolerancyjny z roku 1905 wprowadzał pewną „odwilż” w dotychczasowej polityce caratu odnośnie Kościoła rzymskokatolickiego. Przerwał ją wybuch I wojny światowej, w czasie której diecezja łucka została podzielona przez front na dwie części: część zachodnią znalazła się pod okupacją austro-węgierską, część wschodnią zajmowały wojska rosyjskie. W wyniku bezpośrednich działań wojennych dużo kościołów w diecezji zostało zniszczonych lub uszkodzonych, np. w Ołyce, Równem, Uściługu, Swojaczowie, Czartorysku, Turzysku, Porycku, Kołkach, Zaturcach. Duchowieństwo, którego moralnym obowiązkiem było wytrwanie przy kościołach w czasie działań wojennych, w wielu przypadkach było zmuszone je opuścić i to najczęściej bez środków do życia. W chwili odzyskania przez Polskę niepodległości diecezja łucko-żytomierska obejmowała trzy gubernie: wołyńską, podolską i kijowską, a właściwie ordynariuszowi podlegały administracyjnie tereny trzech diecezji: łuckiej, żytomierskiej i kamienieckiej. Diecezja łucka posiadała 9 dekanatów (dubieński, kowelski, krzemieniecki, łucki, rówieński, starokonstantynowski, włodzimierski, zasławski, zwiahelski), 109 000 km<sup>2</sup>, 94 parafie i kolegiatę w Ołyce, i 373 719 wiernych. W tym czasie diecezja żytomierska liczyła 65 900 km<sup>2</sup> powierzchni, 8 dekanatów, 75 parafii i 152 763 wiernych. Diecezja kamieniecka, terytorialnie pokrywająca się z gubernią podolską, obejmowała 10 dekanatów (bałtański, braclawski, jampolski, kamieniecki, latyczowski, lityński, mohylowski, uszycki, płoskirowski, winnicki), łącznej powierzchni 19 700 km<sup>2</sup> i 319 721 wiernych. Według rubryceli kościelnej diecezje łucko-żytomierska i kamieniecka posiadały łącznie 846 203 wyznawców, około 250 kościołów parafialnych i ponad 300 kaplic. Zmiana sytuacji politycznej, chwilowe sukcesy wojsk polskich w walce z bolszewikami, otworzyły nową perspektywę na usamodzielnienie wszystkich trzech diecezji. Papież Benedykt XV zamianował ks. Piotra Mańkowskiego dnia 10 lutego 1919 r. na bp. kamienieckiego, odłączając tym samym diecezję kamieniecką od łucko-żytomierskiej. Traktat ryski zawarty w 1921 r. ustalił wschodnią granicę między Polską a ZSRR (Ukrainą Radziecką). Z dawnej diecezji łucko-żytomierskiej pozostało po stronie polskiej 9 dekanatów: łucki, krzemieniecki, korzecki, dubieński, kowelski, ostrogski, rówieński, sameński, włodzimierski, 83 parafie i około 162 000 wiernych. Po stronie radzieckiej pozostała cała diecezja żytomierska (9 dekanatów, 78 parafii) oraz 3 dekanaty z diecezji łuckiej (zwiahelski, zasławski i starokonstantynowski – 19 parafii) o łącznej liczbie 350 059 wiernych. Problem granic diecezji łucko-żytomierskiej odżył powtórnie, gdy ogłoszono stanowisko rządu polskiego (Konkordat z dnia 10 lutego 1925 r.), według którego granice diecezji zostały zacieśnione do politycznych granic Polski, co odpowiadało granicom, jakie zakreślił diecezji łuckiej papież Pius XI w bulli „Vixdum Poloniae unitas” z 28 października 1925 r. Ta bulla cyrkumskrypcyjna rozwiązała unię personalną z Żytomierzem, wyłączyła diecezję łucką z metropolii mohylewskiej i podporządkowała ją lwowskiej prowincji kościelnej. Na skutek traktatu w Rydze i stanowiska rządu polskiego (konkordat), 5/6 terenów diecezji łucko-żytomierskiej dostało się pod władzę ZSSR. Ordynariusze łuccy zostali pozbawieni 350 000 wiernych. Z ramienia Stolicy Apostolskiej władzę administracyjną i działalność duszpasterską na tych terenach prowadzili administratorzy apostołscy i około 60 księży. W latach 1925-1939 diecezja nic nie zyskała ani na północy, ani też na południu. Obszar jej wynosił 38 678 km<sup>2</sup>. Obok województwa wołyńskiego (część dawnego przedrozbiorowego Wołynia) łącznie z powiatem sameńskim (1930) w jej skład weszły: część powiatu kamieńskokoszyrskiego, część powiatu

stolińskiego, niewielka część powiatu pińskiego z województwa poleskiego – o łącznej powierzchni 2921 km<sup>2</sup>.

Diecezja graniczyła od wschodu z ZSSR, od północy z diecezją pińską, od zachodu z diecezją lubelską i od południa z archidiecezją lwowską. Województwo wołyńskie było położone w zachodniej części Kresów Wschodnich Rzeczypospolitej Polskiej, mając od północy województwo poleskie, od zachodu rzekę Bug (województwo lubelskie), od południa województwo tarnopolskie i lwowskie, od wschodu granicę ZSRR. Struktura wyznaniowa w diecezji łuckiej była bardzo zróżnicowana i w zasadzie odpowiadała składowi narodowościowemu w poszczególnych dekanatach. Wyjątek stanowiła grupa (1931 r.) katolików: Czechów – 7 tys. osób (ok. 20% ogólnej liczby tej narodowości), prawosławnych Polaków – 20 tys. (4,5% ogółu ludności Wołynia i 5,9 tys. ludności prawosławnej), grupa Polaków wyznania ewangelickiego (5 tys.), wyznania mojżeszowego (2 tys.), Ukraińców (2 tys.) oraz inne mniejsze grupy narodowościowe. Do istniejących i popularnych sekt w niektórych powiatach województwa wołyńskiego należało: 22 tys. ludności ukraińskiej, 5 tys. Niemców, 2 tys. Polaków i 1 tys. Czechów.

Tab. 1. Diecezja łucko-żytomierska i łucka w latach 1918, 1926 i 1939.  
Ważniejsze dane statystyczne.

Wyszczególnienie	1918	1926	1939
Diecezja żytomierska*			
powierzchnia	65 900 km <sup>2</sup>		
liczba dekanatów	8		
liczba parafii	75		
liczba wiernych	152 763		
przec. pow. dekan.	8 212,5 km <sup>2</sup>		
przec. pow. parafii	876,6 km <sup>2</sup>		
przec. liczba wiernych na 1 parafię	2 037		
Diecezja łucka			
powierzchnia	109 000 km <sup>2</sup>	38 678 km <sup>2</sup>	38 678 km <sup>2</sup>
liczba dekanatów	9	11	16
liczba parafii	94	99	167
liczba wiernych	373 719	197 569	ok. 370 000
przec. pow. dekan.	12 111 km <sup>2</sup>	3 516,1 km <sup>2</sup>	2 417,8 km <sup>2</sup>
przec. pow. parafii	1 159 km <sup>2</sup>	390,7 km <sup>2</sup>	231,6 km <sup>2</sup>
przec. liczba wiernych na 1 parafię	3 976	1 996	ok. 2 215

\* Diecezja żytomierska po traktacie ryskim (1921) znalazła się poza granicami Rzeczypospolitej Polskiej.

Porównując skład wyznaniowy diecezji łuckiej stwierdzamy, że prawosławie było reprezentowane na północnym zachodzie i południowym wschodzie. Obydwa obszary dzielił szeroki pas środkowego Wołynia z liczniejszą ludnością katolicką, zamieszkującą obok ludności wyznania ewangelickiego. Odsetek ludności wyznania mojżeszowego w poszczególnych powiatach województwa był bardzo zróżnicowany, ponieważ Żydzi mieszkali w większości w miastach.

Diecezja łucka w przededniu II wojny światowej liczyła: 38 678 km<sup>2</sup> powierzchni, 16 dekanatów, 167 parafii, około 370 000 wiernych, 160 kościołów, 165 kaplic, blisko 240 księży obrządku rzymskokatolickiego, Seminarium Duchowne w Łucku, Pańskie Seminarium w Dubnie, 9 klasztorów męskich (32 ojców i 6 braci), 10 zakonów żeńskich (215 sióstr i 9 nowicjuszek) oraz 18 parafii bizantyjsko-słowiańskich, 4 grekokatolickie, 21 księży obrządku wschodniego i około 20 000 wiernych. Ordynariuszem diecezji był ks. bp dr Adolf Piotr Szelażek, a biskupem pomocniczym ks. bp Stefan Walczykiewicz.

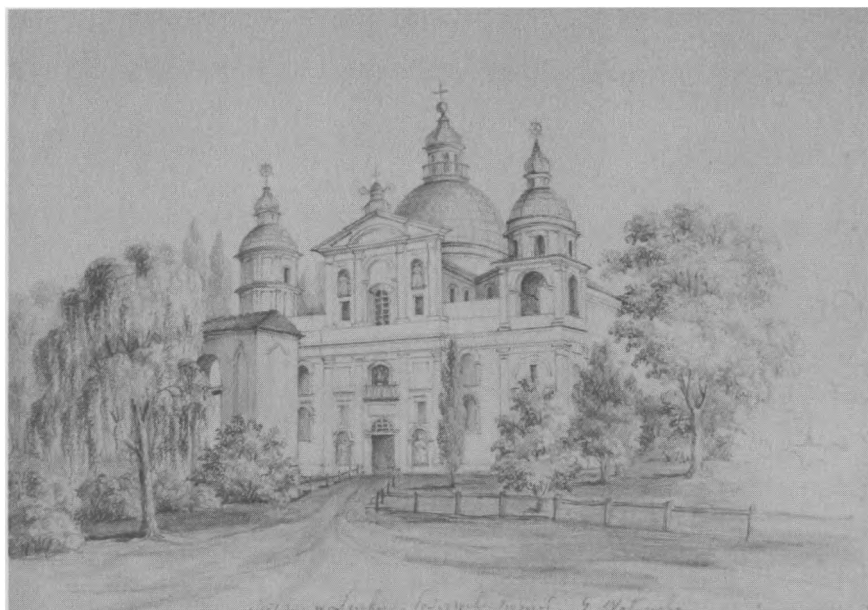
Tab. 2. Podział ludności wg wyznań na terenie województwa wołyńskiego w 1924 r.

Powiat	Rzymskokat.	Prawosław.	Mojżesz.	Inne wyzn.	Razem w powiecie
łucki	41 482	163 987	35 871	15 064	256 404
krzemieniecki	20 506	191 885	22 154	105	234 650
dubieński	20 209	165 491	20 185	2 462	208 347
zdołbunowski	14 673	84 706	14 669	1 066	115 114
horochowski	12 090	82 733	10 696	5 538	111 057
lubomelski	9 564	57 543	6 274	-	73 381
kostopolski	29 808	83 653	9 975	4 601	128 037
włodzimierski	26 945	83 281	17 316	2 366	226 738
kowelski	22 134	176 071	26 269	2 264	129 908
rówieński	22 370	154 210	60 775	6 055	243 410
Razem	219 781	1 243 560	224 184	39 521	1 727 046

W czasie II wojny światowej diecezja łucka poniosła olbrzymie straty. Na ogólną liczbę 240 księży, represjonowanych było 188. Spośród nich zginęło tragicznie 52 księży: 12 z rąk Sowietów, 19 z rąk Niemców i 21 z rąk nacjonalistów ukraińskich. W obozach i więzieniach przebywało 41 księży: 22 w sowieckich, 19 w niemieckich. Los duchownych podzieliły obiekty sakralne i zbiory kościelne. Według wstępnych badań (zob. L. Popek, *Świątynie Wołynia*, Lublin 1997) wiemy, że w latach 1939-44 zostało zniszczonych przez OUN-UPA 50 kościołów (31,2%), 25 kaplic (15,1%), w bliżej nieznanych okolicznościach 8 kościołów (5%) i 64 kaplice (38,8%). Prawdopodobnie po zakończeniu wojny miejscowe władze rozebrały będące w ruinie obiekty sakralne lub sprzyjały całkowitemu zdewastowaniu i rozgrabieniu tego, co z byłych świątyń ocalało. Tak zniknęły bezpowrotnie kościoły i kaplice, bezcenne zabytki architektury minionych wieków (Poryck, Wiśniowiec, Przewały, Różyn, Targowica, Woronczyn). Inne w stanie kompletnej ruiny: 15 kościołów (9,4%) i 9 kaplic (5,4%) niszczejną nadal (Maciejów, Międzyrzecz Korecki, Ołyka, Kisielin, Tajkury, Kozin, Mokwin, Musurowce, Niewirków). Nie we wszystkich przypadkach zostały one przyznane prawowitemu spadkobiercy, jakim jest Kościół rzymskokatolicki. Często przeszkodą jest fakt braku wiernych w danej miejscowości czy okolicy, w której obiekt sakralny nadal niszczeje. Brak funduszy, prawnej opieki oraz niekiedy zainteresowania właściwych władz ukraińskich i miejscowego zateizowanego społeczeństwa, nie pozwala na szybką odbudowę tych zabytkowych obiektów.

Obecnie Kościół rzymskokatolicki na terenie diecezji łuckiej użytkuje zaledwie 22 kościoły (13,8%) i 6 kaplic (3,7%)! W dalszym ciągu 17 kościołów (10,6%) spełnia inną rolę: 5 służy jako kawiarnie, kina, kluby i domy kultury, 2 – biblioteki, 2 – szkoły 1 – szpital, 2 – sale koncertowe, 1 – apteka, 1 – piekarnia, 1 więzienie, 1 – magazyn (spichlerz), 1 – sklep, 1 – użytkują władze miejskie. W powyższych przypadkach świątynie zostały częściowo zdewastowane i zniszczone. Nieomal wszystkie przebudowano, dostosowując do potrzeb instytucji świeckich. W ostatnich latach 11 świątyń: 8 kościołów (5%) i 3 kaplice (1,9%) przejęła i użytkuje Cerkiew prawosławna i grekokatolicka. W większości uczyniła to bez zgody prawnego właściciela (Kościół rzymskokatolickiego). Niemal wszystkie świątynie, w których sprawowana jest obecnie liturgia Mszy św., wymagają znacznych funduszy i remontów. Niektóre odbudowywane są od fundamentów. Czy tym zadaniom podoła 30-tysięczna grupa wiernych rozproszona na tak rozległym terenie? W stosunku do 370 tys. wiernych z 1939 r. obecni wyznawcy Kościoła rzymskokatolickiego stanowią niespełna 10%! Jest pewnym odkryciem dla nas, iż nieprzerwanie, jak przed wiekami, Kościół, zawsze i do końca będąc powszechny, był nośnikiem zachodniej kultury chrześcijańskiej na tych terenach. Za te najwyższe wartości zapłacił totalnym zniszczeniem duchowieństwa, wiernych, świątyń i cmentarzy. Z wyjątkową premedytacją niszczone wszystko, co było święte dla katolików. Ale na naszych oczach, w ciągu kilku ostatnich lat obserwujemy z radością i nadzieją, jak ten Kościół zaczyna się odradzać. Zmartwychwstaje! Dnia 18 maja 1996 r. papież Jan Paweł II reaktywował diecezję łucką. Składa się ona z 2 dekanatów: łuckiego i rówieńskiego. W jej obecnych granicach znalazły się także parafie: św. Cyryla i Metodego w Lubieszowie (wcześniej diecezja pińska), oraz parafia Wniebowzięcia NMP w Kuniowie. Terytorium obecnej diecezji wynosi 40 300 km<sup>2</sup>, ludność – 2 254 000 mieszkańców, z których około 30 000 jest katolikami obrządku łacińskiego. Obowiązki ordynariusza diecezji łuckiej sprawuje od 1998 r. ks. bp Marccjan Trofimiak. Dawna diecezja łucka obecnie podlega archidiecezji lwowskiej i składa się z trzech odrębnych jednostek administracyjnych – obwodów: wołyńskiego, rówieńskiego i części tarnopolskiego. Na początku 2000 r. funkcjonowały na Wołyniu 33 kościoły i kaplice, m.in. w dekanacie łuckim: Łuck, Włodzimierz Wołyński, Cumań, Dubyszcze, Kamień Koszyrski, Kiwerce, Luboml, Mielnica, Nowowołyńsk, Kowel, Sokul, Torczyn, Maniewiczze, Rymacze, Rożyszcze, Zaturce, Otyka, Lubieszów, Uściług. W dekanacie rówieńskim: Równie, Sarny, Zdołbunów, Dąbrowica, Rokitno, Dubno, Korzec, Ostróg, Klewań, Budki Kamieńskie, Klesów, Kostopol, Kupiela, Kuźniecowski, Tomaszgród. W dekanacie tarnopolskim: Krzemieniec, Szumsk. Większość z tych kościołów wymaga remontów i nakładów znacznych środków finansowych (w tym na niezbędny wystrój wnętrz). W 2000 r. w diecezji łuckiej pracowało 17 kapłanów, w tym siedmiu zakonników (2 karmelitów, 2 kapucynów i 3 pallotynów). Na terenie diecezji pracowało sześć zgromadzeń zakonnych: Siostry Opatrzności Bożej (domy zakonne w Ostrogu i Równem), Siostry Dominikanki Misjonarki Jezusa i Maryi (Rokitno na Polesiu), Siostry Franciszkanki Rodziny Maryi (Łuck), siostry Orionistki (Kowel), Siostry Uczennice Boskiego Mistrza (Łuck), Siostry Świętej Teresy od Dzieciątka Jezus.

Chciałbym na tych kartach uświadomić Polakom obecnie mieszkającym na Wołyniu, byłym Wołyńsiakom zamieszkałym w Polsce i poza jej granicami oraz wszystkim innym, iż my wszyscy jesteśmy spadkobiercami tego bezcennego dziedzictwa kulturowego po naszych ojcach i dziadach. Spoczywa na nas olbrzymi obowiązek ratowania tego, co przez wieki całe było symbolem kultury chrześcijańskiej i europejskiej.



Łuck. Kościół katedralny pojezuicki p.w. św. Trójcy, widok ogólny fasady, 1862-1876. Rysunek Napoleona Ordy, Muzeum Narodowe w Krakowie



Łuck. Katedra rzymskokatolicka p.w. Trójcy Świętej oraz śś. Apostołów Piotra i Pawła (1639), lata 30. XX w. Fotografia ze zbiorów Autora





Prezydent Rzeczypospolitej Polskiej Ignacy Mościcki po wysłuchaniu Mszy św. opuszcza katedrę rzymskokatolicką i żegna się z biskupem Adolfem Szelągkiem, Łuck 16 czerwca 1929. Fotografia, Narodowe Archiwum Cyfrowe



Ołyka. Kolegiata p.w. św. Trójcy, widok ogólny, 1874. Rysunek Napoleona Ordy, Muzeum Narodowe w Krakowie



Kiverce, dek. Łuck - budowa kościoła p.w. Najświętszego Serca Jezusa (1931), po 1945 r. zamknięty przez miejscowe władze, oddany wiernym w 1993 r. Fotografia ze zbiorów Autora



Rożyszcze, dek. Łuck - kościół p.w. Przemienienia Pańskiego (1931), lata 30. XX w.; udostępniony wiernym w 1992 r. Fotografia ze zbiorów Autora



Dubno, dek. Dubno - kościół p.w. św. Jana Nepomucena (1832), lata 30. XX w.; po 1945 r. zamknięty (urządzono w nim szkołę sportową), oddany wiernym w 1992 r. Fotografia ze zbiorów Autora



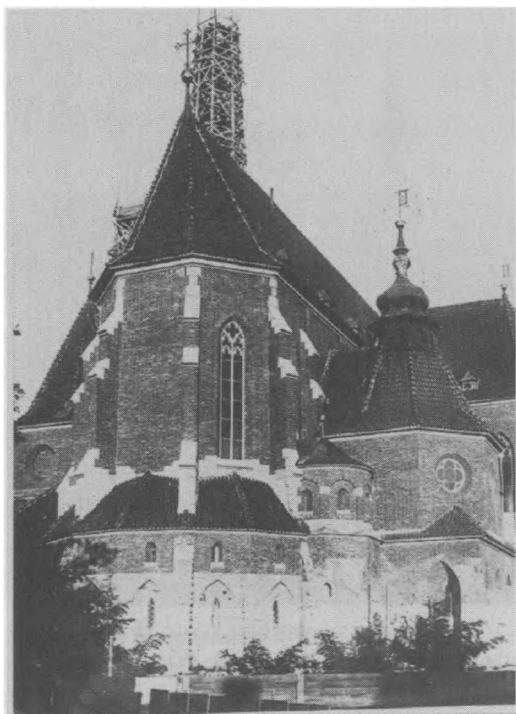
Zofiówka, dek. Kołki - drewniany kościół p.w. św. Zofii i Matki Boskiej Dobrej Rady (1926), 1933; spalony przez UPA 1 lipca 1943 r. Fotografia ze zbiorów Autora



Berezne, dek. Kostopol - kościół p.w. św. Kajetana (1817), 1934; całkowicie zburzony w latach 50. XX w. Fotografia ze zbiorów Autora



Turzysk, dek. Kowel - kościół p.w. św. Franciszka Salezego (1763), lata 30. XX w.; zniszczony przez miejscowe władze po 1945 r. Fotografia ze zbiorów Autora



Kowel, dek. Kowel - kościół - „Pomnik Krwi i Chwały” p.w. św. Stanisława Bpa Męcz. (1939), 1934; uszkodzony w 1944 r., całkowicie rozebrany po 1945 przez miejscowe władze. Fotografia ze zbiorów Autora

Krzemieniec, dek. Krzemieniec - kościół licealny p.w. św. Ignacego Loyoli i św. Stanisława Kostki (1730), lata 30. XX w.; obecnie w posiadaniu Cerkwi prawosławnej. Fotografia ze zbiorów Autora



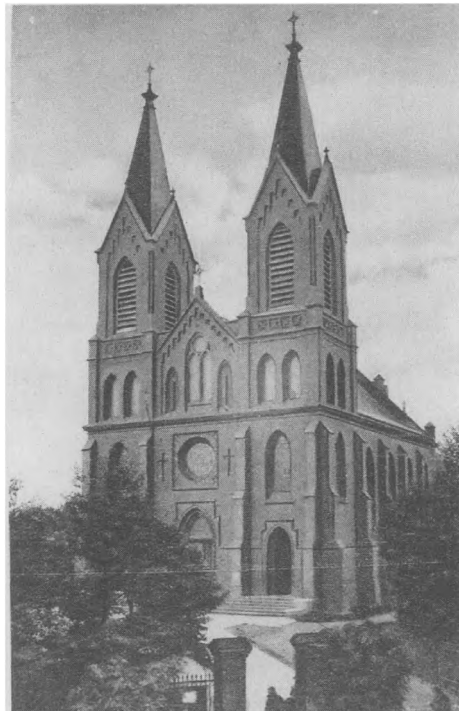
Szumsk, dek. Krzemieniec - kościół p.w. Niepokalanego Poczęcia NMP (1852), lata 30. XX w.; rozebrany w 1985 r. Fotografia ze zbiorów Autora



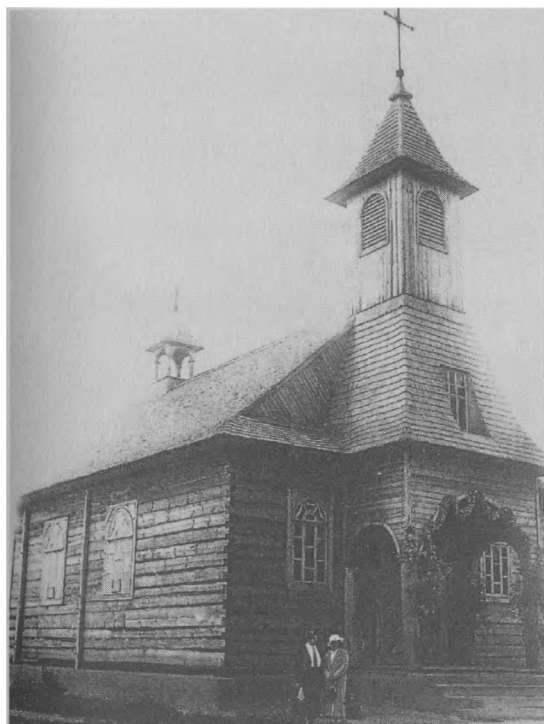
Maciejów, dek. Luboml - kościół p.w. św. Stanisława Bpa Męcz. i św. Anny (1595), lata 30. XX w.; obecnie w ruinie. Fotografia ze zbiorów Autora



Ostróg, dek. Ostróg - kościół p.w. Wniebowzięcia NMP (XVI w.), lata 30. XX w.; oddany wiernym w 1990 r. Fotografia ze zbiorów Autora



Równe, dek. Równe - kościół p.w. Narodzenia Najświętszej Marii Panny i św. Antoniego Padewskiego (1899), lata 30. XX w.; obecnie filharmonia. Fotografia ze zbiorów Autora



Okopy, dek. Sarny - kościół p.w. św. Jana Chrzciciela (1934), 1934; spalony przez UPA w 1944 r. Fotografia ze zbiorów Autora



Włodzimierz Wołyński, dek. Włodzimierz Wołyński - kościół p.w. Rozesłania Apostołów i Najświętszego Serca Jezusa (1755); obecnie sobór prawosławny. Fotografia A.J. Łukaszewskiego 1935, ze zbiorów Autora





Włodzimierz Wołyński - sobór prawosławny, lata 30. XX w. Fotografia ze zbiorów Autora



Ostróg - zamek i sobór prawosławny, lata 30. XX w. Pocztówka ze zbiorów Autora



Międzyrzecz Korecki - cerkiew i mury obronne, lata 30. XX w. Pocztaówka ze zbiorów Autora



Ławra Pocajowska, (nie później niż 1928). Fotografia z: *Dziesięciolecie Polski Odrodzonej. Księga Pamiątkowa 1918-1928*, Kraków - Warszawa 1928, s. 363



Prezydent Rzeczypospolitej Polskiej Ignacy Mościcki (czwarty od lewej) w towarzystwie Metropolity Kościoła Prawosławnego w Polsce Dionizego, duchowieństwa prawosławnego, wojewody wołyńskiego Henryka Józewskiego, dowódcy OK Lublin gen. brygady Stanisława Taczaka i ppłk. Fydy zwiedza zabudowania Ławry Poczajowskiej, 19 czerwiec 1929. Fotografia, Narodowe Archiwum Cyfrowe



Wiśniowiec - cerkiew prawosławna, lata 30. XX w. Fotografia ze zbiorów Autora



Kisielin - cerkiew prawosławna, lata 30. XX w. Fotografia ze zbiorów Autora



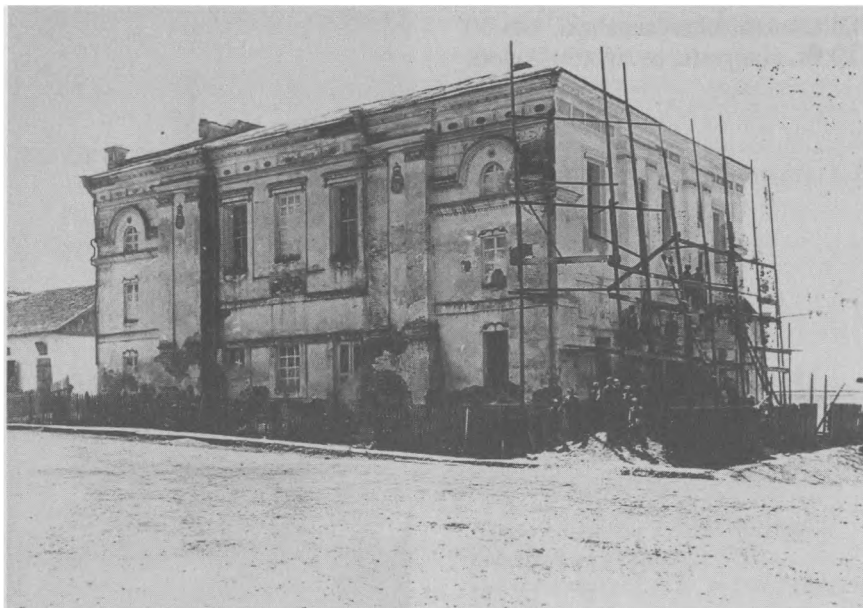
Kuśkowce - cerkiew neounicka, lata 30. XX w. Fotografia ze zbiorów Autora



Stepań. Synagoga. Widok ściany szczytowej i elewacji bocznej, 1862-1876.  
Rysunek Napoleona Ordy, Muzeum Narodowe w Krakowie



Targowica - bożnica z XVIII w., lata 30. XX w. Fotografia ze zbiorów Autora



Międzyrzecz Korecki – synagoga z XVIII w. ufundowana przez Steckich, lata 30. XX w. Fotografia ze zbiorów Autora



Krzemieniec. Wielka synagoga przy ul. Szerokiej, (1928). Fotografia, Instytut Sztuki Polskiej Akademii Nauk

Łuck - kościół ewangelicki, lata 30. XX w. Fotografia ze zbiorów Autora



Łuck - kenesa karaimska, (przed 1939). Fotografia ze zbiorów Autora